

ГЛАВА 2.
Методический анализ результатов ОГЭ
по русскому языку

РАЗДЕЛ 1. ХАРАКТЕРИСТИКА УЧАСТНИКОВ ОГЭ
ПО УЧЕБНОМУ ПРЕДМЕТУ

1.1. Количество¹ участников экзаменов по учебному предмету (за 3 года)

Таблица 2 1

Экзамен	2022 г.		2023 г.		2024 г.	
	чел.	% от общего числа участников	чел.	% от общего числа участников	чел.	% от общего числа участников
ОГЭ	6336	90,6	6575	90,2	6724	87,4
ГВЭ –9	664	9,4	711	9,8	971	12,6

1.2. Процентное соотношение юношей и девушек, участвующих в ОГЭ (за 3 года)

Таблица 2 2

Пол	2022 г.		2023 г.		2024 г.	
	чел.	% от общего числа участников	чел.	% от общего числа участников	чел.	% от общего числа участников
Женский	3215	50,75	3321	50,5	3414	50,77
Мужской	3121	49,25	3254	49,5	3310	49,23

¹ Количество участников основного периода проведения ЕГЭ

1.3. Количество участников ОГЭ по учебному предмету по категориям²

Таблица 2.3

№ п/п	Участники ОГЭ	2022 г.		2023 г.		2024 г.	
		чел.	%	чел.	%	чел.	%
1.	Обучающиеся ООШ	271	4,32	300	4,65	317	4,71
2.	Обучающиеся лицеев и гимназий	1518	24,21	1451	22,48	1542	22,93
3.	Обучающиеся СОШ	4460	71,14	4632	71,77	4843	72,11
4.	Обучающиеся на дому	8	0,13	5	0,08	6	0,09
5.	Интернаты	20	0,32	70	1,08	16	0,24

ВЫВОД о характере изменения количества участников ОГЭ по предмету

В 2024 году ОГЭ по русскому языку сдавали 6724 выпускника, государственный выпускной экзамен – 971 выпускник. Оба эти показателя увеличились в сравнении с прошлыми годами.

Количество юношей и девушек среди экзаменуемых примерно одинаковое.

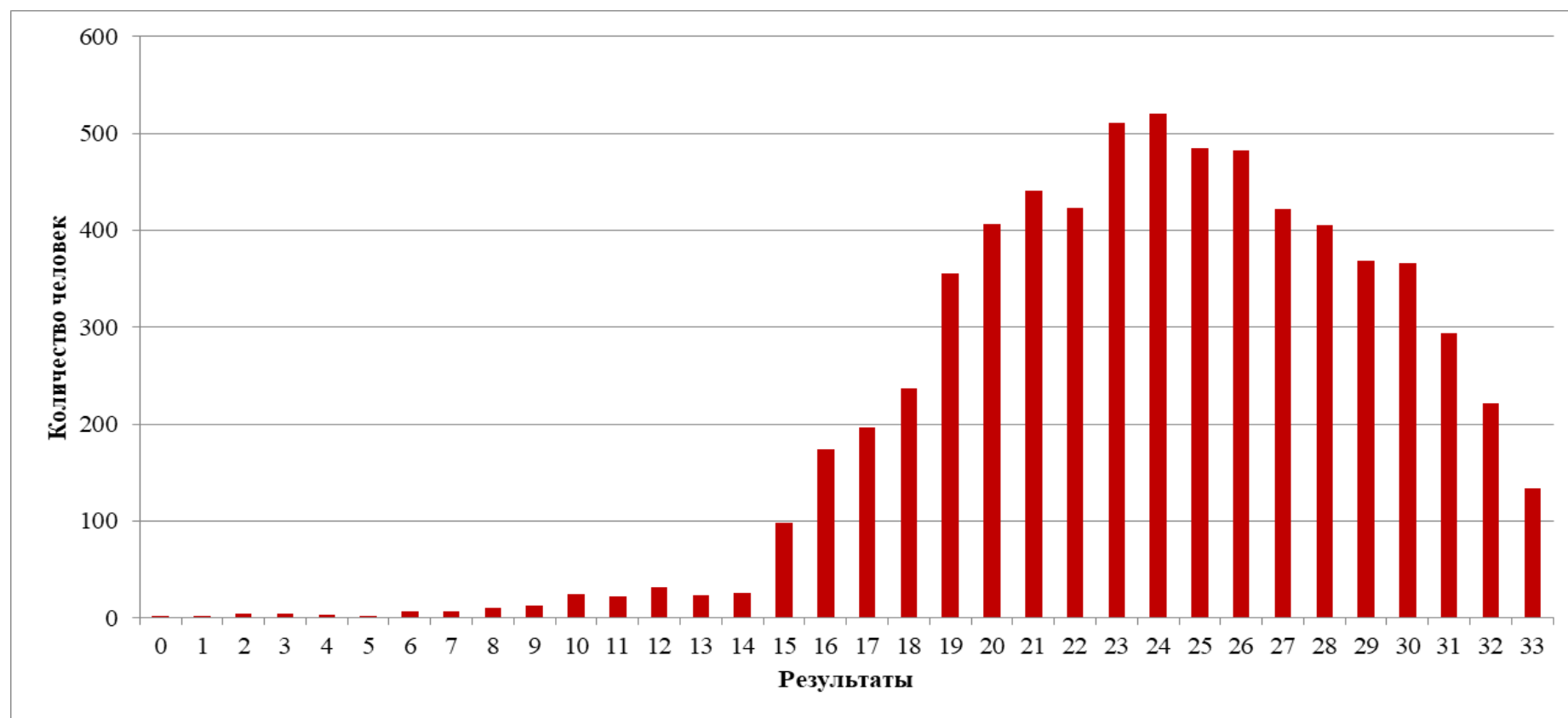
Из общего числа участников ОГЭ по русскому языку в 2024 году 4843 (72,1 %) – выпускники средних общеобразовательных школ, 1542 (22,93 %) – выпускники лицеев и гимназий, 16 (0,24 %) – выпускники интернатов. 6 (0,09 %) – обучающиеся на дому. В количественном и процентном соотношении незначительно увеличилось количество выпускников СОШ, лицеев и гимназий. Значительно уменьшилось в количественном отношении число выпускников интернатов. Число участников экзамена, обучающихся на дому, увеличилось на 1 человека. Таким образом, характер изменения количества участников ОГЭ по русскому языку существенных изменений не претерпел.

² Перечень категорий ОО может быть уточнен / дополнен с учетом специфики региональной системы образования

РАЗДЕЛ 2. ОСНОВНЫЕ РЕЗУЛЬТАТЫ ОГЭ ПО РУССКОМУ ЯЗЫКУ

2.1. Диаграмма распределения тестовых баллов участников ОГЭ по русскому языку в 2024 г.

Для получения полного представления об уровне предметной подготовки выпускников 2024 года в Орловской области были проанализированы основные результаты ОГЭ и представлены в диаграмме. Из диаграммы видно, что большая часть участников ОГЭ этого года получила от 19 до 32 баллов.



2.2. Динамика результатов ОГЭ по предмету

Таблица 2–4

Получили отметку	2022 г.		2023 г.		2024 г.	
	чел.	%	чел.	%	чел.	%
«2»	64	1,01	119	1,81	181	2,69
«3»	1653	26,09	1982	30,13	2666	39,65
«4»	2101	33,16	2382	36,23	2586	38,46
«5»	2517	39,73	2092	31,82	1291	19,2

Средний балл в этом году составил 3,74 – это несколько ниже, чем в 2023 году (3,98). Количество выпускников, получивших оценку «2», увеличилось и составило 2,69 % от общего количества участников (в 2023 году – 1,81 %). Возросло число выпускников, получивших оценку «3». В 2024 году таких обучающихся 39,65 % (в 2023 году – 30,13 %). Число обучающихся, получивших оценку «4», незначительно увеличилось и составило 38,46 % (в 2023 году – 36,23 %). Оценка «5» в 2024 году у 19,2 % выпускников, что значительно ниже, чем в предыдущем году (31,82 % участников экзамена).

2.3. Результаты ОГЭ по АТЕ региона

Таблица 2–5

№ п/п	АТЕ	Всего участников	«2»		«3»		«4»		«5»	
			чел.	%	чел.	%	чел.	%	чел.	%
1.	г. Орёл	2952	25	0,85	984	33,33	1297	43,94	646	21,88
2.	г. Мценск	387	13	3,36	161	41,6	144	37,21	69	17,83
3.	г. Ливны	532	11	2,07	176	33,08	199	37,41	146	27,44
4.	Болховский район	158	2	1,27	56	35,44	57	36,08	43	27,22
5.	Верховский район	134	13	9,7	63	47,01	37	27,61	21	15,67
6.	Глазуновский район	92	8	8,7	52	56,52	28	30,43	4	4,35
7.	Дмитровский район	92	4	4,35	46	50	37	40,22	5	5,43
8.	Должанский район	100	7	7	58	58	28	28	7	7
9.	Знаменский район	33	2	6,06	13	39,39	13	39,39	5	15,15
10.	Залегощенский район	87	1	1,15	36	41,38	32	36,78	18	20,69
11.	Колпнянский район	108	6	5,56	50	46,3	31	28,7	21	19,44
12.	Корсаковский район	19	0	0	7	36,84	7	36,84	5	26,32
13.	Краснозоренский район	55	2	3,64	23	41,82	23	41,82	7	12,73

№ п/п	АТЕ	Всего участников	«2»		«3»		«4»		«5»	
			чел.	%	чел.	%	чел.	%	чел.	%
14.	Кромской район	171	9	5,26	87	50,88	58	33,92	17	9,94
15.	Ливенский район	186	11	5,91	92	49,46	63	33,87	20	10,75
16.	Малоархангельский район	108	4	3,7	49	45,37	36	33,33	19	17,59
17.	Мценский район	92	2	2,17	45	48,91	31	33,7	14	15,22
18.	Новодеревеньковский район	85	7	8,24	47	55,29	19	22,35	12	14,12
19.	Новосильский район	78	9	11,54	40	51,28	24	30,77	5	6,41
20.	Орловский муниципальный округ	428	13	3,04	200	46,73	144	33,64	71	16,59
21.	Покровский район	142	10	7,04	68	47,89	47	33,1	17	11,97
22.	Свердловский район	137	9	6,57	53	38,69	55	40,15	20	14,6
23.	Сосковский район	34	0	0	17	50	10	29,41	7	20,59
24.	Троснянский район	63	1	1,59	31	49,21	19	30,16	12	19,05
25.	Урицкий район	171	7	4,09	90	52,63	51	29,82	23	13,45
26.	Хотынецкий район	81	3	3,7	44	54,32	24	29,63	10	12,35
27.	Шаблыкинский район	51	0	0	23	45,1	18	35,29	10	19,61
28.	Образовательные организации, подведомственные Департаменту образования Орловский области	148	2	1,35	55	37,16	54	36,49	37	25

В сравнении с 2023 годом количество АТЕ, принимавших участие в ОГЭ, в 2024 году не изменилось.

Сравнительный анализ результатов ОГЭ по АТЕ показывает, что наибольшая доля участников, получивших оценку «5», наблюдается в ОО г. Ливны (27,44 %). Этот показатель выше 20 % еще в 6 АТЕ: Болховский район (27,22 %), Сосковский район (26,32 %), образовательные организации, подведомственные Департаменту образования Орловской области (25 %), г. Орел (21,28 %), Залегощенский район (20,69 %), Сосковский район (20,59 %). Таким образом, в 7 АТЕ количество выпускников, получивших оценку «5», составляет от 20 % до 30 %. В 2023 году таких АТЕ было 14. Кроме того, в 2023 году в 5 АТЕ этот показатель составлял от 30 % до 40 %. В 2024 году таких АТЕ нет.

В 16 АТЕ этот показатель составляет от 10 % до 20 % (в 2023 году таких АТЕ было 6): Колпнянский район (19,44 %), Троснянский район (19,05 %), г. Мценск (17,83 %), Малоархангельский район (17,59 %), Орловский муниципальный округ (16,59 %), Верховский район (15,67 %), Мценский район (15,22 %), Знаменский район (15,15 %), Свердловский район (14,6 %), Новодеревеньковский район (14,12 %), Урицкий район (13,45 %), Краснозороенский район (12,73 %), Хотынецкий район (12,35 %), Покровский район (11,97 %), Ливенский район (10,75 %).

В 5 АТЕ этот показатель ниже 10 % (в 2023 году таких АТЕ не было): Кромской район (9,94 %), Должанский район (7 %), Новосильский район (6,41 %), Дмитровский район (5,43 %), Глазуновский район (4,35 %).

Учащиеся школ 3 АТЕ (Корсаковский, Сосковский и Шаблыкинский районы) не получили неудовлетворительных оценок, что составляет 10,7 % от общего числа АТЕ. В 2023 году таких АТЕ было 5, что составляло 17,9 % от общего числа АТЕ.

Менее одного процента неудовлетворительных оценок получили учащиеся г. Орла (0,85 %). В 2023 году этот показатель составлял менее 1 % в 4 АТЕ.

2.4. Результаты по группам участников экзамена с различным уровнем подготовки с учетом типа ОО³

Таблица 2–6

№ п/п	Участники ОГЭ	Доля участников, получивших отметку ⁴					
		«2»	«3»	«4»	«5»	«4» и «5» (качество обучения)	«3», «4» и «5» (уровень обученности)
1.	Обучающиеся ООШ	7,57	51,1	32,18	9,15	41,32	92,43
2.	Обучающиеся СОШ	2,86	41,72	37,49	17,93	55,41	97,14
3.	Обучающиеся гимназий и лицеев	1,13	30,32	42,95	25,6	68,55	98,87
4.	Интернаты	0	56,25	37,5	6,25	43,75	100

Как видно из таблицы, максимальное количество «4» и «5», свидетельствующее о качестве обучения, выпускники лицеев и гимназий (68,55 %), что ниже показателя 2023 года (77,79 %), в этих ОО самое большое количество отличных оценок (25,5 %), что также ниже показателя 2023 года (41 %). Качество знаний выпускников этих образовательных организаций составляет 68,55 %, уровень обученности – 98,87 %. В 2023 году выпускники лицеев и гимназий показали качество знаний 77,79 % и уровень обученности 99,65 %.

Качество обучения выпускников СОШ составляет 55,41 % (в 2023 году – 65,96 %), уровень обученности 97,14 % (в 2023 году – 97,78 %). В школах – интернатах качество обучения составляет 43,75 % (в 2023 году – 60 %), уровень обученности остался на прежнем уровне и составил 100 %. Самый низкий показатель качества обучения имеют выпускники

³ Перечень категорий ОО может быть уточнен / дополнен с учетом специфики региональной системы образования

⁴ Указывается доля обучающихся от общего числа участников по предмету

ООШ – 41,32 % (в 2023 году – 57,19 %, уровень обученности 92,43 % (в 2023 году – 97,39 %), в этих ОО получено самое большое количество неудовлетворительных оценок – 7,57 % (в 2023 году – 2,61 %).

2.5. Выделение перечня ОО, продемонстрировавших наиболее высокие результаты ОГЭ по учебному предмету⁵

В данном разделе анализу подлежали результаты участников ОО, в которых число выпускников было более 10, то есть 125 из 309 ОО Орловской области.

Таблица 2–7

№ п/п	Название ОО	Доля участников, получивших отметку «2»	Доля участников, получивших отметки «4» и «5» (качество обучения)	Доля участников, получивших отметки «3», «4» и «5» (уровень обученности)
1.	Муниципальное бюджетное общеобразовательное учреждение – средняя общеобразовательная школа № 2 г. Орла	0	69,44	100
2.	Муниципальное бюджетное общеобразовательное учреждение – средняя общеобразовательная школа № 3 им. А.С. Пушкина г. Орла	0	63,89	100
3.	Муниципальное бюджетное общеобразовательное учреждение – лицей № 4 имени Героя Советского Союза Г. Б. Злотина г. Орла	0	62,03	100
4.	Муниципальное бюджетное общеобразовательное учреждение – средняя общеобразовательная школа № 6 г. Орла	0	79,59	100
5.	Муниципальное бюджетное общеобразовательное учреждение – средняя общеобразовательная школа № 7 имени Н. В. Сиротинина города Орла	0	75	100
6.	Муниципальное бюджетное общеобразовательное учреждение – средняя общеобразовательная школа № 11 имени Г. М. Пясецкого г. Орла	0	62,3	100
7.	Муниципальное бюджетное общеобразовательное учреждение – средняя общеобразовательная школа № 13 имени Героя Советского Союза А. П. Маресьева г. Орла	0	69,23	100
8.	Муниципальное бюджетное общеобразовательное учреждение – гимназия № 19 имени Героя Советского Союза В. И. Меркулова города	0	77,54	100

⁵ Рекомендуется проводить анализ в случае, если количество участников в этом ОО достаточное для получения статистически достоверных результатов для сравнения

№ п/п	Название ОО	Доля участников, получивших отметку «2»	Доля участников, получивших отметки «4» и «5» (качество обучения)	Доля участников, получивших отметки «3», «4» и «5» (уровень обученности)
	Орла			
9.	Муниципальное бюджетное общеобразовательное учреждение – лицей № 22 имени А. П. Иванова города Орла	0	85,51	100
10.	Муниципальное бюджетное общеобразовательное учреждение – средняя общеобразовательная школа № 23 с углубленным изучением английского языка г. Орла	0	92,59	100
11.	Муниципальное бюджетное общеобразовательное учреждение – средняя общеобразовательная школа № 24 с углублённым изучением отдельных предметов гуманитарного профиля им. И. С. Тургенева г. Орла	0	66,67	100
12.	Муниципальное бюджетное общеобразовательное учреждение – средняя общеобразовательная школа № 27 с углубленным изучением английского языка им. Н. С. Лескова г. Орла	0	83,82	100
13.	Муниципальное бюджетное общеобразовательное учреждение – средняя общеобразовательная школа № 33 г. Орла	0	66,1	100
14.	Муниципальное бюджетное общеобразовательное учреждение – средняя общеобразовательная школа № 36 имени А. С. Бакина города Орла	0	70	100
15.	Муниципальное бюджетное общеобразовательное учреждение – средняя общеобразовательная школа № 37 имени дважды Героя Советского Союза маршала М. Е. Катуква города Орла	0	70,45	100
16.	Муниципальное бюджетное общеобразовательное учреждение – гимназия № 39 имени Фридриха Шиллера г. Орла	0	71,11	100
17.	Муниципальное бюджетное общеобразовательное учреждение лицея № 40 г. Орла	0	71,54	100
18.	Муниципальное бюджетное общеобразовательное учреждение – средняя общеобразовательная школа № 45 имени Д. И. Блынского города Орла	0	61,9	100
19.	Муниципальное бюджетное общеобразовательное учреждение – средняя общеобразовательная школа № 50 г. Орла	0	82,41	100
20.	Автономная некоммерческая организация «Средняя	0	100	100

№ п/п	Название ОО	Доля участников, получивших отметку «2»	Доля участников, получивших отметки «4» и «5» (качество обучения)	Доля участников, получивших отметки «3», «4» и «5» (уровень обученности)
	общеобразовательная Школа «Леонардо»			
21.	Муниципальное бюджетное общеобразовательное учреждение города Мценска «Средняя общеобразовательная школа № 1»	0	63,79	100
22.	Муниципальное бюджетное общеобразовательное учреждение «Лицей имени С. Н. Булгакова» г. Ливны	0	80,6	100
23.	Муниципальное бюджетное общеобразовательное учреждение Гимназия города Ливны	0	71	100
24.	Муниципальное бюджетное общеобразовательное учреждение «Знаменская средняя общеобразовательная школа имени Р. И. Вяхирева»	0	60	100
25.	Муниципальное бюджетное общеобразовательное учреждение «Залегощенская средняя общеобразовательная школа № 1» Залегощенского района Орловской области	0	62,86	100
26.	Муниципальное бюджетное общеобразовательное учреждение «Залегощенская средняя общеобразовательная школа № 2» Залегощенского района Орловской области	0	72	100
27.	Муниципальное бюджетное общеобразовательное учреждение – Корсаковская средняя общеобразовательная школа Корсаковского района Орловской области	0	75	100
28.	Муниципальное бюджетное общеобразовательное учреждение «Липовецкая средняя общеобразовательная школа имени М. Н. Павлова»	0	61,54	100
29.	Муниципальное бюджетное общеобразовательное учреждение «Малоархангельская средняя общеобразовательная школа № 2»	0	60,71	100
30.	Муниципальное бюджетное общеобразовательное учреждение «Отрадинская средняя общеобразовательная школа»	0	76,47	100
31.	Муниципальное бюджетное общеобразовательное учреждение «Овсянниковская средняя общеобразовательная школа» Орловского	0	85,19	100

№ п/п	Название ОО	Доля участников, получивших отметку «2»	Доля участников, получивших отметки «4» и «5» (качество обучения)	Доля участников, получивших отметки «3», «4» и «5» (уровень обученности)
	муниципального округа Орловской Области			
32.	Муниципальное бюджетное общеобразовательное учреждение «Стрелецкая средняя общеобразовательная школа» Орловского муниципального округа Орловской области	0	62,5	100
33.	Частное общеобразовательное учреждение средняя общеобразовательная школа «Лицей Магистр»	0	80	100
34.	Муниципальное бюджетное общеобразовательное учреждение «Змиёвский лицей»	0	74,36	100
35.	Муниципальное бюджетное общеобразовательное учреждение «Шаблыкская средняя общеобразовательная школа им. А. Т. Шурупова» Шаблыкского района Орловской области	0	61,54	100
36.	Гимназия федерального государственного бюджетного образовательного учреждения высшего образования «Орловский государственный университет имени И. С. Тургенева» в г. Мценске	0	76,32	100
37.	Частное общеобразовательное учреждение «Орловская православная гимназия во имя преподобного Алексия, человека Божия»	0	81,82	100
38.	Частное образовательное учреждение «Школа Виндзор»	0	68,18	100

Сравнительный анализ результатов 125 ОО, подлежавших анализу, показывает, что доля участников ОГЭ, получивших неудовлетворительную отметку, имеет минимальные значения в 64 образовательных организациях Орловской области, что составляет 51,2 % от числа ОО, подлежавших анализу. В 2023 году таких образовательных организаций было 78, что составляло 60,9 % от общего числа. Уровень обученности в этих организациях составляет 100 %.

В 2 образовательных организациях (1,6 %) доля учащихся, получивших оценки «4» и «5», составила выше 90 %. В 2023 году таких ОО было 7 (5,5 %). В 7 ОО (5,6 %) качество знаний выше 80 %. В 2023 году этот показатель составлял 12 ОО (9,38 %). В 13 ОО (10,4 %) качество знаний выше 70 %. В 2023 году таких ОО было 34, что составляло 26,56 % от общего числа.

2.6. Выделение перечня ОО, продемонстрировавших самые низкие результаты ОГЭ по учебному предмету⁶

В данном разделе анализу подлежали результаты участников ОО, в которых число выпускников было более 10.

Таблица 2 – 8

№ п/п	Название ОО	Доля участников, получивших отметку «2»	Доля участников, получивших отметки «4» и «5» (качество обучения)	Доля участников, получивших отметки «3», «4» и «5» (уровень обученности)
1.	Муниципальное бюджетное общеобразовательное учреждение – средняя общеобразовательная школа № 17 с углубленным изучением французского языка имени 6-ой Орловско –Хинганской дивизии г. Орла	4,17	60,42	95,83
2.	Муниципальное бюджетное общеобразовательное учреждение – средняя общеобразовательная школа № 20 имени Советского Союза Л. Н. Гуртьева г. Орла	2,82	46,48	97,18
3.	Муниципальное бюджетное общеобразовательное учреждение – средняя общеобразовательная школа № 26 г. Орла	5,13	33,33	94,87
4.	Муниципальное бюджетное общеобразовательное учреждение – лицей № 32 имени И.М. Воробьева г. Орла	5,26	67,11	94,74
5.	Муниципальное бюджетное общеобразовательное учреждение – гимназия № 34 г. Орла	2,22	58,89	97,78
6.	Муниципальное бюджетное общеобразовательное учреждение города Мценска «Средняя общеобразовательная школа № 2»	11,11	50	88,89
7.	Муниципальное бюджетное общеобразовательное учреждение города Мценска «Средняя общеобразовательная школа № 4»	3,77	58,49	96,23
8.	Муниципальное бюджетное общеобразовательное учреждение города Мценска «Лицей № 5»	6,38	55,32	93,62

⁶ Рекомендуется проводить анализ в случае, если количество участников в этом ОО достаточное для получения статистически достоверных результатов для сравнения

№ п/п	Название ОО	Доля участников, получивших отметку «2»	Доля участников, получивших отметки «4» и «5» (качество обучения)	Доля участников, получивших отметки «3», «4» и «5» (уровень обученности)
9.	Муниципальное бюджетное общеобразовательное учреждение города Мценска «Средняя общеобразовательная школа № 7»	3,8	44,3	96,2
10.	Муниципальное бюджетное общеобразовательное учреждение города Мценска «Средняя общеобразовательная школа № 9»	2,15	56,99	97,85
11.	Муниципальное бюджетное общеобразовательное учреждение «Средняя общеобразовательная школа № 2 г. Ливны»	1,9	74,29	98,1
12.	Муниципальное бюджетное общеобразовательное учреждение «Средняя общеобразовательная школа № 6» г. Ливны	4,88	48,78	95,12
13.	Муниципальное бюджетное общеобразовательное учреждение «Основная общеобразовательная школа № 9» г. Ливны	18,75	28,13	81,25
14.	Муниципальное бюджетное общеобразовательное учреждение «Верховская средняя общеобразовательная школа № 1»	8,7	54,35	91,3
15.	Муниципальное бюджетное общеобразовательное учреждение «Верховская средняя общеобразовательная школа № 2»	11,11	42,22	88,89
16.	Муниципальное бюджетное общеобразовательное учреждение Глазуновская средняя общеобразовательная школа	5,45	25,45	94,55
17.	Муниципальное бюджетное общеобразовательное учреждение Дмитровского района Орловской области «Средняя общеобразовательная школа № 1 г. Дмитровска»	10,26	53,85	89,74
18.	Муниципальное бюджетное общеобразовательное учреждение Должанского района Орловской области	10	34	90

№ п/п	Название ОО	Доля участников, получивших отметку «2»	Доля участников, получивших отметки «4» и «5» (качество обучения)	Доля участников, получивших отметки «3», «4» и «5» (уровень обученности)
	«Должанская средняя общеобразовательная школа»			
19.	Муниципальное бюджетное общеобразовательное учреждение «Колпнянский лицей»	3,92	52,94	96,08
20.	Муниципальное бюджетное общеобразовательное учреждение Краснозоренская средняя общеобразовательная школа	8,33	50	91,67
21.	Муниципальное бюджетное общеобразовательное учреждение Кромского района Орловской области «Кромская средняя общеобразовательная школа»	6,1	47,56	93,9
22.	Муниципальное бюджетное общеобразовательное учреждение Кромского района Орловской области «Черкасская средняя общеобразовательная школа»	7,14	50	92,86
23.	Муниципальное бюджетное общеобразовательное учреждение «Росстанская средняя общеобразовательная школа»	27,27	27,27	72,73
24.	Муниципальное бюджетное общеобразовательное учреждение «Хомутовская средняя общеобразовательная школа имени Героя Советского Союза Домникова В. М.»	6,98	46,51	93,02
25.	Муниципальное бюджетное общеобразовательное учреждение Новосильская средняя общеобразовательная школа Новосильского района Орловской области	8,57	41,43	91,43
26.	Муниципальное бюджетное общеобразовательное учреждение «Знаменская средняя общеобразовательная школа» Орловского муниципального округа Орловской области	3,23	59,14	96,77
27.	Муниципальное бюджетное общеобразовательное учреждение «Средняя общеобразовательная школа имени П. В. Киреевского» Орловского муниципального округа Орловской области	10	25	90
28.	Муниципальное бюджетное общеобразовательное	10	20	90

№ п/п	Название ОО	Доля участников, получивших отметку «2»	Доля участников, получивших отметки «4» и «5» (качество обучения)	Доля участников, получивших отметки «3», «4» и «5» (уровень обученности)
	учреждение «Лавровская средняя общеобразовательная школа» Орловского муниципального округа Орловской области			
29.	Муниципальное бюджетное общеобразовательное учреждение Покровская средняя общеобразовательная школа	8	36	92
30.	Муниципальное бюджетное общеобразовательное учреждение «Дросковская средняя общеобразовательная школа»	7,69	30,77	92,31
31.	Муниципальное бюджетное общеобразовательное учреждение «Змиёвская средняя общеобразовательная школа»	11,63	51,16	88,37
32.	Муниципальное бюджетное общеобразовательное учреждение «Куракинская средняя общеобразовательная школа»	23,53	17,65	76,47
33.	Муниципальное бюджетное общеобразовательное учреждение «Нарышкинская средняя общеобразовательная школа № 1 имени Н. И. Зубилина»	3,64	45,45	96,36
34.	Муниципальное бюджетное общеобразовательное учреждение — средняя общеобразовательная школа № 2 п. Нарышкино Урицкого района Орловской области	5,26	44,74	94,74
35.	Бюджетное общеобразовательное учреждение Орловской области «Мезенский лицей»	8	44	92

Из 125 ОО, подлежащих анализу, неудовлетворительные оценки получили учащиеся 61 ОО, что составляет 48,8 % от общего числа образовательных организаций. Этот показатель выше показателя 2023 года (50 ОО, 39 % от числа анализируемых ОО). В 2 ОО (в 2023 году в 4 ОО) число участников, получивших неудовлетворительные оценки, составило менее 1 % от числа всех участников экзамена, в 52 ОО (в 2023 году в 36 ОО) этот показатель колеблется от 1 % до 10 %, в 7 ОО (в 2023 году в 9 ОО) превышает 10 % от общего числа участников экзамена.

2.7. ВЫВОДЫ о характере результатов ОГЭ по русскому языку в 2024 году и в динамике

В 2024 году ОГЭ по русскому языку сдавали 6724 учащихся. Это на 150 учащихся больше, чем в 2023 году. В количественном и процентном соотношении незначительно увеличилось количество выпускников СОШ, лицеев и гимназий. Значительно уменьшилось в количественном отношении число выпускников интернатов. Число участников экзамена, обучающихся на дому, увеличилось на 1 человека.

Средний балл уменьшился по сравнению с 2023 годом и составил 3,74 (в 2023 году 3,98). В количественном и процентном соотношениях в сравнении с 2023 годом увеличилось число участников экзамена, получивших оценку «2». В 2023 году их было 119, что составляло 1,81 % от общего числа участников экзамена. В 2024 году таких учащихся 181, что составляет 2,69 % от общего числа участников экзамена. В 2024 году уменьшилось количество учащихся, получивших оценки «4» и «5». В 2023 году таких учащихся было 4474, что составляло 68,05 %. В 2024 году стало 3878 учащихся, что составляет 57,66 % от общего числа участников экзамена. Уменьшилась доля выпускников, получивших отличные отметки. В 2023 году таких выпускников было 2092, этот показатель составлял 31,82 % от общего числа участников экзамена, в 2024 году таких обучающихся 1291 человек (19,2 %).

Максимальное количество «4» и «5», свидетельствующее о качестве обучения, имеют обучающиеся лицеев и гимназий (68,55 %). В этих ОО самое большое количество отличных оценок (25,5 %). Качество обучения выпускников СОШ составляет 55,41 %, уровень обученности – 97,14 %. В школах – интернатах качество обучения составляет 43,75 %, уровень обученности – 100 %. Самый низкий показатель качества обучения имеют выпускники ООШ – 41,32 %, уровень обученности – 92,43 %. В этих ОО получено самое большое количество неудовлетворительных оценок – 7,57 %.

В сравнении с 2023 годом с 5 до 3 сократилось количество АТЕ, в которых обучающихся не получили неудовлетворительных оценок, с 4 до 1 количество АТЕ, в которых обучающиеся получили менее 1 % неудовлетворительных оценок. Сократилось число ОО, в которых отсутствуют неудовлетворительные оценки, с 78 (60,9 %) в 2023 году до 64 (51,2 %). С 7 (5,5 %) до 2 (1,6 %) сократилось количество ОО, в которых качество знаний составляет выше 90 %, с 12 (9,38 %) до 7 (5,6 %) сократилось количество ОО с качеством знаний выше 80 %, с 34 (26,56 %) до 13 (10,4 %) – количество ОО с качеством знаний выше 70 %.

С 50 ОО (39 %) до 61 ОО (48,8 %) возросло количество ОО, выпускники которых получили неудовлетворительные оценки, с 36 (28,13 %) до 52 (41,6 %) увеличилось число образовательных организаций, в которых этот показатель составляет от 1 % до 10 %.

РАЗДЕЛ 3. АНАЛИЗ РЕЗУЛЬТАТОВ ВЫПОЛНЕНИЯ ЗАДАНИЙ КИМ⁷

3.1. Краткая характеристика КИМ по русскому языку

В 2024 году по сравнению с 2023 годом формат экзамена изменился, количество тестовых заданий увеличилось с 7 до 11. В структуру КИМ внесены также следующие изменения:

1. Изменена нумерация задания на синтаксический анализ словосочетания (это задание заняло позицию 9 в новой экзаменационной модели). Суть задания осталась неизменной.

2. Единое задание на синтаксический анализ предложения в новой экзаменационной модели представлено двумя заданиями: на определение грамматической основы (задание 2) и на собственно синтаксический анализ структуры предложения (задание 3). Выполнение обоих заданий предполагается по одному микротексту.

3. Изменена нумерация задания на пунктуационный анализ (это задание заняло позицию 5 в новой экзаменационной модели). Суть задания осталась неизменной.

4. Добавлено одно новое задание на пунктуационный анализ. Задание 4 представлено в виде таблицы и по форме является аналогом задания 8 в ЕГЭ по русскому языку.

5. Изменена нумерация задания на орфографический анализ (это задание заняло позицию 6 в новой экзаменационной модели). Суть задания осталась неизменной.

6. Добавлено одно новое задание на орфографический анализ. Задание 7 представлено в виде предложения(–ий) с пропусками букв. Экзаменуемый должен указать все цифры, на месте которых пишется определённая буква.

7. Добавлено одно новое задание на проверку владения экзаменуемым грамматическими нормами современного русского литературного языка (задание 8).

8. Изменена нумерация заданий по макротексту (была 6–8, стала 10–12). Суть заданий осталась неизменной.

9. Скорректирована формулировка сочинения-рассуждения 13.3: снято «задвоение» вопроса в формулировке темы сочинения-рассуждения; более чётко обозначена задача комментирования.

Каждый вариант КИМ состоял из трех частей и включал в себя 13 заданий, различающихся формой.

Часть 1 (задание 1) – сжатое изложение.

Часть 2 (задания 2–12) – задания с кратким ответом с множественным выбором правильного ответа.

В экзаменационной работе предложены следующие разновидности заданий с кратким ответом:

– задания на запись самостоятельно сформулированного краткого ответа;

⁷ При формировании отчетов по иностранным языкам рекомендуется выделять отдельные подразделы по устной и по письменной частям экзамена.

- задания на выбор и запись номеров правильных ответов из предложенного перечня;
- задание на соответствие.

Часть 3 (альтернативное задание 13) – задание открытого типа с развернутым ответом (сочинение), проверяющее умение создавать собственное высказывание на основе прочитанного текста (сочинение-рассуждение на лингвистическую тему, сочинение-рассуждение, связанное с анализом текста).

Работа проверяет знания и сформированные на их основе навыки обучающихся практически по всем разделам курса «Русский язык», что отражает приведенная ниже таблица.

Содержательные разделы	Количество заданий	Максимальный первичный балл
Язык и речь	2	13
Текст	1	1
Система языка	3	3
Культура речи	2	2
Орфография	2	2
Пунктуация	2	2
Выразительность русской речи	1	1
Текст, культура речи, орфография, пунктуация	Части 1. 3 (в целом)	9
Итого:	13	33

Экзаменационная работа предполагала выполнение экзаменуемым различных видов анализа языкового материала. Для этого в части 2 работы было дано 11 заданий: 8 заданий (задания №№ 2 –9) проверяли умения выполнять орфографический, синтаксический, пунктуационный, грамматический анализ; 3 задания (задания №№ 10 –12) нацелены на анализ текста, а именно проверяют глубину и точность понимания содержания текста; понимание отношений синонимии и антонимии, важных для содержательного анализа текста; опознавание изученных средств выразительности.

3.2. Анализ выполнения заданий КИМ ОГЭ в 2024 году

Анализ проводится на основе результатов всего массива участников основного периода ОГЭ по русскому языку в Орловской области.

Для анализа основных статистических характеристик заданий используется обобщенный план варианта КИМ по русскому языку.

3.2.1. Статистический анализ выполнения заданий КИМ в 2024 году

Основные статистические характеристики выполнения заданий КИМ в 2024 году

Таблица 2–9

Номер задания в КИМ	Проверяемые элементы содержания/умения	Уровень сложности задания	Средний процент выполнения ⁸	Процент выполнения по региону в группах, получивших ⁶ отметку			
				«2»	«3»	«4»	«5»
ИК1	Умение передать основное содержание прослушанного текста.	Б	95,75	52,76	93,36	99,13	99,92
ИК2	Умение применить один или несколько приемов сжатия текста	Б	95,93	55,8	93,6	99,21	99,77
ИК3	Смысловая цельность, речевая связность и последовательность изложения.	Б	92,04	49,45	87,73	96,06	98,88
СК1	Понимание смысла фрагмента текста / толкование значения слова	Б	97,38	66,85	96,47	99,23	99,85
СК2	Наличие примеров-аргументов.	Б	91,99	44,01	87,52	96,46	98,99
СК3	Смысловая цельность, речевая связность и последовательность изложения.	Б	92,11	44,48	87,75	96,58	98,84
СК4	Композиционная стройность	Б	96,22	55,8	94,82	98,76	99,69
ГК1	Соблюдение орфографических норм	Б	52,51	5,8	23,5	66,09	91,79
ГК2	Соблюдение пунктуационных норм	Б	47,61	6,91	17,01	59,8	92,06
ГК3	Соблюдение грамматических норм	Б	69,98	21,27	51,16	80,76	94,07
ГК4	Соблюдение речевых норм	Б	74,91	26,8	59,21	84,22	95,43
ФК1	Фактическая точность письменной речи	Б	94,82	72,38	93,32	96,21	98,3

⁸ Вычисляется по формуле $p = \frac{N}{nm} \cdot 100\%$, где N – сумма первичных баллов, полученных всеми участниками группы за выполнение задания, n – количество участников в группе, m – максимальный первичный балл за задание.

Результаты выполнения заданий части 1 (написание сжатого изложения, критерии ИК1 – ИК3), части 3 (написание сочинения – рассуждения, критерии СК1 – СК4), грамотность (критерии ГК1 – ФК1)

Критерий	Набрали 0 баллов (кол-во/доля, %)	Набрали 1 балл (кол-во/доля, %)	Набрали 2 балла (кол-во/ доля, %)	Набрали 3 балла (кол-во/доля, %)
ИК1	50/0,7	472/7,02	6202/92,24	–
ИК2	44/0,58	460/6,84	6220/92,5	–
ИК3	83/1,23	904/13,44	5737/85,28	–
СК1	176/2,62	6548/97,38	–	–
СК2	80/1,19	248/3,69	880/13,09	5516/82,03
СК3	63/0,94	935/13,91	5726/85,16	–
СК4	254/3,78	6470/96,22	–	–
ГК1	2069/30,77	2248/33,43	2407/35,75	–
ГК2	2591/38,53	1864/27,72	2269/33,74	–
ГК3	714/10,62	2609/38,8	3401/50,58	–
ГК4	357	2660	3707/55,13	–
ФК1	348/05,18	6376/94,82	–	–

Статистический анализ выполнения заданий и групп заданий КИМ второй части работы.

Обоз. задания в работе	Проверяемые элементы содержания / умения	Уровень сложности задания	Средний процент выполнения ⁸	Процент выполнения по региону в группах, получивших отметку			
				«2»	«3»	«4»	«5»
2	Синтаксический анализ	Б	42,39	6,63	24,91	41,92	84,44
3	Синтаксический анализ	Б	33,94	6,08	20,82	30,39	72,04
4	Пунктуационный анализ	Б	37,40	5,52	21,34	37,43	74,98
5	Пунктуационный анализ	Б	39,02	3,31	19,69	38,55	84,9
6	Орфографический анализ	Б	31,35	2,21	16,32	28,27	72,66
7	Орфографический анализ	Б	62,85	15,47	45,42	69,91	91,32
8	Грамматический анализ	Б	79,42	44,75	70,59	83,49	94,35
9	Синтаксический анализ	Б	79,03	37,02	70,97	83,68	92,25
10	Анализ содержания текста	Б	69,96	19,89	56,11	76,6	92,25

Обоз. задания в работе	Проверяемые элементы содержания / умения	Уровень сложности задания	Средний процент выполнения ⁸	Процент выполнения по региону в группах, получивших отметку			
				«2»	«3»	«4»	«5»
11	Анализ средств выразительности	Б	37,48	3,87	21,16	37,66	75,52
12	Лексический анализ	Б	77,56	28,73	66,8	84,15	93,42

Статистический анализ проводится в соответствии с методическими традициями и особенностями экзаменационной модели по тематическим разделам, видам деятельности, группам заданий одинаковой формы.

Анализ выполнения заданий КИМ ОГЭ по видам деятельности показывает, что участники ОГЭ 2024 года успешно справились с первой частью экзаменационной работы – сжатым изложением. После двукратного прослушивания текста смогли передать без искажений его содержание 95,75 % выпускников (в 2023 году – 88,61 % девятиклассников), при этом 92,24 % получили по этому критерию максимальный балл (в 2023 году таких учеников было 78,6 %). Существенно сократилось число выпускников, которые передали основное содержание прослушанного текста, но упустили или добавили одну микротему. В 2024 году таких выпускников 7,02 %, в 2023 году доля таких выпускников составляла 20,04 %.

По критерию «Способы сжатия исходного текста» максимальный балл получили 92,5 % участников, т. е. они применили один или несколько приемов сжатия текста, используя их на протяжении всего текста. Этот показатель значительно выше, чем в 2023 году (76,13 %). Значительно уменьшилось число участников экзамена, которые использовали приемы для сжатия двух микротем. В 2024 году этот показатель составляет 6,84 %, в 2023 году таких выпускников насчитывалось 21,02 %. Не использовали приемов сжатия 0,58 % выпускников (в 2023 году 0,76 % выпускников).

По критерию «Смысловая цельность, речевая связность и последовательность изложения» максимальный балл получили 85,28 % выпускников, что соответствует уровню прошлого года (86,17 %). Допустили одну логическую ошибку или одно нарушение абзацного членения 13,44 % выпускников. Этот показатель также остался на уровне 2023 года (12,43 % выпускников). Ноль баллов по данному критерию получили 1,23 % участников экзамена (в 2023 году этот показатель составлял 1,4 %).

Вторая часть экзаменационной работы включала в себя 11 заданий, проверяющих умения выполнять различные виды анализа языкового материала. Средний процент выполнения заданий второй части работы составляет 53,67 %. В 2023 году средний балл за выполнение тестовой части составлял 56,95 %. Однако в 2024 году КИМ ОГЭ претерпел существенные изменения, количество заданий и проверяемых умений увеличилось, в связи с чем отсутствуют данные для проведения сопоставительного анализа.

Из 11 тестовых заданий результат выполнения заданий базового уровня ниже 50 % в 6 заданиях, в 3 заданиях результаты выполнения выше 70 %. Лучшее всего выпускники справились с заданием № 8 (грамматический анализ). Средний результат выполнения этого задания 79,42 % (от 70,59 % в группе обучающихся, получивших оценку «3», до 94,35 % среди выпускников, получивших оценку «5»). Среди учащихся, получивших оценку «2», результат выполнения этого задания также самый высокий и составляет 44,75 %. Несколько хуже выпускники справились с выполнением задания № 9 (синтаксический анализ). Средний результат его выполнения 79,03 % (от 70,97 % у обучающихся, получивших оценку «3», до 92,25 % в группе выпускников, получивших оценку «5»). У выпускников, получивших неудовлетворительные оценки, этот показатель также на втором месте и составляет 37,02 %. В 2023 году результат выполнения этого задания составлял 75,13 %. На третьем месте по результативности задание № 12 (лексический анализ). Средний результат его выполнения 77,56 % (от 66,8 % среди обучающихся, получивших оценку «3», до 93,42 % среди обучающихся, получивших оценку «5»). В группе выпускников с неудовлетворительными оценками это задание также на третьем месте по результативности (28,73 %). В 2023 году результат выполнения этого задания составлял 55,02 %.

Результаты выполнения двух заданий выше 60 %. Это задание № 10 (анализ содержания текста). Результат его выполнения 69,96 % (от 56,11 % до 92,25 % в разных группах выпускников). Среди выпускников с неудовлетворительными оценками результат выполнения этого задания составляет 19,89 %. В 2023 году результат выполнения этого задания составлял 73,18 %. Результат выполнения задания № 7 (орфографический анализ) составляет 62,85 % (от 45,42 % до 91,32 % в разных группах выпускников). Среди выпускников, получивших оценку «2», результат выполнения этого задания составляет 15,47 %. Задание такого формата включено в КИМ впервые, поэтому данные для сопоставительного анализа отсутствуют.

Необходимо отметить, что в группах учащихся, получивших оценки «3», «4» и «5», наблюдается существенное расхождение в процентном соотношении. Наименьшее расхождение отмечается в результатах выполнения задания № 9 (синтаксический анализ) и составляет 21,28 % (от 70,97 % в группе обучающихся, получивших оценку «3», до 92,25 % в группе обучающихся, получивших оценку «5»). Результат выполнения этого задания обучающимися, получившими оценку «2», составляет 37,02 %. Самый высокий процент расхождения результатов выполнения задания в разных группах учащихся отмечается в задании № 5 (пунктуационный анализ) и составляет 65,21 % (от 19,69 % в группе обучающихся, получивших оценку «3», до 84,9 % в группе обучающихся, получивших оценку «4»). В группе выпускников, получивших неудовлетворительные оценки, результат выполнения этого задания составляет 3,31 %.

Задания части 3 экзаменационной работы проверяли сформированность коммуникативной компетенции выпускников (умение строить собственное высказывание заданного стиля и типа речи). При этом особое внимание уделялось умению

извлекать из прочитанного текста информацию, соответствующую коммуникативному замыслу, для аргументации своих утверждений.

Выпускники 2024 года в основном отдавали предпочтение варианту 15.3, то есть написанию сочинения-рассуждения на морально-этическую тему с опорой на предложенный во второй части заданий текст и собственный жизненный опыт. На втором месте по предпочтительности был вариант 13.2 (сочинение по цитате из текста, представляющей собой основную мысль или фразу, обобщающую или завершающую приведенный отрывок). Сочинение на лингвистическую тему писало наименьшее количество выпускников. Это связано с тем, что сочинение на лингвистическую тему требует от учащегося не только демонстрации знания теории, но и умения сделать лингвистический анализ и проиллюстрировать роль рассматриваемого языкового явления в тексте.

Анализ статистики показывает, что 97,38 % выпускников 9 классов сумели провести рассуждение на теоретическом уровне, дали верное объяснение содержания фрагмента или определение понятия без фактических ошибок. 2,62 % выпускников получили по данному критерию ноль баллов, т. е. допустили фактическую ошибку в понимании тезиса или интерпретации содержания фрагмента, дали неверное определение значения слова (выражения) или не дали его. Поскольку в 2024 году в критерии оценивания этого задания внесены изменения, данные для сопоставительного анализа отсутствуют.

Два примера-аргумента из текста, иллюстрирующих тезис, привели 82,03 % участников экзамена. Этот показатель немного ниже показателя 2023 года (88,09 %). Логично, связно и последовательно оформили свои речевые высказывания 85,16 % выпускников (88,23 % выпускников в 2023 году). Допустили 1 логическую ошибку или 1 нарушение абзацного членения текста 13,91 % выпускников, что незначительно выше показателя 2023 года (11,03 %). Следует отметить стабильно высокое на протяжении двух лет качество выполнения задания по критерию «Композиционная стройность»: 96,22 % выпускников получили по данному критерию максимальный балл (в 2023 году – 94,23 %).

Практическая грамотность участников и фактическая точность письменной речи оценивались на основании проверки изложения и сочинения в целом. Количество выпускников, не допустивших в своей работе орфографических ошибок или допустивших не более одной, в 2024 году составляет 35,75 % (в 2023 году таких выпускников было 44,8 %). Количество выпускников, допустивших не более двух пунктуационных ошибок, уменьшилось незначительно. В 2024 году этот показатель составляет 33,74 % (в 2023 году – 34,21 %). При этом вызывает тревогу, что 30,77 % участников экзамена набрали 0 баллов за орфографическую грамотность, 38,53 % выпускников – за пунктуационную. В 2023 году эти показатели составляли 25,97 % и 39,08 % соответственно.

Увеличилось число выпускников, допустивших не более 1 грамматической ошибки. В 2024 году этот показатель составляет 50,58 % (в 2023 году – 46,17 %). Процент соблюдения речевых норм по сравнению с предыдущими годами понизился и составил 55,13 % (в 2023 году 59,66 % выпускников получили по этому критерию максимальный балл).

Наиболее типичными орфографическими и пунктуационными ошибками выпускников 9 –х классов по-прежнему остаются следующие: правописание проверяемых, непроверяемых, чередующихся безударных гласных в корне слова, НЕ и НИ со словами разных частей речи, Н и НН в словах разных частей речи, постановка знаков препинания в сложном предложении, в предложении с однородными членами, с обособленными членами предложения, при вводных словах и конструкциях, в сложносочиненных и сложноподчиненных предложениях. Также в работах выпускников часто встречаются грамматические ошибки, связанные с построением предложений с деепричастными и причастными оборотами.

Анализ результатов выполнения экзаменационной работы по русскому языку дает основание утверждать, что выпускники основной школы в целом справились с заданиями, проверяющими уровень предметных компетенций.

3.2.2. Содержательный анализ выполнения заданий КИМ ОГЭ

Содержательный анализ выполнения заданий КИМ проводится с учетом полученных результатов статистического анализа всего массива результатов экзамена по русскому языку.

Самым сложным для участников экзамена стало задание № 6, выполнение которого требовало сформированного навыка не только орфографического, но и морфемного, морфологического, фонетического анализа. Только 31,35 % участников экзамена смогли выполнить это задание (от 2,21 % до 72,66 % в группах обучающихся, получивших оценки «2» и «5»). В 2023 году этот показатель составлял 39,73 %.

Причина этому в неумении определять звуковой состав слова, проводить его фонетический, морфемный и словообразовательный (как взаимосвязанных этапов анализа структуры слова), лексический и морфологический анализ слова, а также анализировать словообразовательные пары и цепочки слов. Таким образом, экзаменуемые не распознают морфемы, части речи, не видят способы словообразования. Именно эти умения и перечисленные виды анализа позволяют верно решить заданную лингвистическую задачу и соблюдать на письме орфографические нормы.

Пути устранения образовательных дефицитов

Учителям-словесникам следует добиться прочного знания видов разбора и систематически отрабатывать их на учебных занятиях. Особое внимание следует также уделить регулярному повторению изученных орфограмм.

Не менее сложным для выпускников оказалось задание № 3, проверяющее умение проводить синтаксический анализ простого и сложного предложения: определять грамматическую основу, определять вид предложения по цели

высказывания и эмоциональной окраске, распознавать второстепенные члены предложения, однородные члены предложения, обособленные члены предложения, обращения, вводные слова, распознавать распространенные и нераспространенные предложения, предложения осложненной и неосложненной структуры, полные и неполные, опознавать сложное предложение, типы сложного предложения, сложные предложения с различными видами связи. Затруднения, возникшие у участников экзамена при выполнении этого задания, объясняются именно большим количеством теоретического материала, владение которым необходимо для успешного выполнения этого задания. В задание включены все основные понятия синтаксиса простого и сложного предложения, изученные в курсе средней школы. Результат выполнения этого задания составляет 33,94 % (от 6,08 % до 72,04 % в разных группах обучающихся).

Пути устранения образовательных дефицитов

Педагогам-словесникам следует системно отрабатывать навык синтаксического и пунктуационного анализа простого, осложненного предложения, сложных синтаксических конструкций, проводить синтаксический разбор предложения.

Значительные затруднения вызвали также задания № 4 и № 5, в разной форме проверяющие умение проводить пунктуационный анализ предложения. Следует отметить, что задание в формате № 4 включено в КИМ ОГЭ впервые. Результат его выполнения составляет 37,4 % (от 5,52 % до 74,98 % в разных группах обучающихся). Результат выполнения задания № 5 составляет 39,02 % (от 3,31 % до 84,9 % в разных группах обучающихся). Затруднения при выполнении этого задания объясняются тем, что при его выполнении привлекаются все изученные в курсе средней школы пунктуационные правила.

Пути устранения образовательных дефицитов

Педагогам-словесникам следует системно отрабатывать навык синтаксического и пунктуационного анализа простого, осложненного предложения, сложных синтаксических конструкций, проводить синтаксический разбор предложения с обязательным объяснением его пунктуационного оформления.

Результат выполнения задания № 11, проверяющего умение работать со средствами выразительности, составляет 37,48 % (от 3,87 % до 75,52 % в разных группах обучающихся). Этот показатель существенно ниже показателя 2023 года (60,78 %). Возникшие затруднения объясняются в первую очередь множественным выбором ответа на это задание, а также тем фактом, что работа со средствами выразительности проводится преимущественно на уроках литературы. У выпускников вызывает затруднение опознавание фразеологических единиц. Эта тема в школьном курсе русского языка изучается в 6 классе, а эти единицы представляют собой достаточно обширный пласт лексики, запомнить все фразеологические единицы языка невозможно, опознавание этих единиц зачастую носит случайный характер.

Пути устранения образовательных дефицитов

Педагогам-словесникам следует системно отрабатывать навык работы с различными средствами выразительности языка. Эта работа должна проводиться в системе как на уроках русского языка, так и на уроках литературы. Особое внимание следует уделить работе с теми средствами выразительности, опознавание которых вызывает у обучающихся наибольшие затруднения.

Результат выполнения задания № 2, проверяющего умение проводить синтаксический анализ предложения (выделение грамматической основы), составляет 42,39 % (от 6,63 % до 84,44 % в разных группах выпускников). Следует заметить, что определение грамматической основы предложения является одним из основных умений при изучении курса синтаксиса. Возникшие затруднения объясняются прежде всего многообразием способов выражения главных членов предложения, необходимостью учета смысловых и грамматических особенностей способов выражения главных членов предложения, а также множественным выбором ответов на данное задание.

Пути устранения образовательных дефицитов

При подготовке учащихся к выполнению данного задания следует учитывать, что подлежащее и сказуемое могут быть выражены практически любыми частями речи; грамматическая основа может состоять только из подлежащего (назывное односоставное предложение) или только из сказуемого (определенно-личное, неопределенно-личное, обобщенно-личное, безличное односоставное предложение); подлежащее может состоять не только из одного слова, но и быть представлено словосочетанием. Изучая составное именное сказуемое, следует обращать внимание учащихся на способы выражения именной части: существительное, прилагательное, числительное, местоимение, причастие, наречие.

3.2.3. Анализ метапредметных результатов обучения, повлиявших на выполнение заданий КИМ

По результатам выполнения заданий КИМ можно провести анализ сформированности метапредметных результатов обучения у выпускников 9 –х классов. Метапредметные результаты обучения включают *универсальные познавательные действия, универсальные коммуникативные действия, универсальные регулятивные действия.*

ОГЭ по русскому языку позволяет судить о степени сформированности ряда метапредметных умений, навыков и способов деятельности. По результатам выполнения заданий № 1, № 10 и № 13 можно утверждать о достаточном уровне сформированности *коммуникативных УУД.* Так, задание № 1 (написание сжатого изложения) требует от обучающихся усвоения информации с помощью аудиозаписи, задания № 10 и № 13 проверяют *навыки смыслового чтения.* На результат выполнения задания № 1 (написание сжатого изложения) и задания № 13 (написание сочинения-рассуждения) влияет степень сформированности умения осознанно использовать речевые средства в соответствии с задачей коммуникации для выражения своих чувств, мыслей и потребностей, уровень владения письменной речью.

Результаты выполнения задания № 13 также свидетельствуют о достаточной степени сформированности не только *коммуникативных, но и познавательных УУД*. При выполнении этого задания учащимся необходимо умение создавать обобщения, устанавливать аналогии и причинно-следственные связи, строить логическое рассуждение, умозаключение и делать выводы. Сочинение 13.3 проверяет умение определять понятие. При выполнении данного задания проверяется также *умение работать с информацией*: применять различные методы, инструменты и запросы при поиске и отборе информации или данных из источников с учётом предложенной учебной задачи и заданных критериев, выбирать, анализировать, систематизировать и интерпретировать информацию различных видов и форм представления; находить сходные аргументы (подтверждающие или опровергающие одну и ту же идею, версию), а также *коммуникативные УУД* – выражать себя (свою точку зрения) в устных и письменных текстах.

При выполнении задания 13 (написании сочинения-рассуждения) участники экзамена имеют возможность выбора одной из трех предложенных тем. Результат выполнения этого задания свидетельствует о достаточной степени сформированности некоторых *регулятивных УУД*: умение самостоятельно планировать пути достижения целей, в том числе альтернативные, осознанно выбирать наиболее эффективные способы решения учебных задач.

Однако целый ряд заданий вызвал серьезные затруднения у участников экзамена, что позволяет говорить о недостаточной степени сформированности некоторых *УУД*. Результат выполнения заданий № 2 – № 12 показывает низкую степень сформированности *познавательных УУД*. Задания № 2 – № 12 в тестовой форме с множественным выбором ответа также проверяют не только предметные компетенции, но и *базовые логические умения* анализа, сравнения, обобщения, выделения главного, классификации, а также умение самостоятельно выбирать способ решения учебной задачи (сравнивать несколько вариантов решения, выбирать наиболее подходящий с учётом самостоятельно выделенных критериев). Результаты выполнения этих заданий позволяют также судить о невысокой степени сформированности у некоторых выпускников *регулятивных УУД*, таких, как умение выявлять проблемы для решения в жизненных и учебных ситуациях; самостоятельно составлять алгоритм решения задачи (или его часть), выбирать способ решения учебной задачи с учётом имеющихся ресурсов и собственных возможностей, аргументировать предлагаемые варианты решений.

При выполнении всей работы проверяется *регулятивное универсальное учебное действие* – умение вносить коррективы в деятельность на основе новых обстоятельств, изменившихся ситуаций, установленных ошибок, возникших трудностей. Уровень сформированности этого *УУД* с учетом результатов экзамена также нельзя считать достаточным у некоторых экзаменуемых.

Выпускники 2024 года в ходе выполнения экзаменационной работы показали различную степень сформированности отдельных групп *УУД*.

3.2.4. Выводы об итогах анализа выполнения заданий, групп заданий

На основании проведенного анализа основных результатов ОГЭ по русскому языку можно выделить *Перечень элементов содержания/умений, навыков, видов познавательной деятельности, освоение которых всеми школьниками региона в целом можно считать достаточным.*

Приведенные данные позволяют сделать вывод о том, что уровень коммуникативной компетенции выпускников 9 классов достаточно высокий. Экзаменуемые продемонстрировали важнейшие продуктивные умения: понимать прочитанный и прослушанный текст, сжато излагать содержание прослушанного текста, создавать собственное речевое высказывание заданного типа речи на основе прочитанного текста, извлекать из прочитанного текста соответствующую информацию для аргументации своих утверждений.

Перечень элементов содержания/умений, навыков, видов познавательной деятельности, освоение которых всеми школьниками региона в целом, а также школьниками с разным уровнем подготовки нельзя считать достаточным.

Вместе с тем, анализ выполнения экзаменационной работы позволил выявить ряд проблем: недостаточно высокий уровень сформированности языковой и лингвистической компетенций участников;

недостаточно высокий уровень сформированности практической грамотности участников: орфографической, пунктуационной, грамматической и речевой.

Речевые ошибки чаще всего вызваны употреблением слова в несвойственном ему значении и нарушением лексической сочетаемости. Представленная в изложениях и сочинениях практическая грамотность свидетельствует о том, что не все сформированные умения перешли в навыки грамотного письма, соблюдение орфографических, пунктуационных, грамматических и речевых норм для многих обучающихся по-прежнему является проблемой.

Выводы о вероятных причинах затруднений и типичных ошибок обучающихся Орловской области

Недостаточно высокий уровень сформированности языковой и лингвистической компетенций участников объясняется несколькими причинами, прежде всего наличием множественного выбора правильных ответов в заданиях, большим объемом материала, знания и умения по которому проверяются в работе, а также низкой учебной мотивацией у значительного числа выпускников.

В целях повышения уровня языковой компетенции необходимо усилить внимание к работе по формированию способности учащихся использовать нормы русского литературного языка в собственной речи, шире использовать в работе методы, ориентированные на речевую коммуникацию (разные виды пересказа, деловые игры, доклады и сообщения, обсуждения, дискуссии и пр.) Формирование умения анализировать, оценивать языковые явления и факты, применять знания в работе с языковым материалом повышает уровень сформированности лингвистической компетенции. Необходимо

усилить внимание к работе по формированию теоретических знаний по русскому языку учащихся основной школы по темам: словосочетание; лексикология и фразеология; синтаксический и пунктуационный анализ простого предложения; структурный анализ простого предложения (в том числе осложненного простого предложения); синтаксический и пунктуационный анализ сложного предложения.

Прочие выводы

В целях оказания адресной методической помощи учителям и обучающимся, а также для повышения качества подготовки к государственной итоговой аттестации в Орловской области на протяжении последних лет реализуется региональный проект «На пути к экзаменам». На основе анализа предыдущих результатов, ведущие эксперты региональных предметных комиссий проводят серию видеоконсультаций для учителей и выпускников области. Вебинары, консультации, курсы повышения квалификации проводятся в регионе в течение учебного года. Можно сделать вывод о том, что на протяжении всего учебного года в Орловской области ведется многоплановая, плодотворная работа по подготовке к государственной итоговой аттестации. Важно продолжить реализацию регионального проекта «На пути к экзаменам», проведение таких мероприятий, как видеоконсультации председателей предметных комиссий, психологические консультации для выпускников, вебинары «Советы от экспертов», цикл практикумов-тренингов для учителей 9 классов и пр.

РАЗДЕЛ 4. РЕКОМЕНДАЦИИ ДЛЯ СИСТЕМЫ ОБРАЗОВАНИЯ ПО СОВЕРШЕНСТВОВАНИЮ МЕТОДИКИ ПРЕПОДАВАНИЯ УЧЕБНОГО ПРЕДМЕТА

Анализ выполнения заданий КИМ и выявление типичных ошибок позволяют оценить разные уровни подготовки выпускников, определить степень усвоения знаний и умений отдельными группами обучающихся по русскому языку и предложить рекомендации по совершенствованию процесса обучения:

- строго следовать рекомендациям федерального государственного образовательного стандарта и школьных программ по русскому языку;
- на уроках планировать самостоятельную работу с текстами различных стилей и типов речи;
- работать на уроках над формированием умения выявлять проблематику текста, обсуждением позиции автора;
- развивать навыки монологической и диалогической речи обучающихся, работы над редактированием текста, проведения на уроках лингвистических экспериментов;
- систематически работать над морфологическим и синтаксическим разбором, нестандартными случаями;
- обращать внимание на усвоение теории в области синтаксиса, умение анализировать структуру предложения;
- проводить систематическую работу по реализации метапредметных связей.

При индивидуальной подготовке к ОГЭ по русскому языку целесообразно пользоваться вспомогательными тренировочными материалами, содержащимися в Открытом банке заданий ОГЭ, Навигаторе самостоятельной подготовке к ОГЭ (размещенными на официальном сайте ФГБНУ «ФИПИ» www.fipi.ru), а также пособиями для подготовки к ОГЭ, прошедшими научно-методическую оценку ФИПИ.

При обращении к указанным источникам можно организовать самотренинг с привлечением справочных материалов либо без них («репетиция» реального экзамена). Возможен тренинг по отдельным видам заданий или повариантно с фиксацией хронометража их выполнения. Указанные материалы наряду с консультациями по предмету являются эффективным средством самоподготовки к ОГЭ.

При подготовке к экзамену по русскому языку могут быть полезны следующие ресурсы, ссылки на которые Вы можете найти в специализированном разделе сайта ФГБНУ «ФИПИ» или по ссылке <https://fipi.ru/oge>:

- открытый банк заданий ОГЭ;
- кодификатор элементов содержания и требований к уровню подготовки выпускников образовательных организаций для проведения основного государственного экзамена, демонстрационный вариант контрольных измерительных

материалов основного государственного экзамена и спецификация контрольных измерительных материалов для проведения ОГЭ;

– навигатор самостоятельной подготовки к ОГЭ (https://fipi.ru/navigatorpodgotovki/navigator_oge#li).

4.1. Рекомендации по совершенствованию преподавания русского языка всем обучающимся

Учителям:

Одна из основных рекомендаций для учителей – это последовательно реализовывать системно-деятельностный подход в преподавании русского языка. Использовать в учебном процессе разнообразные виды языкового анализа (разбора) с учетом семантической характеристики языкового явления и его функциональных особенностей.

Реализовать дифференцированный подход в обучении русскому языку: использовать упражнения и задания, позволяющие осуществлять уровневую дифференциацию и индивидуальный подход в обучении, учитывать индивидуальные потребности обучающихся.

При подготовке к выполнению заданий № 2 и задания № 3 (синтаксический анализ), требующих детального синтаксического и пунктуационного анализа языкового материала, особое внимание следует обратить на формирование и совершенствование навыка синтаксического и пунктуационного анализа. Рекомендуется систематически включать задания подобного вида в дидактическую систему урока.

Предотвращение выявленных образовательных дефицитов

С целью совершенствования видов речевой деятельности рекомендуется включать в уроки русского языка задания на адекватное понимание информации устного и письменного сообщения; владение разными видами чтения: поисковым, просмотровым, ознакомительным, изучающим; умение вести самостоятельный поиск информации; преобразование, сохранение и передачу информации, полученной в результате чтения или аудирования; сопоставление речевых высказываний с точки зрения их содержания, стилистических особенностей и использованных языковых средств; воспроизведение прослушанного или прочитанного текста; построение текстов разных жанров и стилей.

Для выпускников со слабым уровнем подготовки главной целью является преодоление минимальной границы баллов, для чего им нужно выполнить как можно большее количество посильных заданий. При подготовке к экзамену таких обучающихся важно обратить внимание на формирование умения оценивать имеющиеся знания и возможности при выборе вариантов заданий, расширение спектра заданий (в том числе в качестве домашних заданий), выполнение которых доступно для обучающихся этого уровня.

Приемы обучения предметным и метапредметным аспектам подготовки обучающихся (технологии)

С целью формирования лингвистической компетенции особое внимание уделять в старших классах серьезному повторению языковой теории и возможному расширению понятийного аппарата учащихся, развитию и совершенствованию познавательных учебных действий (проводить операции анализа, обобщения, осуществлять сравнение и классификацию, устанавливать причинно-следственные связи и др.).

В процессе подготовки к выполнению задания № 6, в котором значительно расширен диапазон проверяемых орфографических умений, в 8–9 классах необходимо системно повторять и отрабатывать материал по орфографии.

Использовать в работе учителя современные способы оценки достижения планируемых результатов освоения основных образовательных программ основного общего образования. Содержание и структура контрольных работ должны соотноситься с целями обучения русскому языку в основной общеобразовательной школе. В соответствии с этим в контрольные работы рекомендуется включать задания, проверяющие уровень владения элементами коммуникативной, лингвистической и языковой компетенций, шире использовать на уроке и при проверке диагностических работ технологию критериального оценивания.

ИПК / ИРО, иным организациям, реализующим программы профессионального развития учителей:

– транслировать «Адресные методические рекомендации по подготовке к государственной итоговой аттестации (ОГЭ) по русскому языку обучающихся 9 классов Орловской области в 2024–2025 учебном году»;

– оптимизировать работу с образовательными организациями, имеющими стабильно низкие образовательные результаты по русскому языку;

– расширить работу по изучению, обобщению и диссеминации актуального педагогического опыта учителей из образовательных организаций с высокими образовательными результатами по русскому языку;

– содействовать проведению обучающих мероприятий, связанных с обменом опытом педагогов, в том числе в дистанционной форме.

4.2. Рекомендации по организации дифференцированного обучения школьников с разным уровнем предметной подготовки

Рекомендации составлены на основе анализа выполнения заданий КИМ с целью успешной организации дифференцированного обучения школьников по русскому языку

Учителям:

реализовывать дифференцированный подход в обучении русскому языку: использовать упражнения и задания, позволяющие осуществлять уровневую дифференциацию и индивидуальный подход в обучении, учитывать индивидуальные потребности обучающихся.

Формировать навыки самостоятельной деятельности обучающихся с использованием разнообразной учебной литературы (словарей, справочников, практикумов, пособий для подготовки к экзаменам, мультимедийных средств и т. п.), системы разнообразных «подсказок»: опорных материалов в виде схем, таблиц, рисунков, планов, конспектов, а также инструкций, направленных на формирование правильного способа действия (как применять правило, как слушать и читать текст, чтобы понять его содержание, как писать изложение, как писать сочинение, как оценивать речевое высказывание и т. п.).

Для формирования прочных предметных умений использовать:

обучающимся с минимальным и удовлетворительным уровнем подготовки следует предлагать задания (упражнения) на запоминание и воспроизведение, работу по образцу, использовать карточки-информаторы, включающие теоретический блок и подробную инструкцию по выполнению задания;

хорошо подготовленным обучающимся предлагать задания на составление опорных конспектов и алгоритмов применения правила, частично – поисковые задания, включающие сравнение, подбор самостоятельных примеров, творческие задания;

наиболее подготовленным обучающимся предлагать задания на составление опорных конспектов и алгоритмов применения правила и выполнения отдельных заданий, проблемно-поисковые задания, задания на трансформацию и преобразование исходного материала, различного рода творческие задания.

Администрации образовательных организаций:

В целях повышения качества подготовки к ОГЭ по русскому языку руководителям ОО следует:

- создать возможность для проведения учителями – словесниками системы консультаций для участников ОГЭ;
- проводить анализ результатов ГИА;
- включить в план работы ШМО анализ результатов экзамена 2024 года и изменений в структуре КИМ ОГЭ 2025 года, запланировать заседания, посвященные проблемам подготовки выпускников к ОГЭ по русскому языку;
- провести обмен опытом по подготовке к ОГЭ по русскому языку как среди педагогов школы, так и в рамках сетевого взаимодействия с другими образовательными организациями, воспитанники которых продемонстрировали лучшие результаты на ОГЭ;
- включить в план ВСОКО вопросы подготовки к ГИА по русскому языку;

- включать в административные контрольные работы задания, которые вызывают затруднения на ОГЭ.
- учитывать в работе рекомендации для системы образования Орловской области, которые размещены на сайте Бюджетного учреждения Орловской области «Региональный центр оценки качества образования» по адресу: <http://www.orcoko.ru/ege/rekomendacii-dlya-sistemy-obrazovaniya-orlovskoj-oblasti-po-rezultatam-analiza-ege-2020-goda/>.

ИПК / ИРО, иным организациям, реализующим программы профессионального развития учителей:

- скорректировать программы повышения квалификации в направлении усиления адресной, практической направленности на основе выявленных учебных затруднений у обучающихся и профессиональных дефицитов;
- особое внимание уделить развитию методических компетенций педагогических работников;
- совершенствовать систему повышения квалификации в региональной системе образования через оптимизацию адресной методической помощи образовательным организациям, показавшим низкие образовательные результаты;
- проводить регулярные индивидуальные и групповые консультации для учителей из школ с низкими образовательными результатами по русскому языку;
- организовывать методические и тематические выезды в образовательные организации со стабильно низкими результатами обучения по русскому языку;
- организовать выездные практикумы на базе школ с низкими результатами обучения с посещением региональными методистами уроков и последующим анализом методики их проведения;
- регулярно проводить обучающие и методические семинары/вебинары для учителей –предметников (включая опыт работы учителей с устойчиво высокими результатами).

Информация о публикации (размещении) на открытых для общего доступа на страницах информационно-коммуникационных интернет-ресурсах ОИВ (подведомственных учреждений) в неизменном, расширенном или преобразованном в презентационные материалы виде приведенных в статистико-аналитическом отчете рекомендаций по совершенствованию преподавания учебного предмета для всех обучающихся, а также по организации дифференцированного обучения школьников с разным уровнем предметной подготовки

Адрес страницы размещения:

<http://www.orcoko.ru/rekomendacii-dlya-sistemy-obrazovaniya-orlovskoj-oblasti-po-rezultatam-analiza-oge-2024-goda/>

Дата размещения – 2 сентября 2024 года

СОСТАВИТЕЛИ ОТЧЕТА по русскому языку:

Специалисты, привлекаемые к анализу результатов ОГЭ по русскому языку

<i>Фамилия, имя, отчество</i>	<i>Место работы, должность, ученая степень, ученое звание, принадлежность специалиста (к региональным организациям развития образования, к региональным организациям повышения квалификации работников образования, к региональной ПК по учебному предмету, пр.)</i>
<i>Соловьева Наталья Валентиновна</i>	<i>Муниципальное бюджетное общеобразовательное учреждение – гимназия № 39 имени Фридриха Шиллера г. Орла, учитель русского языка и литературы, Бюджетное учреждение Орловской области дополнительного профессионального образования «Институт развития образования», методист отдела русского языка и литературы, заместитель председателя ПК</i>
<i>Сережечкина Виктория Юрьевна</i>	<i>Бюджетное учреждение Орловской области «Региональный центр оценки качества образования», начальник отдела дополнительного профессионального образования</i>
<i>Иванина Галина Егоровна</i>	<i>Бюджетное учреждение Орловской области «Региональный центр оценки качества образования», старший методист отдела дополнительного профессионального образования</i>
<i>Фоменков Андрей Иванович</i>	<i>Бюджетное учреждение Орловской области «Региональный центр оценки качества образования», старший методист отдела дополнительного профессионального образования</i>
<i>Логвинов Алексей Андреевич</i>	<i>Бюджетное учреждение Орловской области «Региональный центр оценки качества образования», инженер – программист I отдела информационных и электронных ресурсов</i>

Специалисты, привлекаемые к подготовке методических рекомендаций на основе результатов ОГЭ по русскому языку

<i>Фамилия, имя, отчество</i>	<i>Место работы, должность, ученая степень, ученое звание, принадлежность специалиста (к региональным организациям развития образования, к региональным организациям повышения квалификации работников образования, к региональной ПК по учебному предмету, пр.)</i>
<i>Жиронкина Лариса Николаевна</i>	<i>Бюджетное учреждение Орловской области дополнительного профессионального образования «Институт развития образования», заместитель директора</i>
<i>Соловьева Наталья Валентиновна</i>	<i>Муниципальное бюджетное общеобразовательное учреждение – гимназия № 39 имени Фридриха Шиллера г. Орла, учитель русского языка и литературы, Бюджетное учреждение Орловской области дополнительного профессионального образования «Институт развития образования», методист отдела русского языка и литературы, заместитель председателя ПК</i>

Ответственный специалист в субъекте Российской Федерации по вопросам организации проведения анализа результатов ОГЭ по учебным предметам

<i>Фамилия, имя, отчество</i>	<i>Место работы, должность, ученая степень, ученое звание</i>
<i>Крючкова Ольга Николаевна</i>	<i>Департамент образования Орловской области, заведующий сектором оценки качества образования управление региональной образовательной политики</i>