

**ГЛАВА 2.**  
**Методический анализ результатов ОГЭ**  
**по географии**

**РАЗДЕЛ 1. ХАРАКТЕРИСТИКА УЧАСТНИКОВ ОГЭ**  
**ПО УЧЕБНОМУ ПРЕДМЕТУ**

**1.1. Количество<sup>1</sup> участников экзамена по учебному предмету (за 3 года)**

Таблица 2–1

Экзамен	2022 г.		2023 г.		2024 г.	
	чел.	% от общего числа участников	чел.	% от общего числа участников	чел.	% от общего числа участников
ОГЭ	3325	99,8	3419	99,9	3627	99,94
ГВЭ–9	9	0,2	4	0,1	2	0,06

**1.2. Процентное соотношение юношей и девушек, участвующих в ОГЭ (за 3 года)**

Таблица 2–2

Пол	2022 г.		2023 г.		2024 г.	
	чел.	% от общего числа участников	чел.	% от общего числа участников	чел.	% от общего числа участников
Женский	1542	46	1700	49,7	1661	45,8
Мужской	1791	54	1718	5,3	1966	54,2

<sup>1</sup> Количество участников основного периода проведения ОГЭ

### 1.3. Количество участников ОГЭ по учебному предмету по категориям<sup>2</sup>

Таблица Ошибка! Текст указанного стиля в документе отсутствует. –3

№ п/п	Участники ОГЭ	2022 г.		2023 г.		2024 г.	
		чел.	%	чел.	%	чел.	%
1.	Обучающиеся ООШ	189	6,08	216	6,62	224	6,18
2.	Обучающиеся лицеев и гимназий	663	21,33	541	16,59	676	18,64
3.	Обучающиеся СОШ	2245	72,23	2456	75,31	2715	74,86
4.	Обучающиеся на дому	0	0	0	0	0	0
5.	Интернаты	11	0,35	48	1,47	12	0,33

#### ***ВЫВОД о характере изменения количества участников ОГЭ по географии.***

Количество участников ОГЭ по географии в 2024 году составило 3627 человек, что на 368 человек больше, чем в 2023 году и на 523 человек больше, чем в 2022 году. 2 выпускника (0,06 %) сдавали экзамен в форме ГВЭ. Более 50 % выпускников 9 классов выбирают географию для сдачи в качестве экзамена ОГЭ, что свидетельствует о популярности данного учебного предмета. Традиционно более 50 % участников ОГЭ – мальчики. Доля девочек составляет – 45 –46 % на протяжении всех трех лет. Среди участников ОГЭ преобладают выпускники средних общеобразовательных школ –2715 человек (74,86 %). Их количество увеличилось на 470 учеников в сравнении с 2022 годом и на 259 участников в сравнении с 2023 годом. На 135 человек (2,05 %) увеличилось количество обучающихся лицеев и гимназий, сдававших географию в 2024 году, в сравнении с 2023 годом. Но их доля уменьшилась на 2,69 % в сравнении с 2022 годом. Количество выпускников основных общеобразовательных школ остается на уровне 6 % от общего числа сдававших предмет на протяжении трех лет. Количество выпускников интернатов осталось на уровне 2022 года (12 человек), но на 36 человек уменьшилось в сравнении с 2023 годом. Среди выпускников, которые обучались на дому, ОГЭ по географии никто не сдавал.

<sup>2</sup> Перечень категорий ОО может быть уточнен / дополнен с учетом специфики региональной системы образования

## РАЗДЕЛ 2. ОСНОВНЫЕ РЕЗУЛЬТАТЫ ОГЭ ПО ПРЕДМЕТУ

### 2.1. Диаграмма распределения тестовых баллов участников ОГЭ по предмету в 2024 г.

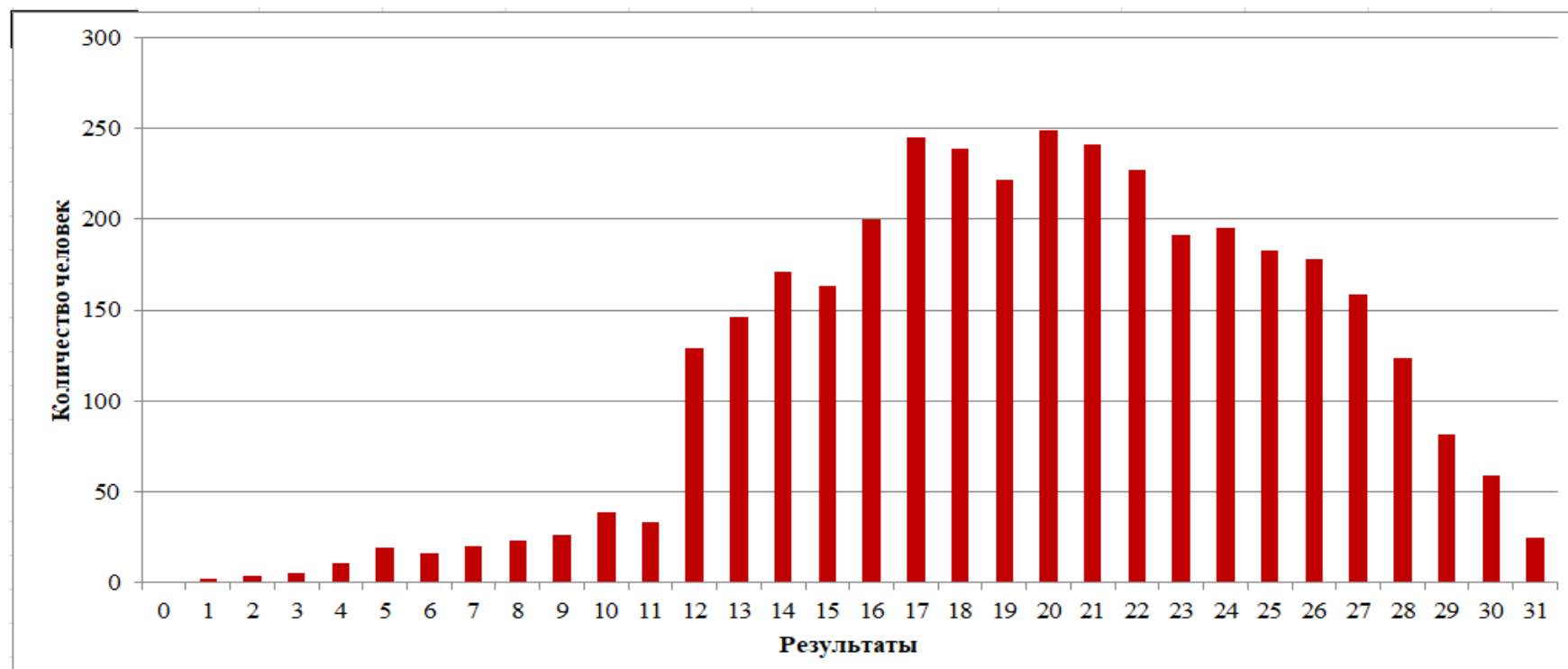


Диаграмма распределения первичных баллов участников ОГЭ по географии в 2024 году свидетельствует о том, что 249 человек набрали 20 первичных баллов, 222 участника набрали 19 баллов. От 21 до 25 баллов набрали 1037 выпускников. Это соответствует оценке «4». 602 участника ОГЭ набрали от 26 до 30 баллов, получив оценку «5». Этот показатель выше на 184 человека, чем в 2022 году, но меньше на 54 человека, чем в 2023 году. 25 девятиклассников набрали максимальное количество баллов – 31 и показали отличные знания предмета. Это на 17 человек больше, чем в 2022 году, но на 6 человек меньше, чем в 2023 году. Среди обучающихся, получивших оценку «3», 239 участников набрали 18 первичных баллов, не добрав всего одного балла до «4». 129 учеников набрали 12 баллов, что является минимальным

порогом для получения отметки «3». 33 выпускника набрали 11 баллов, что не дало им возможности перейти порог для получения положительной оценки за экзамен. От 5 до 10 баллов набрали 143 участника ОГЭ. 22 выпускника набрали от 1 до 4 баллов, 1 выпускник не набрал ни одного балла, что говорит о крайне плохой подготовке к экзамену.

## 2.2. Динамика результатов ОГЭ по предмету

Таблица 2–4

Получили отметку	2022 г.		2023 г.		2024 г.	
	чел.	%	чел.	%	чел.	%
«2»	217	6,53	152	4,46	199	5,5
«3»	1272	38,28	1072	31,44	1293	35,6
«4»	1408	42,37	1496	43,87	1508	41,6
«5»	426	12,82	690	20,23	627	17,3

Большая часть выпускников 2024 года (41,6 %) получили оценку «4», что на 2,27 % меньше, чем в 2023 году и на 0,77 % ниже, чем в 2022 году. 35,6 % обучающихся получили оценку «3», что на 2,68 % меньше, чем в 2022 году и на 5,56 % больше, чем в 2023 году. 17,3 % выпускников получили оценку «5», что на 5,04 % больше, чем в 2022 году, но на 3,20 % меньше, чем в 2023 году. 5,5 % выпускников не справились с экзаменационной работой и получили оценку «2», что практически соответствует показателям 2022 года 2023 года.

## 2.3. Результаты ОГЭ по АТЕ региона

Таблица 2–5

№ п/п	АТЕ	Всего участников	«2»		«3»		«4»		«5»	
			чел.	%	чел.	%	чел.	%	чел.	%
1.	г. Орёл	1472	35	2,38	458	31,11	672	45,65	307	20,86
2.	г. Мценск	161	6	3,73	56	34,78	76	47,2	23	14,29
3.	г. Ливны	195	19	9,74	62	31,79	80	41,03	34	17,44
4.	Болховский район	84	5	5,95	26	30,95	38	45,24	15	17,86
5.	Верховский район	71	10	14,08	32	45,07	22	30,99	7	9,86
6.	Глазуновский район	54	5	9,26	24	44,44	20	37,04	5	9,26
7.	Дмитровский район	66	5	7,58	36	54,55	19	28,79	6	9,09
8.	Должанский район	81	6	7,41	40	49,38	32	39,51	3	3,7
9.	Знаменский район	15	1	6,67	9	60	3	20	2	13,33

№ п/п	АТЕ	Всего участников	«2»		«3»		«4»		«5»	
			чел.	%	чел.	%	чел.	%	чел.	%
10.	Залогощенский район	55	1	1,82	22	40	22	40	10	18,18
11.	Колпнянский район	67	5	7,46	15	22,39	35	52,24	12	17,91
12.	Корсаковский район	16	1	6,25	2	12,5	9	56,25	4	25
13.	Краснозоренский район	37	3	8,11	14	37,84	15	40,54	5	13,51
14.	Кромской район	115	9	7,83	56	48,7	37	32,17	13	11,3
15.	Ливенский район	114	8	7,02	48	42,11	42	36,84	16	14,04
16.	Малоархангельский район	31	5	16,13	8	25,81	12	38,71	6	19,35
17.	Мценский район	52	4	7,69	29	55,77	17	32,69	2	3,85
18.	Новодеревеньковский район	64	6	9,38	28	43,75	25	39,06	5	7,81
19.	Новосильский район	42	11	26,19	20	47,62	9	21,43	2	4,76
20.	Орловский муниципальный округ	301	14	4,65	122	40,53	123	40,86	42	13,95
21.	Покровский район	121	13	10,74	39	32,23	42	34,71	27	22,31
22.	Свердловский район	67	8	11,94	28	41,79	26	38,81	5	7,46
23.	Сосковский район	28	0	0	12	42,86	12	42,86	4	14,29
24.	Троснянский район	33	6	18,18	18	54,55	4	12,12	5	15,15
25.	Урицкий район	123	6	4,88	42	34,15	45	36,59	30	24,39
26.	Хотынецкий район	57	4	7,02	19	33,33	23	40,35	11	19,3
27.	Шаблыкинский район	33	0	0	8	24,24	17	51,52	8	24,24
28.	Образовательные организации, подведомственные Департаменту образования Орловской области	72	3	4,17	20	27,78	31	43,06	18	25

В 2024 году, как и в предыдущие 2 года, выпускники всех административно – территориальных единиц Орловской области принимали участие в ОГЭ по географии. Самое большое количество участников ОГЭ было в городе Орле – 1472, Орловском муниципальном округе – 301, городах Ливны – 195, Мценск – 161, Урицком районе – 123, Покровском районе – 121, Кромском районе – 115, Ливенском районе – 114. Наименьшим числом участников представлены следующие районы: Знаменский – 15, Корсаковский – 16, Сосковский – 28, Шаблыкинский и Троснянский – по 23 участника.

## 2.4. Результаты по группам участников экзамена с различным уровнем подготовки с учетом типа ОО<sup>3</sup>

Таблица 2 –6

№ п/п	Участники ОГЭ	Доля участников, получивших отметку <sup>4</sup>					
		«2»	«3»	«4»	«5»	«4» и «5» (качество обучения)	«3», «4» и «5» (уровень обученности)
1.	Обучающиеся ООШ	10,71	35,27	40,63	13,39	54,02	89,29
2.	Обучающиеся СОШ	5,57	37,4	40,92	16,1	57,02	94,43
3.	Обучающиеся гимназий и лицеев	3,46	28,77	44,43	23,34	67,77	96,54
4.	Интернаты	0	25	50	25	75	100

Анализируя результаты по группам участников экзамена с различным уровнем подготовки с учетом типа образовательной организации, можно сделать вывод, что качество обучения выше всего в интернатах – 75 %. 25 % обучающихся интернатов получили оценку «5». Выпускники интернатов не получили неудовлетворительных оценок на ОГЭ, поэтому уровень обученности в них составляет 100 %. Качество обучения в лицеях и гимназиях составляет 67,77 %. 23,34 % выпускников этих образовательных организаций получили оценку «5». Основные и средние общеобразовательные школы имеют практически одинаковые показатели качества обучения – 54 –57 %. Доля обучающихся, получивших неудовлетворительные оценки, выше всего в ООШ – 10,71 % от числа участников. 5,57 % обучающихся СОШ и 3,46 % выпускников лицеев и гимназий получили «2». Следует отметить, что уровень обученности во всех типах образовательных организаций области, кроме ООШ, превышает 94 %.

## 2.5. Выделение перечня ОО, продемонстрировавших наиболее высокие результаты ОГЭ по предмету<sup>5</sup>

В Орловской области в ОГЭ по географии принимали участие выпускники из 278 ОО. При определении перечня ОО, продемонстрировавших наиболее высокие результаты ОГЭ по географии, анализировались результаты девятиклассников ОО, в которых число участников было не менее 10, что составило 100 школ.

<sup>3</sup> Перечень категорий ОО может быть уточнен / дополнен с учетом специфики региональной системы образования

<sup>4</sup> Указывается доля обучающихся от общего числа участников по предмету

<sup>5</sup> Рекомендуется проводить анализ в случае, если количество участников в этом ОО достаточное для получения статистически достоверных результатов для сравнения

Таблица 2–7

№ п/п	Название ОО	Доля участников, получивших отметку «2»	Доля участников, получивших отметки «4» и «5» (качество обучения)	Доля участников, получивших отметки «3», «4» и «5» (уровень обученности)
1.	Муниципальное бюджетное общеобразовательное учреждение – лицей № 22 имени А. П. Иванова города Орла	0	94,12	100
2.	Муниципальное бюджетное общеобразовательное учреждение – средняя общеобразовательная школа № 36 имени А. С. Бакина города Орла	0	92,31	100
3.	Муниципальное бюджетное общеобразовательное учреждение – средняя общеобразовательная школа № 27 с углубленным изучением английского языка им. Н. С. Лескова г. Орла	0	89,47	100
4.	Муниципальное бюджетное общеобразовательное учреждение – Корсаковская средняя общеобразовательная школа Корсаковского района Орловской области	0	81,82	100
5.	Муниципальное бюджетное общеобразовательное учреждение – гимназия № 34 г. Орла	0	80,43	100
6.	Муниципальное бюджетное общеобразовательное учреждение «Залегощенская средняя общеобразовательная школа № 1» Залегощенского района Орловской области	0	80	100
7.	Муниципальное бюджетное общеобразовательное учреждение – средняя общеобразовательная школа № 3 им. А. С. Пушкина г. Орла	0	78,57	100
8.	Муниципальное бюджетное общеобразовательное учреждение – средняя общеобразовательная школа № 7 имени Н. В. Сиротинина города Орла	0	78,57	100
9.	Муниципальное бюджетное общеобразовательное учреждение – средняя общеобразовательная школа № 50 г. Орла	0	78,38	100
10.	Муниципальное бюджетное общеобразовательное учреждение – средняя общеобразовательная школа № 24 с углублённым изучением отдельных предметов гуманитарного профиля им. И.С. Тургенева г. Орла	0	78,26	100

№ п/п	Название ОО	Доля участников, получивших отметку «2»	Доля участников, получивших отметки «4» и «5» (качество обучения)	Доля участников, получивших отметки «3», «4» и «5» (уровень обученности)
11.	Муниципальное бюджетное общеобразовательное учреждение «Нарышкинская средняя общеобразовательная школа № 1 имени Н. И. Зубилина»	0	77,5	100
12.	Муниципальное бюджетное общеобразовательное учреждение – средняя общеобразовательная школа № 11 имени Г. М. Пясецкого г. Орла	0	77,19	100
13.	Муниципальное бюджетное общеобразовательное учреждение – средняя общеобразовательная школа № 13 имени Героя Советского Союза А.П. Маресьева г. Орла	0	75,38	100
14.	Муниципальное бюджетное общеобразовательное учреждение «Лицей имени С.Н. Булгакова» г. Ливны	0	75	100
15.	Казенное общеобразовательное учреждение Орловской области «Орловский лицей – интернат».	0	75	100
16.	Гимназия федерального государственного бюджетного образовательного учреждения высшего образования «Орловский государственный университет имени И. С. Тургенева» в г. Мценске	0	75	100
17.	Муниципальное бюджетное общеобразовательное учреждение «Змиёвский лицей»	0	73,33	100
18.	Муниципальное бюджетное общеобразовательное учреждение «Шаблыкинская средняя общеобразовательная школа им. А. Т. Шурупова» Шаблыкинского района Орловской области	0	73,33	100
19.	Муниципальное бюджетное общеобразовательное учреждение – средняя общеобразовательная школа № 37 имени дважды Героя Советского Союза маршала М. Е. Катукова города Орла	0	73,02	100
20.	Муниципальное бюджетное общеобразовательное учреждение – гимназия № 19 имени Героя Советского Союза В.И. Меркулова города Орла	0	72,73	100
21.	Муниципальное бюджетное общеобразовательное учреждение –	0	70,59	100



№ п/п	Название ОО	Доля участников, получивших отметку «2»	Доля участников, получивших отметки «4» и «5» (качество обучения)	Доля участников, получивших отметки «3», «4» и «5» (уровень обученности)
	средняя общеобразовательная школа № 33 г. Орла			
22.	Муниципальное бюджетное общеобразовательное учреждение «Стрелецкая средняя общеобразовательная школа» Орловского муниципального округа Орловской области	0	70	100

## 2.6. Выделение перечня ОО, продемонстрировавших самые низкие результаты ОГЭ по предмету<sup>6</sup>

При определении перечня ОО, продемонстрировавших наиболее низкие результаты ОГЭ по географии, анализировались результаты девятиклассников ОО, в которых число участников было не менее 10.

Таблица 2–8

№ п/п	Название ОО	Доля участников, получивших отметку «2»	Доля участников, получивших отметки «4» и «5» (качество обучения)	Доля участников, получивших отметки «3», «4» и «5» (уровень обученности)
1.	Бюджетное общеобразовательное учреждение Троснянского района Орловской области «Троснянская средняя общеобразовательная школа»	29,41	41,18	70,59
2.	Муниципальное бюджетное общеобразовательное учреждение «Куракинская средняя общеобразовательная школа»	28,57	42,86	71,43
3.	Муниципальное бюджетное общеобразовательное учреждение Новосильская средняя общеобразовательная школа Новосильского района Орловской области	21,62	27,03	78,38
4.	Муниципальное бюджетное общеобразовательное учреждение	16,67	58,33	83,33

<sup>6</sup> Рекомендуется проводить анализ в случае, если количество участников в этом ОО достаточное для получения статистически достоверных результатов для сравнения

№ п/п	Название ОО	Доля участников, получивших отметку «2»	Доля участников, получивших отметки «4» и «5» (качество обучения)	Доля участников, получивших отметки «3», «4» и «5» (уровень обученности)
	«Средняя общеобразовательная школа № 1» г. Ливны			
5.	Муниципальное бюджетное общеобразовательное учреждение »Змиёвская средняя общеобразовательная школа»	16,67	33,33	83,33
6.	Муниципальное бюджетное общеобразовательное учреждение «Дросковская средняя общеобразовательная школа»	16	68	84
7.	Муниципальное бюджетное общеобразовательное учреждение Краснозоренская средняя общеобразовательная школа	15	50	85
8.	Муниципальное бюджетное общеобразовательное учреждение «Хомутовская средняя общеобразовательная школа имени Героя Советского Союза Домникова В. М.»	13,33	46,67	86,67
9.	Муниципальное бюджетное общеобразовательное учреждение «Верховская средняя общеобразовательная школа № 1»	12	44	88
10.	муниципальное бюджетное общеобразовательное учреждение Дмитровского района Орловской области «Средняя общеобразовательная школа № 2 г. Дмитровска имени А. М. Дорохова»	10,71	50	89,29
11.	Бюджетное общеобразовательное учреждение Орловской области «Мезенский лицей»	10,53	57,89	89,47
12.	Муниципальное бюджетное общеобразовательное учреждение – средняя общеобразовательная школа № 25 г. Орла	10	45	90
13.	Муниципальное бюджетное общеобразовательное учреждение Кромского района Орловской области «Черкасская средняя общеобразовательная школа»	9,52	42,86	90,48
14.	Муниципальное бюджетное общеобразовательное учреждение «Отрадинская средняя общеобразовательная школа»	9,09	45,45	90,91
15.	Муниципальное бюджетное общеобразовательное учреждение – лицей № 28 г. Орла имени дважды Героя Советского Союза генерала Г. М. Паршина	7,89	63,16	92,11

№ п/п	Название ОО	Доля участников, получивших отметку «2»	Доля участников, получивших отметки «4» и «5» (качество обучения)	Доля участников, получивших отметки «3», «4» и «5» (уровень обученности)
16.	Муниципальное бюджетное общеобразовательное учреждение – лицей № 32 имени И.М. Воробьева г. Орла	7,89	63,16	92,11
17.	Муниципальное бюджетное общеобразовательное учреждение города Мценска «Средняя общеобразовательная школа № 7»	7,89	52,63	92,11
18.	Муниципальное бюджетное общеобразовательное учреждение «Средняя общеобразовательная школа № 4» г. Ливны	4,88	60,98	95,12

## 2.7. ВЫВОДЫ о характере результатов ОГЭ по предмету в 2024 году и в динамике

Количество участников экзамена по географии в 2024 году составило 3627 человек в форме ОГЭ и 2 человека в форме ГВЭ. Традиционно наибольшее количество из них – выпускники средних общеобразовательных школ (2715 участников – 74,86 %). Большая часть выпускников 2024 года (41,6 %) получили оценку «4».

Из таблицы 2–5 видно, что 1472 участника экзамена из города Орла. В других АТЕ области количество экзаменуемых значительно меньше. Данные таблицы свидетельствуют о том, что доля выпускников, получивших оценку «5», наибольшая в следующих АТЕ: г. Орел – 307 участников (20,86 %), ОО, подведомственные Департаменту образования Орловской области – 18 (25 %), Урицкий район – 30 участников (24,39 %), Шаблыкинский район – 8 (24,24 %), Покровский район – 27 (22,31 %), г. Ливны – 34 (17,44 %), г. Мценск – 23 (14,29 %), Орловский муниципальный округ – 42 участника (13,95 %). Во всех АТЕ есть выпускники, получившие отметки «5».

Больше всего оценок «4» получили выпускники г. Орла – 672 участника (45,68 %), 123 участника (40,86 %) – Орловского муниципального округа, 80 участников (41,03 %) – г. Ливны, 76 участников (47,2 %) – г. Мценска, 31 выпускник (43,06 %) ОО, подведомственные Департаменту образования Орловской области, 38 участников (45,24 %) – Болховского района, 35 обучающихся (52,24 %) – Колпнянского района, 12 участников (42,86 %) – Сосковского района, 9 (56,25 %) – Корсаковского района.

Результаты анализа позволяют сделать ряд выводов:

1. Предмет география на протяжении многих лет пользуется повышенным интересом у выпускников основной школы.

2. Наибольшее число участников ОГЭ по географии – это выпускники средних общеобразовательных школ.
3. Лучшие результаты показали выпускники интернатов, лицеев и гимназий.
4. Процент выпускников, получивших оценки «4» и «5» в 2024 году незначительно снизился по сравнению с прошлым годом.
5. Процент выпускников, которые не преодолели минимальный порог, повысился в сравнении с прошлым годом, что говорит о том, что учителям необходимо проанализировать результаты, скорректировать работу по подготовке к ОГЭ.

## РАЗДЕЛ 3. АНАЛИЗ РЕЗУЛЬТАТОВ ВЫПОЛНЕНИЯ ЗАДАНИЙ КИМ<sup>7</sup>

### 3.1. Краткая характеристика КИМ по учебному предмету

Содержание КИМ ОГЭ по географии определяется на основе федерального государственного образовательного стандарта основного общего образования с учетом Примерной основной образовательной программы основного общего образования. Каждый вариант ОГЭ включает в себя задания, проверяющие уровень знаний всех разделов курса географии по программе основного общего образования и выполнение требований к уровню подготовки выпускников. КИМ ОГЭ по географии проверяет овладение выпускниками основными географическими знаниями и умениями, сформированность представлений о географии, ее роли в практической деятельности и повседневной жизни. Важное место отводится проверке овладению основ картографической грамотности. Экзаменационная работа состоит из 30 заданий: 27 заданий с записью краткого ответа (из них 8 заданий с ответом в виде одной цифры, 5 заданий с ответом в виде слова или словосочетания, 14 заданий с ответом в виде числа или последовательности цифр); 3 задания с развернутым ответом, в двух из которых, в заданиях 12 и 28, требуется записать полный обоснованный ответ на поставленный вопрос.

Распределение заданий по содержательным разделам курса географии:

Географическое изучение Земли – 2 задания;

Изображения земной поверхности – 5 заданий;

Земля – планета Солнечной системы – 1 задание;

Оболочки Земли – 6 заданий;

Человечество на Земле. Материки и страны – 3 задания;

Взаимодействие природы и общества – 3 задания;

География России – 10 заданий.

Экзаменационная работа по географии 2024 года включает 17 заданий базового, 11 повышенного и 2 задания высокого уровня сложности. Задания базового уровня имеют планируемый процент выполнения – 60–90 %; повышенного – 40–60 %; высокого уровня – менее 40 %.

Следует отметить, что КИМ ОГЭ по географии в 2024 году не претерпел никаких изменений в сравнении с 2023 годом и в Орловской области он полностью соответствовал демоверсии, представленной ФИПИ.

---

<sup>7</sup> При формировании отчетов по иностранным языкам рекомендуется выделять отдельные подразделы по устной и по письменной частям экзамена.

### 3.2. Анализ выполнения заданий КИМ ОГЭ в 2024 году

Анализ выполнения КИМ в разделе 3.2. проводится на основе результатов всего массива участников основного периода ОГЭ по географии в Орловской области вне зависимости от выполненного участником экзамена конкретного варианта КИМ.

#### 3.2.1. Статистический анализ выполнения заданий КИМ в 2024 году

##### Основные статистические характеристики выполнения заданий КИМ в 2024 году

Таблица 2 –9

Номер задания в КИМ	Проверяемые элементы содержания / умения	Уровень сложности задания	Средний процент выполнения <sup>8</sup>	Процент выполнения <sup>6</sup> по региону в группах, получивших отметку			
				«2»	«3»	«4»	«5»
1	Географическое изучение Земли. Изображения земной поверхности. Земля – планета Солнечной системы. Оболочки Земли. Человечество на Земле. Материки и страны. Взаимодействие природы и общества. География России. / Освоение и применение системы знаний о размещении и основных свойствах географических объектов в решении современных практических задач своего населённого пункта, Российской Федерации, мирового сообщества, в том числе задачи устойчивого развития; понимание роли географии в формировании качества жизни человека и окружающей его среды на планете Земля, понимание роли и места географической науки в системе научных дисциплин.	Б	66,12	31,66	49,81	73,67	92,50
2	Географическое пространство России. /Умение использовать географические знания для описания положения и взаиморасположения объектов и явлений в пространстве.	Б	83,37	22,61	72,54	94,23	98,88
3	Природа России. Земля – планета Солнечной системы. Форма, размеры, движение Земли, их географические следствия./ Умение сравнивать изученные географические объекты, явления и процессы на основе выделения их существенных признаков.	П	64,38	29,15	50,58	69,76	91,07
4	Народы и религии мира. Взаимодействие природы и общества. Природа России. Население России. / Умение выбирать и использовать источники географической информации (картографические, статистические, текстовые, видео – и	Б	69,56	26,63	54,83	77,39	94,74

<sup>8</sup> Вычисляется по формуле  $p = \frac{N}{nm} \cdot 100\%$ , где N – сумма первичных баллов, полученных всеми участниками группы за выполнение задания, n – количество участников в группе, m – максимальный первичный балл за задание.

Номер задания в КИМ	Проверяемые элементы содержания / умения	Уровень сложности задания	Средний процент выполнения <sup>8</sup>	Процент выполнения <sup>6</sup> по региону в группах, получивших отметку			
				«2»	«3»	«4»	«5»
	фотоизображения, компьютерные базы данных), необходимые для решения учебных, практико-ориентированных задач, практических задач в повседневной жизни. Умение оценивать характер взаимодействия деятельности человека и компонентов природы в разных географических условиях с точки зрения концепции устойчивого развития.						
5	Зависимость нагревания земной поверхности от угла падения солнечных лучей. Атмосферное давление. Погода и её показатели. Воздушные массы, их типы. Преобладающие ветры./ Овладение базовыми географическими понятиями и знаниями географической терминологии и их использование для решения учебных и практических задач.	Б	89,19	57,29	84,15	93,90	98,41
6	Зависимость нагревания земной поверхности от угла падения солнечных лучей. Ветер и причины его возникновения. Погода и её показатели. Закономерности распределения температуры воздуха, атмосферных осадков. Воздушные массы, их типы. Преобладающие ветры. /Умение выбирать и использовать источники географической информации (картографические, статистические, текстовые, видео – и фотоизображения, компьютерные базы данных), необходимые для решения учебных, практико-ориентированных задач, практических задач в повседневной жизни.	Б	86,16	51,26	79,97	91,18	97,93
7	Географические карты. Географическая широта и географическая долгота. /Умение выбирать и использовать источники географической информации (картографические, статистические, текстовые, видео – и фотоизображения, компьютерные базы данных), необходимые для решения учебных, практико-ориентированных задач, практических задач в повседневной жизни.	П	56,13	16,58	34,65	64,46	92,98
8	Внутреннее строение Земли. Минералы и горные породы. История Земли как планеты./ Умение использовать географические знания для описания существенных признаков разнообразных явлений и процессов в повседневной жизни, положения и взаиморасположения объектов и явлений в пространстве.	Б	93,08	65,33	91,72	95,82	98,09
9	Планы местности. Масштаб. Изображение на планах местности неровностей земной поверхности. Азимут. Условные знаки, способы картографического изображения. /Умение выбирать и использовать источники географической информации (картографические, статистические, текстовые, видео – и фотоизображения, компьютерные базы данных), необходимые для решения учебных, практико-ориентированных задач, практических задач в повседневной	Б	88,72	54,27	85,77	92,11	97,61

Номер задания в КИМ	Проверяемые элементы содержания / умения	Уровень сложности задания	Средний процент выполнения <sup>8</sup>	Процент выполнения <sup>6</sup> по региону в группах, получивших отметку			
				«2»	«3»	«4»	«5»
	жизни.						
10	Планы местности. Масштаб. Изображение на планах местности неровностей земной поверхности. Азимут. Условные знаки, способы картографического изображения. /Умение выбирать и использовать источники географической информации (картографические, текстовые, видео – и фотоизображения, компьютерные базы данных), необходимые для решения учебных, практико-ориентированных задач, практических задач в повседневной жизни	Б	88,53	46,23	83,53	94,23	98,56
11	Планы местности. Масштаб. Изображение на планах местности неровностей земной поверхности. Азимут. Условные знаки, способы картографического изображения. /Умение представлять в различных формах (в виде карты, таблицы, графика, географического описания) географическую информацию, необходимую для решения учебных, практико-ориентированных задач.	В	71,27	28,14	58,70	78,32	93,94
12	Планы местности. Масштаб. Изображение на планах местности неровностей земной поверхности. Азимут. Условные знаки, способы картографического изображения. /Умение оценивать характер взаимодействия деятельности человека и компонентов природы в разных географических условиях с точки зрения концепции устойчивого развития.	П	70,54	25,88	60,13	78,12	87,96
13	Литосфера. Гидросфера. Атмосфера. Природа, население и хозяйство России. Освоение и применение системы знаний об основных географических закономерностях, определяющих развитие человеческого общества с древности до наших дней в социальной, экономической, политической, научной и культурной сферах./ Умение решать практические задачи геоэкологического содержания для определения качества окружающей среды своей местности, путей её сохранения и улучшения; задачи в сфере экономической географии для определения качества жизни человека, семьи и финансового благополучия.	Б	56,30	9,55	33,18	66,58	94,10
14	Стихийные явления в литосфере, атмосфере и гидросфере. /Умение оценивать характер взаимодействия деятельности человека и компонентов природы в разных географических условиях с точки зрения концепции устойчивого развития.	Б	61,12	14,07	41,38	70,95	93,14
15	Взаимодействие природы и общества. /Умение классифицировать географические объекты и явления на основе их известных характерных свойств. Умение оценивать характер взаимодействия деятельности человека и компонентов природы в разных географических условиях с точки зрения	П	34,57	11,56	21,73	37,40	61,56



Номер задания в КИМ	Проверяемые элементы содержания / умения	Уровень сложности задания	Средний процент выполнения <sup>8</sup>	Процент выполнения <sup>6</sup> по региону в группах, получивших отметку			
				«2»	«3»	«4»	«5»
	концепции устойчивого развития. Умение решать практические задачи геоэкологического содержания для определения качества окружающей среды своей местности, путей её сохранения и улучшения.						
16	Земля – планета Солнечной системы. Форма, размеры, движение Земли, их географические следствия. Атмосфера. /Умение устанавливать взаимосвязи между изученными природными, социальными и экономическими явлениями и процессами, реально наблюдаемыми географическими явлениями и процессами.	П	66,03	24,62	45,86	75,99	96,81
17	Земля – планета Солнечной системы. Форма, размеры, движение Земли, их географические следствия. /Умение сравнивать изученные географические объекты, явления и процессы на основе выделения их существенных признаков.	П	49,19	24,12	34,49	53,12	77,99
18	Климат и климатообразующие факторы. Разнообразие климата на Земле. / Умение использовать географические знания для описания существенных признаков разнообразных явлений и процессов в повседневной жизни.	П	49,30	24,62	33,57	53,85	78,63
19	Время на территории России. Россия на карте часовых поясов мира. Карта часовых зон России./Освоение и применение системы знаний об основных географических закономерностях, определяющих развитие человеческого общества с древности до наших дней в социальной, экономической, политической, научной и культурной сферах.	Б	85,80	29,65	78,28	94,70	97,77
20	Культурно-исторические регионы мира. Многообразие стран, их основные типы. Регионы России. /Умение использовать географические знания для описания существенных признаков разнообразных явлений и процессов в повседневной жизни.	Б	51,28	11,56	27,30	61,07	89,79
21	Оболочки Земли. Население России./ Овладение базовыми географическими понятиями и знаниями географической терминологии и их использование для решения учебных и практических задач.	П	54,43	21,61	39,21	59,75	83,41
22	Население России. Хозяйство России./ Умение выбирать и использовать источники географической информации (картографические, статистические, текстовые, видео – и фотоизображения, компьютерные базы данных), необходимые для решения учебных, практико-ориентированных задач, практических задач в повседневной жизни.	Б	74,17	46,73	65,43	77,98	91,71
23	Население России. Хозяйство России./ Овладение базовыми географическими понятиями и знаниями географической терминологии и их использование для решения учебных и практических задач.	П	54,48	9,05	37,20	61,01	88,84

Номер задания в КИМ	Проверяемые элементы содержания / умения	Уровень сложности задания	Средний процент выполнения <sup>8</sup>	Процент выполнения <sup>6</sup> по региону в группах, получивших отметку			
				«2»	«3»	«4»	«5»
24	Географические особенности размещения населения. Основная полоса расселения. /Умение сравнивать изученные географические объекты, явления и процессы на основе выделения их существенных признаков	Б	58,48	15,08	38,44	67,11	92,82
25	Городское и сельское население. Виды городских и сельских населённых пунктов. Урбанизация в России. Крупнейшие города и городские агломерации./ Умение выбирать и использовать источники географической информации (картографические, статистические, текстовые, видео – и фотоизображения, компьютерные базы данных), необходимые для решения учебных, практико-ориентированных задач, практических задач в повседневной жизни.	Б	79,43	32,66	70,46	86,14	96,65
26	Хозяйство России. Регионы России./ Освоение и применение системы знаний о размещении и основных свойствах географических объектов в решении современных практических задач своего населённого пункта, Российской Федерации, мирового сообщества, в том числе задачи устойчивого развития.	П	43,87	15,58	28,85	47,41	75,28
27	Географическое изучение Земли. Изображения земной поверхности. Земля – планета Солнечной системы. Оболочки Земли. Человечество на Земле. Материки и страны. Взаимодействие природы и общества. География России. /Умение использовать географические знания для описания положения и взаиморасположения объектов и явлений в пространстве.	Б	52,19	6,03	30,09	62,27	88,20
28	Географическое изучение Земли. Изображения земной поверхности. Земля – планета Солнечной системы. Оболочки Земли. Человечество на Земле. Материки и страны. Взаимодействие природы и общества. География России. / Освоение и применение системы знаний о размещении и основных свойствах географических объектов в решении современных практических задач своего населённого пункта, Российской Федерации, мирового сообщества, в том числе задачи устойчивого развития; понимание роли географии в формировании качества жизни человека и окружающей его среды на планете Земля, понимание роли и места географической науки в системе научных дисциплин. Овладение базовыми географическими понятиями и знаниями географической терминологии и их использование для решения учебных и практических задач. Умение классифицировать географические объекты и явления на основе их известных характерных свойств. Умение использовать географические знания для описания существенных признаков разнообразных явлений и процессов в повседневной жизни.	Б	37,97	4,02	18,95	42,51	77,03

Номер задания в КИМ	Проверяемые элементы содержания / умения	Уровень сложности задания	Средний процент выполнения <sup>8</sup>	Процент выполнения <sup>6</sup> по региону в группах, получивших отметку			
				«2»	«3»	«4»	«5»
29	Географическое изучение Земли. Изображения земной поверхности. Земля – планета Солнечной системы. Оболочки Земли. Человечество на Земле. Материки и страны. Взаимодействие природы и общества. География России. /Умение объяснять влияние изученных географических объектов и явлений на качество жизни человека и качество окружающей среды. Умение оценивать характер взаимодействия деятельности человека и компонентов природы в разных географических условиях с точки зрения концепции устойчивого развития. Умение решать практические задачи геоэкологического содержания для определения качества окружающей среды своей местности, путей её сохранения и улучшения; задачи в сфере экономической географии для определения качества жизни человека, семьи и финансового благополучия.	В	21,12	1,01	6,03	22,81	54,55
30	Географическая зональность (природные зоны) и высотная поясность. Культурно-исторические регионы мира. Многообразие стран, их основные типы. Южные материки. Северные материки. Население России. Регионы России./ Умение использовать географические знания для описания существенных признаков разнообразных явлений и процессов в повседневной жизни, положения и взаиморасположения объектов и явлений в пространстве.	П	50,62	7,04	26,14	59,81	92,82

Для проведения анализа результатов выполнения различных заданий рассмотрим обобщенный вариант КИМ ОГЭ № 308 по географии, где планируемый результат выполнения 17 заданий базового уровня составляет 60 –90 %, 11 заданий повышенного уровня – 40 –60 % и 2 заданий высокого уровня – менее 40 %.

**Задания базового уровня** сложности проверяют знания географических особенностей природы материков и океанов, народов Земли, различия в хозяйственном освоении разных территорий и акваторий, результаты выдающихся географических открытий и путешествий, размещение основных географических объектов, понимание роли географии в формировании качества жизни человека и окружающей его среды на планете Земля, особенности природы и хозяйства России. Также они помогают понять, насколько выпускники владеют основными навыками нахождения и презентации географической информации; использования разнообразных географических знаний в повседневной жизни для объяснения и оценки явлений и процессов. Проверка овладения основами картографической грамотности и использования географической карты как одного из языков международного общения является одним из основных критериев оценки географических знаний обучающихся.

Задания базового уровня сложности выполняли все участники ОГЭ. Средний процент их выполнения составляет 71,85 %. Девять заданий в этой группе выполнены более чем на 70 %. Как и в предыдущие учебные годы, исключением стало задание 28. Это единственное задание среди базовых, средний процент выполнения которого ниже 50 %. Его в среднем выполнили только 37,97 % участников ОГЭ, что на 19 % больше, чем в 2023 году и на 9 % больше, чем в 2022 году. Однако процент выполнения остается достаточно низким. Это задание проверяло умение использовать географические знания для описания существенных признаков разнообразных явлений и процессов в повседневной жизни. Лучше всего с ним справились участники, получившие «5». Средний процент выполнения в этой группе составляет 77,03 %. Хуже всех, 4,02 %, среди тех, кто получил «2».

18,95 % обучающихся, получивших «3», и 42,51 % выпускников, получивших оценку «4», справились с этим заданием. В варианте №308 обучающимся необходимо было привести пример рационального природопользования, о котором говорится в предложенном тексте. Многие дети не обратили внимание на рекультивацию земель, и пытались приводить свои примеры, которые были неправильными. Достаточно низкие результаты при выполнении этого задания показали выпускники и по другим вариантам, где необходимо было показать свои знания как физической, так и экономической географии. Кроме того, они проверяют не только географические знания, но и читательскую грамотность выпускников, умение работать с предложенным текстом. Их решению необходимо будет уделять больше внимания при подготовке выпускников к ГИА.

Задание № 27 проверяло знание географической карты и умение ее использовать. В варианте КИМ № 308, используемом в Орловской области, необходимо было на основе анализа предоставленного текста, определить в каком географическом районе находится Иркутская область. В этом варианте в среднем с заданием справились только 46,12 % участников. В группе получивших оценку «5» процент выполнения составил 85,16 %. Только 1,92 % выпускников, получивших «2», справились с этим заданием. Но в целом, учитывая другие варианты, средний процент выполнения этого задания составил – 52,19 %, что на 3,52 % выше, чем в прошлом году, но ниже планируемого результата. Самые высокие показатели – 88,20 % в группе участников, получивших оценку «5». Самые низкие – в группе, получивших «2», всего 6,03 %. Достаточно низкий показатель выполнения – 30,09 %, имеет это задание и в группе участников, получивших оценку «3».

Ниже планируемых результатов оказалось выполнение задания № 20 (51,28 %), в котором необходимо было по туристическим слоганам определить регионы. 89,79 % выпускников, получивших «5» справились с ним. И только 11,56 % учеников, получивших оценку «2», смогли ответить на поставленный вопрос.

Незначительно ниже планируемых результатов, 56,30 %, оказалось выполнение задания № 13, в котором необходимо было провести математические вычисления и полученный результат округлить до целого числа. Только 9,55 %

выпускников, получивших оценку «2», справились с этим заданием. Этот показатель низкий и в группе участников, получивших «3» (33,18 %). 94,1 % выпускников, получивших «5», с этим заданием справились. Задания, требующие применение математических знаний, из года в год вызывают затруднения при сдаче ОГЭ по географии, что говорит о недостаточном уровне сформированности метапредметных умений.

В этом учебном году немного ниже планируемых результатов, 58,48 %, оказалось выполнение задания № 24, проверяющее знание географической карты. Лучше всего с ним справились обучающиеся получившие «5» (92,82 %). И только 15,08 % получивших отрицательные оценки, смогли его выполнить.

Все остальные задания базового уровня сложности больших затруднений у выпускников не вызвали и выполнены более чем на 60 %. Самый высокий средний процент выполнения, 93,08 %, имеет задание № 8, проверяющие сформированность умений и навыков использования разнообразных географических знаний в повседневной жизни для объяснения и оценки явлений и процессов. Даже в группе, получивших оценку «2», более 60 % участников справились с ним.

Хорошие результаты были показаны обучающимися при выполнении заданий базового уровня № 5 (89,19 %), № 9 (88,72 %) и № 10 (88,53 %), №6(86,16 %), №19(85,8 %), №2(83,37 %) Процент выполнения этих заданий свыше 90 % у выпускников, получивших «4» и «5». Более 75 % детей, получивших «3», и 50 %, получивших «2», также смогли выполнить их. Повышение уровня выполнения этих заданий говорит о том, что выпускники стали лучше владеть основами картографической грамотности и использовать географические карты в повседневной жизни. 14 из 17 заданий базового уровня сложности выполнены выпускниками, получившими оценку «5», более чем на 90 %, что говорит о достаточно высоком уровне овладения географическими знаниями и умениями этими обучающимися. В целом выполнение заданий базового уровня соответствует планируемым результатам.

11 заданий **повышенного уровня** сложности имеют средний процент выполнения 53,96 % (в 2023 году – 62,08 %). Из них, 7 заданий имеют средний процент выполнения от 50 % до 70,54 %. Успешность выполнения данных заданий по региону в группе участников ОГЭ, получивших оценку «5», составляет 84,30 %, оценку «4» – 60,06 %, оценку «3» – 37,49 % и оценку «2» – 19,07 %. Задания повышенной сложности выполняли представители всех групп участников ОГЭ, и средний процент их выполнения соответствует планируемым результатам.

Успешность выполнения задания № 12 составляет 70,54 %. Данное задание проверяет знания по теме «План местности» и умение оценивать характер взаимодействия деятельности человека и компонентов природы в разных географических условиях. Необходимо отметить, что его выполняли представители всех групп участников ОГЭ. С заданием справились 25,88 % представителей группы, получивших отметку «2»; 60,13 % – получивших «3»; 78,12 % – получивших

«4» и 87,96 % – получивших «5». Можно сделать вывод, что большинство участников ОГЭ умеют оценивать характер взаимодействия деятельности человека и компонентов природы в разных географических условиях с точки зрения концепции устойчивого развития.

Чуть хуже выпускники справились с заданием № 16. В среднем 66,03 % участников ОГЭ выполнили его. Это задание проверяет знания по большим темам (Земля – планета Солнечной системы. Форма, размеры, движение Земли, их географические следствия. Атмосфера). В нем необходимо на основе информации, полученной из таблицы, установить взаимосвязь между реально наблюдаемыми географическими явлениями и процессами и выбрать верное высказывание. Справились с данным заданием 45,86 % детей, получивших «3», 75,99 %, получивших «4», и 96,81 %, получивших «5». Даже 24,62 % представителей группы, получивших отметку «2», выполнили его верно.

Традиционно сложным для выпускников остается задание № 3, проверяющее знания природы России. Но выпускники 2024 года лучше справились с ним. Успешность выполнения – 64,38 % (в 2023 году – 44,63 %). Самый низкий показатель его выполнения в группах, получивших «2», – 29,15 % и «3» – 50,58 %.

Ниже 40 % (34,57 %) – средний процент выполнения имеет только задание № 15, в котором необходимо было выбрать два (из предложенных) возможных последствия изменения климата в южных районах европейской части РФ. В группе участников, получивших неудовлетворительные оценки, это задание выполнено на 11,56 %. В остальных группах участников барьер в 20 % был преодолен («3» – 21,73 %, «4» – 37,40 %, «5» – 61,56 %). Эти два вопроса (№ 3 и 15) проверяют знание и понимание сложных и объемных тематических разделов: природа России, природа и население Земли.

Чуть больше 50 % выпускников справились с заданиями №№ 7, 21, 23 и № 30. В задании № 30 (50,62 %) необходимо было определить регион или страну по предложенному описанию. В группе участников, получивших неудовлетворительные оценки, это задание выполнено только на 7,04 %. В остальных группах участников барьер в 20 % был преодолен («3» – 26,14 %, «4» – 59,81 %, «5» – 92,82 %).

В задании № 18 для решения задачи необходимо проанализировать климатограмму и выбрать пункт на карте, которому она соответствует. 49,30 % школьников справились с данным заданием повышенного уровня сложности, среди тех, кто получил «4» и «5», процент выполнения еще выше – 53,85 % и 78,63 % соответственно.

Анализ выполнения заданий КИМ повышенного уровня показал, что наиболее успешно выпускниками освоены следующие темы:

– Географические модели: план местности, его основные параметры и элементы: задание № 12 – 70,54 %, что на 11,42 % ниже, чем в 2023 году), задание № 7 (умение определять географические координаты и находить точки на карте по предложенным координатам) – 56,13 % (в 2023 году – 56,67 %);

- Население России (задание № 21 – 54,43 %, задание № 23 – 54,48 %);
- Земля как планета. Форма, размеры, движение Земли (задание № 16 – 66,03 %);
- Природа России (задание № 3 – 64,38 %).

Таким образом, можно сделать вывод о том, что 10 из 11 заданий повышенного уровня сложности по географии выполнены более чем на 40 %, что соответствует планируемым результатам.

В КИМ ОГЭ по географии входят 2 задания **высокого уровня** сложности. Успешность выполнения задания № 11 составляет 71,27 %, что на 5,73 % хуже, чем в прошлом учебном году. Данное задание проверяет знания по теме «Географические модели» и проверяет картографическую грамотность. Необходимо отметить, что его выполняли представители всех групп участников ОГЭ. С заданием справились 28,14 % представителей группы, получивших отметку «2»; 58,70 % – получивших «3»; 78,32 % – получивших «4» и 93,93 % – получивших «5». Можно сделать вывод, что большинство участников ОГЭ умеют представлять в виде графика географическую информацию, необходимую для решения учебных и практико – ориентированных задач.

Гораздо хуже выпускники справились с заданием № 29. В среднем только 21,12 % участников ОГЭ выполнили его. Это задание, которое проверяет знания по большим темам (Природа Земли и человек. Материки, океаны, народы и страны. Природопользование и геоэкология. География России). В нем необходимо на основе информации, полученной из приведенного текста, ответить на поставленный вопрос. Справились с данным заданием 6,03 % детей, получивших «3», 22,81 %, получивших «4», и 54,55 %, получивших «5». Только 1 % обучающихся, получивших отметку «2», выполнил его.

Можно сделать вывод, что большая часть выпускников успешно справилась с заданием № 11. В то же время задание № 29 было выполнено на планируемом уровне только участниками, получившими «5». Это еще раз подтверждает, что работа с текстом и сформированность умения формулировать ответ на поставленный вопрос требуют серьезной доработки для последующей успешной подготовки выпускников к ОГЭ.

### **3.2.2. Содержательный анализ выполнения заданий КИМ ОГЭ**

Содержательный анализ выполнения заданий КИМ проводится с учетом полученных результатов статистического анализа всего массива результатов основных дней основного периода проведения экзамена по географии вне зависимости от выполненного участником экзамена варианта КИМ.

Подводя общий итог, можно сделать вывод, что самыми сложными для участников ОГЭ оказались следующие задания:

- Задания 27 и 28 базового уровня сложности (успешность выполнения составляет 52,19 % и 37,97 % соответственно)

и задание 29 высокого уровня сложности (средний процент выполнения 21,12 %). Эти три задания связаны между собой, так как предполагают работу с предложенным текстом и проверку знаний по большим темам (Природа Земли и человек. Материки, океаны, народы и страны. Природопользование и геоэкология. География России). Обучающимся необходимо оценить содержание текста, построить логические рассуждения и сделать выводы. Например, в открытом варианте в задании необходимо на основе информации, полученной из приведенного текста о новом угольном разрезе в Иркутской области, привести пример рационального природопользования, о котором говорится в тексте. Многие дети невнимательно прочитали вопрос и не стали искать ответ в самом тексте. Эти задания проверяют не только географические знания, но и читательскую грамотность. Результаты выполнения данного задания показали, что навыки по их решению у выпускников отработаны слабо. Выпускники недостаточно внимательно анализируют предложенный текст, затрудняются находить необходимую информацию в нем, выдвигать гипотезы о связях и закономерностях природных явлений, строить логические рассуждения. Чтобы достичь более высоких результатов, необходимо больше выполнять подобных заданий не только по предложенным вариантам КИМ ОГЭ, но и при изучении материалов параграфов учебника. К фрагменту текста можно поставить вопросы и попробовать найти на них ответы. Необходимо учитывать, что в подобных заданиях ответ может содержаться в самом тексте. Но также нужно понимать, что простое списывание текста не гарантирует, что задание выполнено правильно, так как иногда нужно на основе логических рассуждений сделать правильные выводы. Это еще раз говорит о том, что выпускники должны иметь сформированное метапредметное умение.

– Задание № 15, в котором необходимо было выбрать два (из предложенных) возможных последствия изменения климата в южных районах европейской части РФ, имеет средний процент выполнения 34,57 %. Для его успешного выполнения необходимо повторение курса как физической, так и экономической географии. Так как объем материала очень большой, многие выпускники слабо решают подобные задания.

– Задание № 17 (49,19 %), проверяющее знания по теме «Форма, размеры, движения Земли». Для успешного выполнения этого задания необходимо знать последствия вращения Земли, особенности освещения Земли в разное время года, обращать внимание на сам вопрос в задании.

– В задании № 18 для решения задачи необходимо проанализировать климатограмму и выбрать пункт на карте, которому она соответствует. В среднем 49,30 % школьников справились с этим заданием. Для успешного выполнения данного задания необходимо больше рассматривать и анализировать климатограмм различных климатических поясов, чтобы дети могли быстрее определять сам пояс и находить объект на карте.

– Задание № 30 повышенного уровня сложности имеет средний процент выполнения 50,62 %, но по разным вариантам процент выполнения его сильно отличается. В нем необходимо определить страну или регион России



по краткому описанию. Иногда разработчики КИМ предлагают тексты, содержание которых трудно оценить выпускнику 9 класса. Они не могут понять, о какой стране или регионе России идет речь. Это задание всегда было сложным для выполнения. Для того чтобы лучше выполнять его, необходимо развивать читательскую грамотность, познавательный интерес к изучению природы Земли, картографическую грамотность, так как умение выбрать правильную карту может привести к успеху. Учителям можно рекомендовать привлекать учащихся к самостоятельному составлению подобных заданий, выполнению их в классе всеми учащимися.

– Задание № 3 повышенного уровня сложности в этом году имеет более высокий процент выполнения – 64,38 %, но обычно оно вызывает трудности, так как проверяет знания по очень крупному разделу «Природа России» и умение работать с картами различного содержания. В этом задании необходимо установить последовательность географических объектов по физическим или экономическим показателям. Для того чтобы его выполнить успешно, необходимо хорошо владеть теоретическим материалом и иметь хорошо выработанное умение работать с картой. Только повторение материала, изучение карт различного содержания, умение быстро находить на них нужные географические объекты могут привести к успеху. Для лучшего запоминания обучающиеся могут самостоятельно пробовать составлять подобные задания и вместе с одноклассниками их решать.

Следует отметить, что эти же задания вызывали затруднения у девятиклассников и в предыдущие годы.

*В целом, участники ОГЭ по географии 2024 года показали хорошие знания по следующим темам:* географическое изучение Земли; источники географической информации; изображение земной поверхности; человечество на Земле; население России.

*Выпускники 2024 года хорошо владеют следующими умениями:* читать топографическую карту (определять направление, расстояние, читать топографические знаки и определять рельеф местности); использовать приобретенные знания и умения в практической деятельности и в повседневной жизни для чтения карт различного содержания; определять время в разных часовых зонах; определять объект по географическим координатам.

*Недостаточно усвоенные темы:* природа и хозяйство России; материка и страны; взаимодействие общества и природы.

*Недостаточно сформированы следующие практические умения:* анализировать климатограммы; анализировать таблицы и делать правильные выводы; делать логические выводы на основе анализа предложенного текста; определять регион России по описанию.

В целом результаты ОГЭ по географии в 2024 году незначительно улучшились в сравнении с 2022 годом, но ухудшились в сравнении с 2023 годом. Следовательно, учителя должны быть ознакомлены с результатами ОГЭ

по региону, необходимо тщательно проанализировать результаты в своих образовательных организациях, сделать соответствующие выводы.

На результаты ОГЭ по географии оказали влияние множество причин. Это и уровень подготовки самих выпускников, овладение ими географическими знаниями, общий кругозор, умение пользоваться картами атласов, и их личное отношение к сдаче экзамена. Надежда найти в интернете ответы на задания приносит огромный вред девятиклассникам, так как они перестают готовиться к экзамену, и как следствие – получают отрицательные отметки. Есть задания, которые могли бы принести заветные баллы всем выпускникам, если бы они их внимательно выполняли. Приведем пример. При определении расстояния по топографической карте в задании № 9 необходимо проводить более точные измерения линейкой от центров объектов, которые указаны, и правильно проводить округление до десятков. Несмотря на то, что допускается погрешность до 5 мм, часто дети проводят совсем не точные измерения и получают неверный результат.

Умение проводить математические вычисления и округлять до целого числа помогло бы выпускникам повысить баллы в задании № 22. Значит, выпускники должны обладать навыками работы с измерительными приборами (линейкой) и знать правила математического округления.

В задании № 10 необходимо определить направление от одного объекта до другого. Очень часто ошибка в этом задании вызвана неправильной записью ответа в бланк. Педагогам следует уделять внимание отработке навыков по заполнению бланков.

*Одним из путей решения этой проблемы может служить работа на уроках (выполнение небольших тестовых, самостоятельных работ на бланках определенной формы).*

В задании № 7 при определении объекта по географическим координатам обучающиеся часто невнимательно читают текст задания, в котором есть точное указание на столицу государства, субъекта РФ. Иногда не требуется назвать сам объект, а необходимо только указать страну, остров, субъект РФ, где он расположен. Если объекты расположены очень близко друг к другу, обучающимся бывает трудно выбрать нужный. *Для этого можно рекомендовать использование географической карты более крупного масштаба, чтобы избежать ошибки в ответе.* Также невнимательность приводит к тому, что сами названия выпускники записывают в бланк с грамматическими ошибками, теряя баллы.

Достаточно сложными для выпускников всегда являются задания №№ 16 и 17. Они проверяют овладение основными навыками нахождения, использования и презентации географической информации, а также умение объяснять следствия географических процессов, т. е. использовать свои знания в повседневной жизни. В этом задании предполагается работа с таблицей, в которой отмечены 4 пункта. Обучающимся необходимо ее проанализировать, сделать правильный вывод и выбрать один ответ из четырех предложенных. Очень часто дети тратят много времени на поиск географических

объектов, которые внесены в таблицу, а этого делать не нужно, так как их не всегда можно найти в школьных атласах. *Учителям можно рекомендовать научить детей рисовать схему расположения данных объектов и по ней делать выводы.* Это позволит сэкономить время, которого порой и так не хватает на экзамене и выполнить задание правильно.

Если в заданиях требуется выбрать два правильных ответа (№ № 15, 21, 24, 26), то внесенный в бланк только один ответ, будет оценен в ноль баллов.

Так как КИМ ОГЭ по географии содержит задания, требующие от выпускника владения навыками математических вычислений, знание правил округления, умение работать с измерительными приборами, не лишним будет овладение математической грамотностью. Одним из путей преодоления проблемы неправильного заполнения бланков ответов, могла бы быть систематическая работа учителя – предметника, администрации ОО по проведению диагностических работ с обязательным контролем правильного внесения ответов в бланки.

Анализируя результаты ОГЭ по географии в 2024 году, следует отметить, что, несмотря на то, что в образовательных организациях Орловской области используются учебники и учебные пособия разных авторов, это не является причиной не очень высоких результатов сдачи ОГЭ. Все учебники и учебные пособия соответствуют требованиям Федерального государственного стандарта. Многие ошибочно считают, что для подготовки достаточно только учебника 9 класса и атласов. КИМ ОГЭ включает в себя материал всего курса географии, поэтому повторение материала 5–8 классов, просто обязательно для успешной сдачи экзамена.

### **3.2.3. Анализ метапредметных результатов обучения, повлиявших на выполнение заданий КИМ**

На результаты выполнения заданий всех уровней сложности повлияли метапредметные умения. По результатам выполнения заданий КИМ можно провести анализ сформированности метапредметных результатов обучения у выпускников 9 классов. Метапредметные результаты обучения включают *универсальные познавательные действия, универсальные коммуникативные действия, универсальные регулятивные действия.*

*Познавательные универсальные учебные действия.*

*Базовые логические учебные действия* проверяют почти все задания КИМ. Умение *выявлять и характеризовать существенные признаки объектов (явлений)* проверяют задания базового уровня сложности №№ 1, 2, 5, 8, 20, 27, 28, повышенного – задания №№ 18, 21, 23, 30. Для ответа на вопросы в данных заданиях необходимо *выявлять и характеризовать существенные признаки объектов (явлений)*, полученные с карт атласа или синоптических карт, диаграмм, схем, статистических данных, представленных в них. Большинство представителей групп, получивших оценки «4» и «5», справились с ними.

Умение с учётом предложенной задачи предлагать критерии для выявления закономерностей и выявлять дефициты информации, данных, необходимых для решения поставленной задачи проверяют задания № 13 (56,30 %) и № 19 (85,80 %). На основе анализа результатов выполнения данных заданий можно сделать вывод, что у большинства участников ОГЭ (представителей всех групп, получивших отметки «2», «3», «4» и «5») сформировано данное умение.

*Выпускники 2024 года умеют делать выводы с использованием дедуктивных и индуктивных умозаключений, умозаключений по аналогии, формулировать гипотезы о взаимосвязях.* Данное умение проверяют задания повышенного уровня сложности №№ 12, 30 и высокого уровня № 29. Успешность выполнения задания № 12 – 70,54 %.

Умение устанавливать причинно-следственные связи, строить логическое рассуждение, умозаключение (индуктивное, дедуктивное и по аналогии) и делать выводы проверяют задания 30 повышенного и задание 29 высокого уровней сложности. Данное умение сформировано у представителей группы, получивших оценку «5» (задание № 29 – 54,54 %; задание № 30 – 92,82 %). Необходимо отметить, что представители группы, получившие оценку «2», хуже справились с данными заданиями (задание № 29 – 1 %; задание № 30 – 7,04 %). Статистические данные говорят о том, что большинство выпускников могут оценить содержание текста, но не умеют строить логические рассуждения и делать выводы, не могут применить свои знания, полученные по разным предметам. Для преодоления данных проблем необходимы усилия всех учителей – предметников. На уроках географии рекомендуется уделять время на выполнение творческих заданий на установление взаимосвязей между природными и социально-экономическими явлениями во всех курсах учебного предмета «География». В учебном процессе при объяснении материала педагогам следует использовать эффективный прием работы с различными источниками информации для формирования метапредметных умений, анализа географической информации, формулирования логических рассуждений, умозаключений, выводов. На занятиях внеурочной деятельности по подготовке к ОГЭ по географии предлагать подобные задания для слабомотивированных учащихся (делать один вывод или назвать одну причину природного явления на основе простого текста).

#### *Базовые исследовательские действия*

Умение *проводить по самостоятельно составленному плану опыт, несложный эксперимент, небольшое исследование по установлению особенностей объекта изучения, причинно-следственных связей и зависимостей объектов между собой* проверяет задание повышенного уровня сложности № 16 (66,03 %). Базовое умение *использовать вопросы как исследовательский инструмент познания* проверяет задание №1 (66,12 %). На основе данных можно сделать вывод, что базовые исследовательские действия сформированы у большинства участников ОГЭ (представителей всех групп, получивших оценки «2», «3», «4» и «5»).

#### *Работа с информацией*

В КИМ представлен мини -тест из четырех заданий по теме «Планы местности». Все задания (№ 9 и 10 базового уровня сложности, № 11 –высокого, № 12 – повышенного) проверяют следующие метапредметные умения: *самостоятельно выбирать оптимальную форму представления информации и иллюстрировать решаемые задачи несложными схемами, диаграммами, иной графикой и их комбинациями; представлять в различных формах (в виде карты, таблицы, графика, географического описания) географическую информацию, необходимую для решения учебных, практико-ориентированных задач.* Успешность выполнения заданий мини-теста высокая: задание № 9 (определение расстояния по плану местности) – 88,72 %, задание № 10 (определение направления по плану местности) – 88,53 %, задание № 11 (выбрать верный профиль местности, построенный на основе топографического плана) – 71,27 %, задание № 12 (по плану местности выбрать участок, подходящий для игры в футбол) – 70,54 %. Поэтому можно сделать вывод о том, что большинство участников экзамена могут *работать с различной географической информацией.*

Овладение навыками смыслового чтения проверяют задания базового уровня сложности № № 2, 20, 27, 28, повышенного – задания № № 15, 21, 30 и высокого – задание № 29. Эти задания, проверяющие умения находить в тексте требуемую информацию, сопоставлять основные текстовые и внетекстовые компоненты (тематические карты, таблицы).

Задания № 27, 28 (базовый уровень) и № 29 (высокий уровень), с которыми выпускники справились хуже, говорят о том, что участники ОГЭ могут находить требуемую информацию в тексте, но выдвигать гипотезы о связях и закономерностях природных явлений не умеют. Таким образом, при выполнении заданий разного уровня обучающиеся допускают ошибки часто от непонимания формулировки вопроса. Это говорит о низком уровне развития навыков смыслового чтения. Как правило, сдают ОГЭ по географии дети, имеющие невысокий уровень образовательной подготовки. Поэтому навыки смыслового чтения лучше сформированы у представителей групп, получивших оценки «4» и «5». А представители групп, получившие «2» и «3», показывают слабые навыки, а значит и не приступают к выполнению заданий №№ 27 –29. Для решения данных проблем необходимо проводить систематическую работу по анализу учебных заданий, инструкций, которые имеются в современных учебниках, КИМ ВПР и ОГЭ, в открытых банках заданий ОГЭ и по проверке функциональной грамотности. Работа должна быть направлена на развитие умения вчитываться в задание, выделять ключевые слова в формулировке вопроса, на развитие понимания смысла задания. Можно сделать следующие выводы: примерно одинаковое количество обучающихся продемонстрировало овладение метапредметными результатами на базовом и повышенном уровнях. Базовое умение находить и извлекать информацию сформировано у большинства выпускников 9 классов. Задания, проверяющие данное умение, выполнены достаточно успешно. Наиболее сложными для девятиклассников оказались задания, для выполнения которых требовалось прогнозировать последовательность изложения идей текста, осуществлять выбор наиболее эффективных способов решения задач в зависимости от конкретных условий.

Отмечаются дефициты в выполнении заданий с развернутым ответом, требующих самостоятельного описания хода рассуждений или построения логической цепочки обоснования выбора решения. Можно рекомендовать в рамках предметного обучения увеличить долю такого типа заданий для текущего контроля, а также заданий, опирающихся на ситуации жизненного характера.

#### *Регулятивные универсальные учебные действия*

Умение осознанно выбирать наиболее эффективные способы решения учебных и познавательных задач проверяют задания 13, 22 (базовый уровень), 23 (повышенный уровень). Для решения задач участники ОГЭ должны применить свои знания по географии, математике, физике и уметь выбирать способ решения. Результаты выполнения данных заданий (задание № 13 – 56,30 %, задание № 22 – 74,17 %, № 23 – 54,48 %) говорят о том, что умение осознанно выбирать наиболее эффективные способы решения учебных и познавательных задач сформировано у большинства выпускников (представителей групп, получивших оценки «3», «4» и «5»).

*Коммуникативные универсальные учебные действия* проверяют почти все задания КИМ ОГЭ. На основе статистических данных можно сделать вывод, что большинство участников ОГЭ могут выражать себя (свою точку зрения) в устных и письменных текстах.

Для сохранения положительной динамики результатов ОГЭ по географии важно повысить не только предметные, но и метапредметные результаты обучения. Достижение метапредметных результатов обучения является сложным, многосторонним и длительным процессом. Это обстоятельство определяет одно из ключевых направлений совершенствования организации и методики преподавания географии в Орловской области: системное формирование функциональной грамотности обучающихся, начиная с начальной школы.

### **3.2.4. Выводы об итогах анализа выполнения заданий, групп заданий**

*Перечень элементов содержания/умений, навыков, видов познавательной деятельности, освоение которых всеми школьниками Орловской области в целом можно считать достаточным:*

- Географические модели: глобус, географическая карта, план местности (задания №№ 9, 10, 11, 12);
- Особенности географического положения России (задания №№ 2, 19);
- Население России (задания № 22);
- Земная кора и литосфера. Состав, строение и развитие (задание № 8);
- Атмосфера. Состав, строение, циркуляция (задания №№ 5, 6);
- Стихийные явления в литосфере, гидросфере, атмосфере (задание № 14).

*Перечень умений, навыков, видов познавательной деятельности, освоение которых всеми школьниками региона в целом можно считать достаточным:*

– умение и навыки использования разнообразных географических знаний в повседневной жизни для объяснения и оценки явлений и процессов на базовом уровне (в заданиях №№ 5, 6, 8 базового уровня сложности, № 19 повышенного уровня сложности);

– владение основами картографической грамотности и использования географической карты как одного из языков международного общения (задания №№ 1, 7, 9, 10, 11, 12 всех уровней сложности).

*Перечень элементов содержания / умений, навыков, видов познавательной деятельности, освоение которых всеми школьниками региона в целом, а также школьниками с разным уровнем подготовки нельзя считать достаточным:*

– Природа Земли и человек. Материки, океаны, народы и страны. Природопользование и геоэкология (задания №№ 27, 28 (базовый уровень), 29 (высокий уровень)). Экзаменуемые с разным уровнем подготовки показали разные результаты. Лучшие знания по данной теме показали участники ОГЭ, получившие оценку «5» (успешность выполнения задания № 27 составляет 88,20 %, задания, № 28 (базовый – 77,03 %), задания № 29 высокого уровня сложности – 54,55 %). Уровень подготовки школьников, получивших оценки «2» и «3», нельзя считать достаточным (успешность выполнения задания № 27 от 6 % до 30,09 %, задания № 28 от 4,02 % до 18,95 % и задания № 29 от 1 % до 6,03 %);

– Земля – планета солнечной системы. Географические следствия вращения Земли (задание № 17 со средним процентом выполнения 49,30 %);

– Взаимодействие общества и природы (задание № 15 – средний процент выполнения 34,57 %);

– Умение оценивать характер взаимодействия деятельности человека и компонентов природы в разных географических условиях с точки зрения концепции устойчивого развития (задание № 15 имеет самый низкий процент выполнения среди заданий повышенного уровня – 34,57 %.);

– Метапредметное умение обобщать, интегрировать и интерпретировать информацию, содержащуюся в тексте. В среднем успешность выполнения заданий № 26 – 43,87 %, № 28 – 38 %. Но эти показатели гораздо ниже в группе обучающихся, получивших оценки «2» и «3».

*Выводы о вероятных причинах затруднений и типичных ошибках обучающихся Орловской области*

В целом географическую подготовку выпускников 9 классов можно считать удовлетворительной. Несмотря на то, что количество выпускников, не преодолевших минимальный порог для получения положительной оценки, остается достаточно большим, учителями области проделана большая работа по подготовке выпускников. Особенность контингента обучающихся, которые выбрали сдавать географию накладывает отпечаток на результативность ГИА. В основном это дети,

которые в течение обучения не имели высоких оценок по предмету, а значит, и показываемые результаты на ОГЭ остаются низкими. Причиной выбора географии как экзамена чаще всего не является мотивация дальнейшего выбора географии как профильного предмета изучения. Многие выпускники считают, что наличие географических атласов на экзамене – залог успеха, не понимая, что без умения пользоваться ими, хороших результатов достичь невозможно. Кроме того, неумение распределять время на поиск информации, ошибки в математических вычислениях, неправильное округление чисел, нарушение логики в выводах приводят к низким результатам. Очень часто причиной неудач становится неверная запись ответов в бланки.

#### *Прочие выводы*

Для оказания методической помощи выпускникам и повышения качества подготовки к государственной итоговой аттестации в Орловской области в 2024 году реализовывался региональный проект «На пути к экзаменам». На основе анализа предыдущих результатов ведущие эксперты региональных предметных комиссий проводили серию видеоконсультаций для учителей и выпускников области. Вебинары, консультации, курсы повышения квалификации проводились в регионе в течение учебного года. Можно сделать вывод, что на протяжении всего учебного года в Орловской области велась многоплановая, плодотворная работа по подготовке к государственной итоговой аттестации, которую необходимо продолжить и в 2024–2025 учебном году.

Широко использовать в практике подготовки к ГИА по географии открытые банки заданий ([www.fipi.ru](http://www.fipi.ru)) и пособия, рекомендованные ФИПИ, которые позволят познакомить учащихся с особенностями и содержанием экзаменационных задач.

Для успешной подготовки к ГИА очень важна работа по психологической подготовке выпускников к сдаче экзаменов, психокоррекционная и развивающая работа со школьниками. Психолого-педагогическая служба образовательных организаций также в течение учебного года должна активно участвовать в подготовке к итоговой аттестации, формировать и развивать психологическую, педагогическую и личностную готовность у всех субъектов образовательного процесса – обучающихся, учителей, родителей, осуществлять консультирование учащихся, родителей, педагогов по вопросам готовности к экзаменационным испытаниям.



## **РАЗДЕЛ 4. РЕКОМЕНДАЦИИ ДЛЯ СИСТЕМЫ ОБРАЗОВАНИЯ ПО СОВЕРШЕНСТВОВАНИЮ МЕТОДИКИ ПРЕПОДАВАНИЯ УЧЕБНОГО ПРЕДМЕТА**

Рекомендации составлены на основе проведенного анализа выполнения заданий КИМ и выявленных типичных затруднений и ошибок. Полученные результаты позволяют выявить некоторые сильные и слабые стороны подготовки выпускников, определить уровни усвоения знаний и умений отдельными группами учащихся по географии и предложить рекомендации по совершенствованию процесса обучения.

### **4.1. Рекомендации по совершенствованию преподавания географии всем обучающимся**

#### *Учителям*

С целью совершенствования методики преподавания предмета география, направленной на устранение выявленных недостатков в подготовке обучающихся, педагогам рекомендовано проанализировать результаты ОГЭ на заседаниях школьных, городских и региональных методических объединений, учесть типичные ошибки и разработать систему подготовки выпускников к ГИА в новом учебном году. С этой целью рекомендовано использовать конкретные приемы, технологии и методы обучения, а именно:

1. В учебном процессе использовать задания в формате ОГЭ, способствующие формированию различных умений и навыков с целью их практического применения.
2. Больше уделять внимания развитию читательской грамотности и умения работать с текстом.
3. Больше времени уделять решению расчетных задач и выполнению творческих заданий на установление взаимосвязей между природными и социально-экономическими явлениями во всех курсах учебного предмета «География».
4. В учебном процессе при объяснении материала или на этапе проверки знаний и умений педагогам рекомендуется эффективный прием использования различных источников информации (карт, схем, таблиц, профилей, диаграмм и графиков) для формирования метапредметных умений анализа географической информации, построения логических рассуждений, умозаключений, выводов.
5. При проведении текущего и итогового контроля использовать задания в формате КИМ ОГЭ; своевременно выявлять «слабые» места в знаниях детей с целью устранения типичных ошибок, которые были допущены.
6. Необходимо внимательно изучать нормативные документы, определяющие структуру и содержание ОГЭ по географии, обращать внимание на изменения содержания спецификации и кодификатора, а также проекта демонстрационного варианта. Важно ориентироваться на материалы школьных учебников, включенных в ФПУ; при подготовке к экзамену использовать в работе с обучающимися только учебные пособия, публикуемые ФИПИ.

*Методы и приемы, направленные на ликвидацию выявленных дефицитов в подготовке обучающихся:*

– При подготовке к ГИА по географии целесообразно заранее начать повторение курсов 5–7 классов (Физическая география. Материки, океаны, народы и страны), так как задания, основанные на материале этих курсов, оказываются сложнее, чем по «Географии России».

– Больше внимания уделить таким сложным (по результатам анализа) темам содержания школьных курсов географии:

Географические оболочки Земли;

Материки, океаны, народы и страны;

Природа России;

Природа Земли и человек;

Природопользование и геоэкология.

Можно предложить следующие приемы обучения для овладения учениками основами картографической грамотности использования географической карты как одного из языков международного общения:

– При определении географических координат для получения правильного ответа по возможности следует выбрать карту более крупного масштаба.

– При подготовке к ОГЭ следует особое внимание уделять осознанной работе с географическими картами различного содержания и масштаба. При этом у обучающихся должно быть четкое понимание о том, какую карту необходимо выбрать для выполнения задания. Для этого работа с географическими атласами должна проводиться на каждом уроке.

– При описании географических оболочек Земли девятиклассников следует научить выбирать соответствующие тематические карты (например, только для описания атмосферы и т.д.).

Для успешного выполнения экзаменационной работы выпускники должны уметь внимательно читать инструкции к заданиям (метапредметное умение). В учебном процессе необходимо использовать такой прием обучения, как предложение задания с небольшими инструкциями для выполнения, алгоритмами решения задач. Также можно рекомендовать отрабатывать навыки математических вычислений (вычислительные навыки, устный счет, правила математического округления и сокращения дробей).

*ИПК / ИРО, иным организациям, реализующим программы профессионального развития учителей*

– транслировать «Адресные методические рекомендации по подготовке к государственной итоговой аттестации (ОГЭ) по географии обучающихся 9 классов Орловской области в 2024–2025 учебном году»;

– оптимизировать работу с образовательными организациями, имеющими стабильно низкие образовательные

результаты по географии;

- усилить профессионально-методическую подготовку учителей географии по развитию функциональной грамотности обучающихся;

- расширить работу по изучению, обобщению и диссеминации актуального педагогического опыта учителей из образовательных организаций с высокими образовательными результатами по истории;

- содействовать проведению обучающих мероприятий, связанных с обменом опытом педагогов, в том числе в дистанционной форме;

#### **4.2. Рекомендации по организации дифференцированного обучения школьников с разным уровнем предметной подготовки**

##### *Учителям*

Методические объединения учителей –предметников в образовательной организации, муниципалитетах области должны выделить плохо усвоенные темы, а также более детально разобраться в причинах некачественного выполнения заданий различных типов и слабого усвоения содержания курса частью выпускников.

Из числа наиболее важных тем методических семинаров можно рекомендовать следующие:

- система подготовки к ГИА по географии;

- методические особенности изучения трудных тем в курсе географии;

- специфика выполнения заданий повышенного и высокого уровней сложности и подготовка к их выполнению обучающихся с разным уровнем знания предмета;

- современный урок географии и его место в успешной подготовке к ГИА;

- тематический контроль и его роль в успешной подготовке к экзамену.

Необходимо оперативно знакомить педагогов с планируемыми изменениями КИМ на 2024 –2025 учебный год.

Результаты ОГЭ показывают, что выпускники по-разному справляются с заданиями всех уровней сложности в зависимости от уровня подготовки. Поэтому в учебном процессе необходимо использовать методику дифференцированного обучения детей с учетом наличия у них различных индивидуальных возможностей, способностей, склонностей.

С целью совершенствования методики преподавания географии, направленной на устранение выявленных дефицитов в подготовке обучающихся, педагогам рекомендовано использовать различные приемы, технологии и методы обучения, а именно:

1. Многие современные учебно-методические комплекты по географии перед каждой темой имеют специальную рубрику «Вспомните», включающую вопросы и задания, направленные на повторение. В первую очередь рекомендуется включать в работу с данными заданиями учеников с невысоким уровнем подготовки или давать им опережающие индивидуальные задания.

2. При подготовке к экзамену целесообразно продолжить работу по формированию и совершенствованию у обучающихся умений работать с различными источниками географической информации и применять умения и знания для решения конкретных задач (предметные и метапредметные результаты обучения).

3. При проведении тематического контроля дифференцированно подходить к подбору заданий для учеников с разным уровнем подготовки. Для школьников с невысоким уровнем подготовки предлагать задания в формате ОГЭ базового уровня сложности, а для учащихся с высоким уровнем подготовки – задания всех уровней сложности. В связи с трудностями, возникающими у школьников при выполнении заданий повышенного и высокого уровней сложности, педагогам в работе с высокомотивированными обучающимися рекомендуется уделять особое внимание темам и практическим вопросам проблемного характера. В работе с обучающимися, имеющими низкий и средний уровни подготовки, обратить внимание на отработку базовых умений и навыков.

*Администрациям образовательных организаций:*

С целью создания условий эффективного педагогического и методического сопровождения участников педагогического процесса по реализации ФГОС основного общего образования необходимо согласовать содержание уроков географии и ключевых позиций проверяемых компетенций ГИА –9, что обеспечит преемственность в результатах обучения между ступенями основного среднего и основного общего образования.

Обеспечить открытость требований к уровню подготовки обучающихся и процедур контроля для всех участников образовательного процесса (обучающихся, их родителей, учителей).

Направлять учителей географии, работающих в 9 классах, на курсы повышения квалификации, обеспечить контроль участия в региональных обучающих вебинарах, семинарах, мастер-классах с целью ликвидации профессиональных дефицитов.

*ИПК / ИРО, иным организациям, реализующим программы профессионального развития учителей:*

– скорректировать программы повышения квалификации в направлении усиления адресной, практической направленности, обучения руководителей, педагогов на основе выявленных учебных затруднений у обучающихся и профессиональных дефицитов;

- обеспечить целевое повышение квалификации педагогов для работы по профилактике рисков учебной неуспешности обучающихся, внедрение в образовательный процесс педагогических технологий, форм, методов обучения с обучающимися, испытывающими трудности в обучении;
- особое внимание уделить развитию методических компетенций педагогических работников;
- совершенствовать систему повышения квалификации в региональной системе образования через оптимизацию адресной методической помощи образовательным организациям, показавшим низкие образовательные результаты;
- проводить регулярные индивидуальные и групповые консультации для учителей из школ с низкими образовательными результатами по географии;
- организовывать методические и тематические выезды в образовательные организации со стабильно низкими результатами обучения по географии.

**Информация о публикации (размещении) на открытых для общего доступа на страницах информационно-коммуникационных интернет-ресурсах ОИВ (подведомственных учреждений) в неизменном, расширенном или преобразованном в презентационные материалы виде приведенных в статистико-аналитическом отчете рекомендаций по совершенствованию преподавания учебного предмета для всех обучающихся, а также по организации дифференцированного обучения школьников с разным уровнем предметной подготовки**

**Адрес страницы размещения:**

<http://www.orcoko.ru/rekomendacii-dlya-sistemy-obrazovaniya-orlovskoj-oblasti-po-rezultatam-analiza-oge-2024-goda/>

**Дата размещения – 2 сентября 2024 года**

### *СОСТАВИТЕЛИ ОТЧЕТА по географии:*

#### *Специалисты, привлекаемые к анализу результатов ОГЭ по географии*

<i>Фамилия, имя, отчество</i>	<i>Место работы, должность, ученая степень, ученое звание, принадлежность специалиста (к региональным организациям развития образования, к региональным организациям повышения квалификации работников образования, к региональной ПК по учебному предмету, пр.)</i>
<i>Жукова Валентина Анатольевна</i>	<i>Муниципальное бюджетное общеобразовательное учреждение – гимназия № 34 г. Орла, учитель географии. председатель предметной комиссии ОГЭ по географии.</i>
<i>Сережечкина Виктория Юрьевна</i>	<i>Бюджетное учреждение Орловской области «Региональный центр оценки качества образования», начальник отдела дополнительного профессионального образования</i>
<i>Иванина Галина Егоровна</i>	<i>Бюджетное учреждение Орловской области «Региональный центр оценки качества образования», старший методист отдела дополнительного профессионального образования</i>
<i>Фоменков Андрей Иванович</i>	<i>Бюджетное учреждение Орловской области «Региональный центр оценки качества образования», старший методист отдела дополнительного профессионального образования</i>
<i>Логвинов Алексей Андреевич</i>	<i>Бюджетное учреждение Орловской области «Региональный центр оценки качества образования», инженер – программист I отдела информационных и электронных ресурсов</i>

#### *Специалисты, привлекаемые к подготовке методических рекомендаций на основе результатов ОГЭ по географии*

<i>Фамилия, имя, отчество</i>	<i>Место работы, должность, ученая степень, ученое звание, принадлежность специалиста (к региональным организациям развития образования, к региональным организациям повышения квалификации работников образования, к региональной ПК по учебному предмету, пр.)</i>
<i>Жиронкина Лариса Николаевна</i>	<i>Бюджетное учреждение Орловской области дополнительного профессионального образования «Институт развития образования», заместитель директора</i>
<i>Хрыкова Марина Ивановна</i>	<i>Муниципальное бюджетное общеобразовательное учреждение – средняя общеобразовательная школа № 11 им. Г. М. Пясецкого г. Орла, заместитель директора, учитель географии. заместитель председателя предметной комиссии ОГЭ по географии.</i>

#### *Ответственный специалист в субъекте Российской Федерации по вопросам организации проведения анализа результатов ОГЭ по учебным предметам*

<i>Фамилия, имя, отчество</i>	<i>Место работы, должность, ученая степень, ученое звание</i>
<i>Крючкова Ольга Николаевна</i>	<i>Департамент образования Орловской области, заведующий сектором оценки качества образования управление региональной образовательной политики</i>