

ГЛАВА 2.
Методический анализ результатов ЕГЭ¹
по литературе

РАЗДЕЛ 1. ХАРАКТЕРИСТИКА УЧАСТНИКОВ ЕГЭ
ПО УЧЕБНОМУ ПРЕДМЕТУ

1.1. Количество² участников ЕГЭ по учебному предмету (за 3 года)

Таблица 2–1

2022 г.		2023 г.		2024 г.	
чел.	% от общего числа участников	чел.	% от общего числа участников	чел.	% от общего числа участников
245	8,16	254	8,84	240	8,28

Анализ динамики количества участников экзамена за три года показывает колебание доли участников от 8,16 % в 2022 до 8,29 % – в 2024, т.е. не превышает 10 % от общего числа участников ГИА. Контингент участников ЕГЭ по литературе достаточно стабилен и не превышает 300 человек.

1.2. Процентное соотношение юношей и девушек, участвующих в ЕГЭ (за 3 года)

Таблица 2–2

Пол	2022 г.		2023 г.		2024 г.	
	чел.	% от общего числа участников	чел.	% от общего числа участников	чел.	% от общего числа участников
Женский	207	84,49	228	89,76	212	88,33

¹ При заполнении разделов Главы 2 рекомендуется использовать массив результатов основного дня основного периода ЕГЭ

² Количество участников основного периода проведения ЕГЭ

Мужской	38	15,51	26	10,24	28	11,67
---------	----	-------	----	-------	----	-------

Обращаясь к анализу гендерного состава участников экзамена, мы видим, что, несмотря на незначительное процентное колебание по годам внутри выборки, стабильно преобладание девушек в качестве участников ЕГЭ. В 2024 году процент девушек превышает количество юношей на 76,66 %. Примерно такое процентное соотношение (около 80 %) наблюдается в течение трех лет.

1.3. Количество участников экзамена в регионе по категориям (за 3 года)

Таблица 2–3

Категория участника	2022 г.		2023 г.		2024 г.	
	чел.	% от общего числа участников	чел.	% от общего числа участников	чел.	% от общего числа участников
ВТГ, обучающихся по программам СОО	212	86,53	218	85,83	195	81,25
ВТГ, обучающихся по программам СПО	23	9,39	26	10,24	30	12,5
ВПЛ	10	4,08	10	3,94	15	6,25

Данные сведения показывают преобладание и в 2024 году на экзамене выпускников текущего года, обучающихся по программам СОО, – 81,25 % от общего числа участников. Выпускников СПО традиционно в экзамене участвует значительно меньше – 12,5 %, еще меньше выпускников прошлых лет – 6,25 %. Эти цифры не очень разнятся с показателями 2022 – 2023 годов.

1.4. Количество участников экзамена в регионе по типам³ ОО

Таблица 2–4

№ п/п	Категория участника	2022 г.		2023 г.		2024 г.	
		чел.	% от общего числа участников	чел.	% от общего числа участников	чел.	% от общего числа участников
1.	выпускники лицеев и гимназий	66	31,13	69	31,65	66	33,85
2.	выпускники СОШ	143	67,45	146	66,97	129	66,15
3.	интернаты	2	0,94	1	0,46	0	0

³ Перечень категорий ОО может быть уточнен / дополнен с учетом специфики региональной системы образования

4.	выпускники сменных общеобразовательных школ	1	0,47	2	0,92	0	0
----	---	---	------	---	------	---	---

Как и в предыдущие годы, участников ЕГЭ по литературе среди выпускников СОШ – преобладающее большинство, т.е. 66,15 % (2023 г. – 66,97 %, 2022 г. – 67,45 %), вторыми по количеству идут выпускники лицеев и гимназий – 33,85 % (2023 г. – 31,65 %, 2022 г. – 31,13 %). Участников экзамена из интернатов и сменных общеобразовательных школ в 2024 году нет.

1.5. Количество участников ЕГЭ по учебному предмету по АТЕ региона

Таблица 2–5

№ п/п	Наименование АТЕ	Количество участников ЕГЭ по учебному предмету	% от общего числа участников в регионе
1.	г. Орёл	127	52,92
2.	г. Мценск	8	3,33
3.	г. Ливны	11	4,58
4.	Болховский район	1	0,42
5.	Верховский район	2	0,83
6.	Глазуновский район	3	1,25
7.	Дмитровский район	1	0,42
8.	Залегощенский район	1	0,42
9.	Колпнянский район	2	0,83
10.	Корсаковский район	1	0,42
11.	Краснозоренский район	1	0,42
12.	Кромской район	4	1,67
13.	Ливенский район	4	1,67
14.	Малоархангельский район	2	0,83
15.	Мценский район	2	0,83
16.	Новодеревеньковский район	6	2,5
17.	Новосильский район	3	1,25
18.	Орловский муниципальный округ	8	3,33
19.	Покровский район	1	0,42
20.	Свердловский район	1	0,42
21.	Троснянский район	1	0,42

№ п/п	Наименование АТЕ	Количество участников ЕГЭ по учебному предмету	% от общего числа участников в регионе
22.	Урицкий район	2	0,83
23.	Хотынецкий район	2	0,83
24.	Шаблыкинский район	2	0,83
25.	Образовательные организации, подведомственные Департаменту образования Орловской области	14	5,83
26.	Профессиональные образовательные организации	30	12,5

Анализ количества участников ЕГЭ по административно-территориальным единицам региона показывает абсолютное преобладание выпускников из областного центра – 52,92 % (2023 г. – 55,51 %, 2022 г. – 54,74 %), вторыми следуют профессиональные образовательные организации – 12,5 % (2023 г. – 10,24 %, 2022 г. – 12,04 %), третьими – выпускники ОО, подведомственных Департаменту образования Орловской области, затем выпускники г. Ливен – 4,58 %, г. Мценска и Орловского муниципального округа – по 3,33 %.

1.6. Прочие характеристики участников экзаменационной кампании (при наличии)

Прочих характеристик участников экзаменационной кампании нет.

1.7. ВЫВОДЫ о характере изменения количества участников ЕГЭ по учебному предмету

На основе статистических данных, приведенных в разделе 1, в 2023–2024 учебном году динамика количества участников экзамена по литературе от общего числа стабильна по отношению к предыдущим годам – 8,28 %, (2023 г. – 8,84 %, 2022 г. – 8,16 %).

В 2023 году количество участников государственной итоговой аттестации не увеличилось – 240 человек (2023 г. – 254, 2022 г. – 245), что составило 8,28 % от общего числа участников (2023 г. – 8,84 %, 2022 г. – 8,16 %). В 2024 году традиционно количество девушек, участниц экзамена, превосходит количество юношей на 76,66 % (88,3 % и 11,67 %), в 2023 г. – 89,76 % и 10,24 %, т.е. на 79,52 % больше.

Как и в предыдущие годы, выпускники текущего года, обучающиеся по программе СОО, превышают по количественному составу остальные группы участников – 81,25 % от общего числа участников (2023 г. – 85,82 %, 2022 г. – 82 % от общего числа участников). Выпускников СПО традиционно в экзамене участвует значительно меньше – 12,5 %, еще меньше выпускников прошлых лет – 6,25 %. Эти цифры не очень разнятся с показателями 2022–2023 годов.

Как и в предшествующие экзаменационные периоды, участников ЕГЭ по литературе среди выпускников СОШ – преобладающее большинство, т.е. 66,15 % (2023 г. – 66,97 %, 2022 г. – 67,45 %), вторыми по количеству идут выпускники лицеев и гимназий – 33,85 % (2023 г. – 31,65 %, 2022 г. – 31,13 %). Участников экзамена из интернатов и сменных общеобразовательных школ в 2024 году нет.

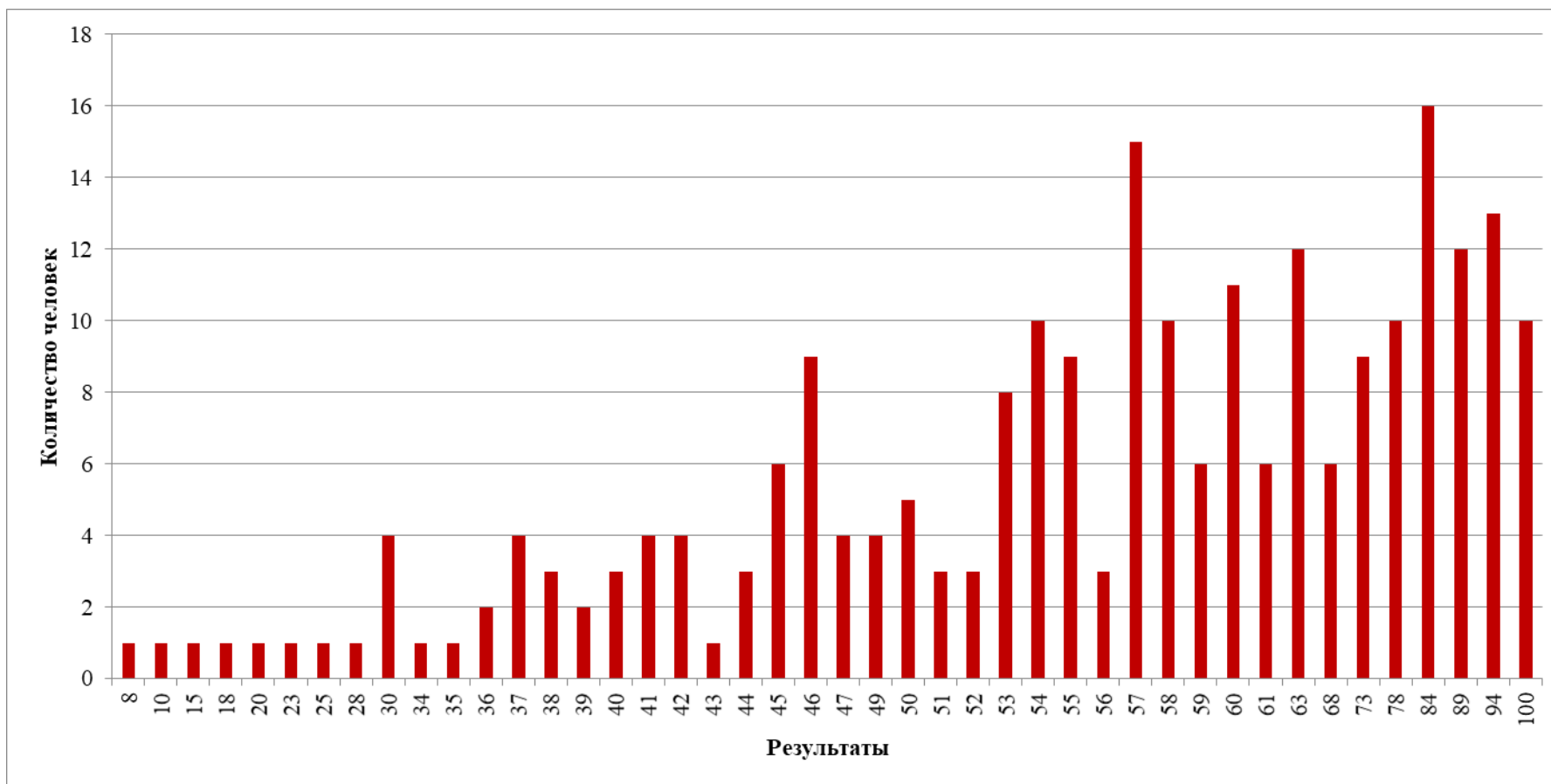
На основании проанализированных данных можно сделать вывод о том, что количество участников по типам ОО и категориям в 2024 году остается на уровне прошлых лет.

Анализ количества участников ЕГЭ по административно-территориальным единицам региона показывает абсолютное преобладание выпускников ОО г. Орла – 52,92 % (2023 г. – 55,51 %, 2022 г. – 54,74 %) , вторыми следуют профессиональные образовательные организации – 12,5 % (2023 г. – 10,24 %, 2022 г. – 12,04 %), третьими – выпускники ОО, подведомственных Департаменту образования Орловской области, затем выпускники г. Ливен – 4,58 %, г. Мценска и Орловского муниципального округа – по 3,33 %. В остальных случаях количество участников составило от 2,5 % до 9,42 % от участников в регионе. Это вполне объяснимо небольшим количеством выпускников по другим АТЕ в целом и спецификой предмета, который сдается по выбору.

Анализируя динамику количества участников экзамена в Орловской области за три года, отметим, что *изменения в демографической ситуации, дополнительные стрессовые факторы* и другие объективные обстоятельства существенным образом не повлияли на количество обучающихся, выбравших ЕГЭ по литературе, и качество их результатов.

РАЗДЕЛ 2. ОСНОВНЫЕ РЕЗУЛЬТАТЫ ЕГЭ ПО ПРЕДМЕТУ

2.1. Диаграмма распределения тестовых баллов участников ЕГЭ по предмету в 2024 г.



2.2. Динамика результатов ЕГЭ по предмету за последние 3 года

Таблица 2–6

№ п/п	Участников, набравших балл	Год проведения ГИА		
		2022 г.	2023 г.	2024 г.
1.	ниже минимального балла ⁴ , %	0,41	3,15	5
2.	от минимального балла до 60 баллов, %	53,69	51,18	55,83
3.	от 61 до 80 баллов, %	22,54	23,62	17,92
4.	от 81 до 100 баллов, %	17,62	18,5	17,08
5.	Средний тестовый балл	64,41	61,95	61,16

Анализируя динамику результатов ЕГЭ по литературе, мы видим, что в 2024 году средний тестовый балл соответствует предыдущим годам – 61,15 (2023 г. – 61, 95, 2022 г. – 64,41). Остается стабильным процент участников, сдавших литературу на высокие баллы (свыше 81), что составило 17,08 % (2023 г. – 18,5 %, 2022 г. – 17,62 %).

Уменьшилось количество участников, получивших от 61 до 80 баллов, – 17,92 % (2023 г. – 23,62 %, 2022 г. – 22,54 %). При этом увеличилось количество выпускников, не преодолевших порог – 5 % (2023 г. – 3,15 %, 2022 г. – 0,41 %), но увеличилось количество получивших 100 баллов – 4,16 % (2023 г. – 3,5 %, 2022 г. – 3,2 %).

2.3. Результаты ЕГЭ по учебному предмету по группам участников экзамена с различным уровнем подготовки

2.3.1. в разрезе категорий участников ЕГЭ

Таблица 2–7

№ п/п	Категории участников	Доля участников, у которых полученный тестовый балл			
		ниже минимального	от минимального балла до 60 баллов	от 61 до 80 баллов	от 81 до 100 баллов
1.	ВТГ, обучающиеся по программам СОО	2,56	54,36	19,49	23,59
2.	ВТГ, обучающиеся по программам СПО	16,67	63,33	13,33	6,67
3.	ВПЛ	13,33	60	6,67	20
4.	Участники экзамена с ОВЗ	0	37,5	50	12,5

⁴ Здесь и далее: минимальный балл – установленное Рособрнадзором минимальное количество баллов ЕГЭ, подтверждающее освоение образовательной программы среднего общего образования (по учебному предмету «русский язык» для анализа берется минимальный балл 24).

Как показывает таблица результатов в разрезе категорий участников ЕГЭ, лидируют по количеству набравших ниже минимального балла обучающиеся по программам СПО – 16,67 % (2023 г. – 19,23 %, 2022 г. – 18,18 %), среди обучающихся по программам СОО – 2,56 % (2023 г. – 1,38 %). Максимальное количество баллов (от 81 до 99) получили выпускники текущего года, обучающиеся по программам СОО, – 23,59 % (2023 г. – 21,56 %).

В группе с баллами от минимального до 60 баллов преобладают обучающиеся по программам СПО – 63,33 % (2023 г. – 73,08 %, 2022 г. – 54,55 %) и выпускники прошлых лет – 60 % (2023 г. – 70 %). Среди тех, кто получил от 61 до 80 баллов, преобладают участники экзамена с ОБЗ – 50 %, тогда как получившие от 81 до 100 баллов – обучающиеся по программам СОО – 23,59 %. Все, получившие в 2024 году 100 баллов, относятся к выпускникам текущего года, обучающимся по программам СОО – 3,5 % от общего числа.

Таким образом, можно сделать вывод, что уровень подготовки выпускников, обучающихся по программам среднего образования, в 2024, как и в 2023 году, превосходит результаты остальных групп. Их знания оказались достаточными как для преодоления барьера минимального балла, так и для получения максимального результата.

2.3.2. в разрезе типа ОО⁵

Таблица 2–8

№ п/п	Тип ОО	Количество участников, чел.	Доля участников, получивших тестовый балл			
			ниже минимального	от минимального до 60 баллов	от 61 до 80 баллов	от 81 до 100 баллов
1.	СОШ	129	3,1	59,69	15,5	21,71
2.	Лицеи, гимназии	66	1,52	43,94	27,27	27,27

Анализ результатов в разрезе типа ОО показывает, что хуже всего справились с заданиями ЕГЭ по литературе выпускники, получившие баллы ниже минимального, т.е. обучающиеся средних общеобразовательных школ – 3,1 %. Ниже минимального получили только 1,52 % участников из лицеев и гимназий (2023 г. – 1,45 %, в 2022 г. – 1,37 %). При этом баллы от 81 до 99 имеют 21,71 % выпускников СОШ (2023 г. – 19,18 %) и 27,27 % выпускников лицеев и гимназий (2023 г. – 27,54 %).

Следовательно, уровень подготовки лицеистов и гимназистов к экзамену превосходит уровень представителей других ОО, так как 54,54 % участников этих организаций получили от 61 до 100 баллов (2023 г. – 27,22 %), притом, что их общее

⁵ Перечень категорий ОО дополняется / уточняется в соответствии со спецификой региональной системы образования

количество 66 человек, т.е. 27,5 % (2023 г. – 69 человек, 27,16 %) уступает самой многочисленной категории выпускников СОШ – 129 человек, т.е. 53,75 % (в 2023 г. – 146 человек, 57,18 %).

2.3.3. юношей и девушек

Таблица 2 –9

№ п/п	Пол	Количество участников, чел.	Доля участников, получивших тестовый балл			
			ниже минимального	от минимального до 60 баллов	от 61 до 80 баллов	от 81 до 100 баллов
1.	женский	212	4,74	53,77	18,87	22,64
2.	мужской	28	0	60,71	17,86	21,43

Как показывают результаты, представленные в таблице, количество участников женского пола превышает количество участников мужского более чем в 7,7 раза. Полученные баллы у этих двух групп несущественно отличаются, однако нужно отметить, что тестовый балл ниже минимального среди выпускниц получили 4,74 %, тогда как выпускники все преодолели этот порог.

2.3.4. в сравнении по АТЕ

Таблица 2 –10

№ п/п	Наименование АТЕ	Количество участников, чел.	Доля участников, получивших тестовый балл			
			ниже минимального	от минимального до 60 баллов	от 61 до 80 баллов	от 81 до 100 баллов
1.	г. Орёл	116	2,59	51,72	20,69	25
2.	г. Мценск	7	0	57,14	42,86	0
3.	г. Ливны	11	0	81,82	9,09	9,09
4.	Болховский район	1	0	100	0	0
5.	Верховский район	2	0	50	0	50
6.	Глазуновский район	3	0	100	0	0
7.	Дмитровский район	1	0	0	0	100
8.	Залогощенский район	1	0	100	0	0
9.	Колпнянский район	2	0	50	50	0
10.	Корсаковский район	1	0	100	0	0
11.	Краснозоренский район	1	0	100	0	0
12.	Кромской район	4	0	50	25	25

№ п/п	Наименование АТЕ	Количество участников, чел.	Доля участников, получивших тестовый балл			
			ниже минимального	от минимального до 60 баллов	от 61 до 80 баллов	от 81 до 100 баллов
13.	Ливенский район	3	0	66,67	0	33,33
14.	Малоархангельский район	2	0	50	0	50
15.	Мценский район	2	50	50	0	0
16.	Новодеревеньковский район	6	0	83,33	16,67	0
17.	Новосильский район	3	33,33	66,67	0	0
18.	Орловский муниципальный округ	7	0	57,14	14,29	28,57
19.	Покровский район	1	0	100	0	0
20.	Свердловский район	1	0	0	100	0
21.	Троснянский район	1	0	0	0	100
22.	Урицкий район	2	0	50	0	50
23.	Хотынецкий район	2	0	0	0	100
24.	Шаблыкинский район	2	0	0	50	50
25.	Образовательные организации, подведомственные Департаменту образования Орловской области	13	0	38,46	30,77	30,77

Статистика результатов по АТЕ показывает, что высокий процент получивших баллы от 81 до 100 баллов наблюдается в районах Дмитровском, Троснянском и Хотынецком – 100 %, в Малоархангельском, Урицком и Шаблыкинском – 50 % (в 2023 г. – в Дмитровском и Колпнянском – 100 %, 2022 г. – в Колпнянском – 100 %, Ливенском – 100 %, Урицком – 50 %, г. Ливны – 31,25 %). Баллы в интервале от 61 до 80 баллов получили в Свердловском районе – 100 %, 50 % – в Колпнянском и Шаблыкинском районах (в 2023 г. – в Новосильском районе – 100 %, 50 % – в г. Ливны, Верховском, Знаменском, Колпнянском районах, в 2022 г. – в Сосковском и Троснянском районах – 100 %, г. Мценске – 72,73 %). Ниже минимального получили участники из Мценского района – 50 %, Новосильского района – 33,3 %, Орла – 2,59 % (в 2023 г. – 2,24 % участников из АТЕ г. Орла).

Сто баллов по литературе получили 10 выпускников: 6 выпускников из Орла – Муниципального бюджетного общеобразовательного учреждения – лица № 22 имени А. П. Иванова, Муниципального бюджетного общеобразовательного учреждения – средней общеобразовательной школы № 23 с углубленным изучением английского языка, Муниципального бюджетного общеобразовательного учреждения – средней общеобразовательной школы № 27 с углубленным изучением английского языка им. Н.С. Лескова, Муниципального бюджетного общеобразовательного учреждения – гимназии № 39 имени Фридриха Шиллера, Муниципального бюджетного общеобразовательного учреждения

– средней общеобразовательной школы № 50 г. Орла и 4 человека из областных ОО: Муниципального бюджетного общеобразовательного учреждения «Липовецкая средняя общеобразовательная школа имени М. Н. Павлова» Ливенского района, Муниципального бюджетного общеобразовательного учреждения «Малоархангельская средняя общеобразовательная школа № 2» г. Малоархангельска, Муниципального бюджетного общеобразовательного учреждения «Средняя общеобразовательная школа имени П.В. Киреевского» Орловского муниципального округа Орловской области, а также выпускник гимназии № 1 ОГУ им. И. С. Тургенева (в 2023г. – 6 выпускников г. Орла, 1 – г. Ливны, 1 – Залегощенского района и 1 – ОО, подведомственных Департаменту образования Орловской области, в 2022 г. – 7 выпускников г. Орла, 1 выпускник г. Ливен и 1 – в АТЕ Орловского района).

2.4. Выделение перечня ОО, продемонстрировавших наиболее высокие и низкие результаты ЕГЭ по предмету

2.4.1. Перечень ОО, продемонстрировавших наиболее высокие результаты ЕГЭ по предмету

Анализ результатов ЕГЭ по литературе проводился для ОО с числом участников не менее 10. В Орловской области выпускники по литературе были в 94 образовательных организациях. Только в двух из них количество участников соответствует требованиям количественной выборки. Данные организации представлены в таблице 2–11.

Таблица 2–11

№ п/п	Наименование ОО	Количество ВТГ, чел.	Доля ВТГ, получивших тестовый балл			
			от 81 до 100 баллов	от 61 до 80 баллов	от минимального балла до 60 баллов	ниже минимального
1.	Муниципальная бюджетная гимназия № 19 имени Героя Советского Союза В.И. Меркулова города Орла	10	5 (50 %)	4 (40 %)	1 (10 %)	0
2.	ОГУ имени И. С. Тургенева (Гимназия № 1)	10	4 (40 %)	3 (30 %)	3 (30 %)	0

2.4.2. Перечень ОО, продемонстрировавших низкие результаты ЕГЭ по предмету

Таблица 2 –12

№ п/п	Наименование ОО	Количество ВТГ, чел.	Доля ВТГ, получивших тестовый балл			
			ниже минимального	от минимального балла до 60 баллов	от 61 до 80 баллов	от 81 до 100 баллов
1.	Бюджетное профессиональное образовательное учреждение орловской области «Орловское художественное училище имени Г.Г. Мясоедова»	15	1 (7 %)	2 (13 %)	11 (73 %)	1 (7 %)

2.5. ВЫВОДЫ о характере изменения результатов ЕГЭ по предмету

На основе приведенных в разделе показателей: описываются значимые изменения в результатах ЕГЭ 2024 г. по учебному предмету относительно результатов ЕГЭ 2022 г. и 2023 г., аргументируется значимость приведенных изменений.

Результаты ЕГЭ по литературе 2024 года показали хорошую подготовку выпускников по литературе. Произошли следующие изменения в результатах ЕГЭ 2024 года по сравнению с прошлыми годами:

– средний балл составил 61,16 (2023 г. – 61,95, 2022 г. – 64,41), что говорит о стабильной результативности экзамена. Количество выпускников, получивших баллы в интервале от 81 до 100, составляет 17,08 % (2023 г. – 18,5 %, 2022 г. – 17,62 % от общего числа сдававших). При этом увеличилось количество получивших 100 баллов – 10 работ, т.е. 4,16 % (2023 г. – 9 работ, 3,5 %, 2022 г. – 14 работ, 3,2 %), что также свидетельствует о стабильности результатов.

– сохранилась тенденция небольшого количества отрицательных результатов, т.е. тех, кто не получил минимального балла. Общий процент участников ЕГЭ, не достигших минимального уровня, от числа участников в 2024 составил 5 % (2023 г. – 3,15 %, в 2022 г. – 0,41 %). Тем не менее, количество выпускников, не преодолевших барьер, несущественно, но все-таки увеличилось – на 1,5 % по сравнению с 2023 г. и на 4,59 % по сравнению с 2022 годом. Это может быть связано с недостаточным уровнем подготовки отдельных обучающихся, неполной осознанностью выбора экзамена, степенью сложности заданий в различных вариантах КИМ. В то же время работа с ОО, имеющими низкие образовательные результаты по итогам ЕГЭ в 2023 году, повлияла на результаты 2024 года. Однако среди участников из ОО г. Орла есть выпускники, не преодолевшие границы минимального балла, такие выпускники появились во Мценском и Новосильском районах;

– доля участников ЕГЭ, не *набравших минимального балла*, среди выпускников текущего года, обучавшихся по программе СОО, – 1,6 % (2023 г. – 1,38 %, 2022 г. – 1,3 %), обучавшихся по программе СПО – 1,6 % (2023 г. – 19,23 %, 2022 г. – 18,8 %). Это выпускники Муниципального бюджетного общеобразовательного учреждения – средней общеобразовательной школы № 13 имени Героя Советского Союза А.П. Маресьева г. Орла и Муниципального бюджетного общеобразовательного учреждения – лицея № 21 имени генерала А.П. Ермолова г. Орла, Муниципального бюджетного общеобразовательного учреждения «Отрадинская средняя общеобразовательная школа» Мценского района, Муниципального бюджетного общеобразовательного учреждения Новосильской средней общеобразовательной школы Новосильского района Орловской области, Бюджетного профессионального образовательного учреждения Орловской области Орловского музыкального колледжа, Бюджетного профессионального образовательного учреждения Орловской области «Орловское художественное училище им. Г.Г. Мясоедова».

Группа выпускников (программы СОО) занимает среднюю позицию по количеству баллов от минимального балла до 60 – 54,36 % (2023 г. – 47,71 %, 2022 г. – 31,56 %), СПО – 63,33 % (2023 г. – 73,08 %, 2022 г. – 54,55 %), выпускники прошлых лет – 60 % (2023 г. – 70 %, 2022 г. – 43,75 %).

Группа выпускников с баллами от 61 до 80 баллов – 19,49 % (2023 г. – 25,23 %, 2022 г. – 47,11 %), СПО – 13,33 % (2023 г. – 7,69 %, 2022 г. – 4,24 %), выпускники прошлых лет – 6,67 % (2023 г. – 30 %, 2022 г. – 8,75 %)

Группа выпускников с баллами от 81 до 100 баллов – 23,59 % (2023 г. – 21,56 %, 2022 г. – 17,33 %), СПО – 6,67 % (2023 г. – 0 %, 2022 г. – 3,03 %), выпускники прошлых лет – 20 % (2023 г. – 0 %, 2022 г. – 31,05 %).

Вероятно, процентное преобладание высокобалльников среди обучавшихся по программам СОО связано с большей степенью актуальности материала для тех, кто окончил школу в 2024 году и интенсивно готовился к сдаче экзамена. Но нужно отметить положительную тенденцию по сравнению с 2023 годом: увеличилось количество участников из СПО и выпускников прошлых лет, получивших от 81 до 100 баллов – на 6,67 % и 20 %. Повысили свои результаты выпускники СПО и в диапазоне с 61 до 80 баллов, их число увеличилось на 5,64 %. Зато в этой группе экзаменуемых снизился процент выпускников, не преодолевших порог минимальных баллов, по сравнению с 2023 годом на 17,62 %. Все это говорит о качественном изменении результатов у выпускников СПО 2024 года, несмотря на традиционные для этих ОО проблемы: отсутствие системного курса литературы, переориентированность на специальные дисциплины, совпадением периода ЕГЭ по литературе со сдачей в СПО сессий и выпускных экзаменов, отсутствие достаточного опыта в написании развернутых ответов, что составляет основу КИМ по литературе.

Сравнить результаты по АТЕ достаточно затруднительно, так как количество участников ЕГЭ не сопоставимо: в Орле сдавали экзамен по литературе 116 человек, т.е. 48,3 % (2023 г. – 134 человека, т.е. 52,7 % от общего числа, 2022 г. –

150 человек, 54,74 %), во всех остальных АТЕ суммарно – 124 (2023 г. – 120 человек, 2022г. – 124 человека). В г. Ливны – 11 человек (2023 г. – 6 человек, 2022г. – 17 выпускников). По другим АТЕ – от 1 до 7 человек.

Группа выпускников с баллами от 81 до 100 баллов у высокого процента выпускников в следующих АТЕ: г. Дмитровска, Троснянского и Хотынецкого районов – 100 %, Верховского, Малоархангельского, Урицкого, Шаблыкинского – 50 %, г. Орле – 25 % (в 2023 г. Орел – 22,39 %, Покровского – 50 %, Дмитровского и Троснянского – 100 %).

Группа выпускников с баллами в диапазоне от 61 до 80 баллов получили: 50 % – в Колпнянском и Шаблыкинском АТЕ (2023 г. – в Верховском, Глазуновском, Знаменском, Колпнянском АТЕ), 100 % – Свердловском (2023 г. – в Новосильском районе, 2022 г. – в Сосковском, Троснянском АТЕ).

Выпускники с баллами от минимального до 60 баллов в 2024 году получили 100 % выпускников из Болховского, Глазуновского, Залегощенского, Колпнянского, Корсаковского и Краснозоренского районов.

Сто баллов получили 6 выпускников г. Орла – 2,5 % от общего числа, 3 человека из районных ОО – 1,25 %, 1 из ОО, подведомственной Департаменту образования Орловской области – 0,4 % (2023 г. – 6 выпускников г. Орла, 1 – г. Ливны, 1 – Залегощенского района и 1 – из ОО, подведомственной Департаменту образования Орловской области; в 2022 г. – 7 выпускников г. Орла, 1 выпускник г. Ливен и 1 – по АТЕ Орловского района).

Так же, как и в 2023 году, хорошо справились с ЕГЭ по литературе выпускники лицеев и гимназий: ниже минимального – 1,52 % (2023г. – 1,45 %, 2022 г. – 0,63 %), от 81 до 100 – 27,27 % (2023 г. – 27,54 %, 2022 г. – 32,35 %). Нужно отметить, что процент участников, не преодолевших порог среди выпускников СОШ, – 1,25 % (2022 г. – 5,79 %). Кроме того, 100 баллов получили 4 ученика лицеев и гимназий, т.е. 1,6 % от общего числа сдающих (в 2023 г. – 4 человека, 2022 г. – 3 человека) и 6 выпускников общеобразовательных школ, 2,5 %, среди которых два ОО с углубленным изучением английского языка. Следовательно, в 2024 году выпускники СОШ почти не уступают по результатам представителям лицеев и гимназий, с учетом того, что 3 выпускника – из районных ОО.

В итоге можно сказать, что положительная результативность ЕГЭ по литературе в 2024 году остается стабильной, выпускники успешно справляются с заданиями в формате ЕГЭ по литературе.

РАЗДЕЛ 3. АНАЛИЗ РЕЗУЛЬТАТОВ ВЫПОЛНЕНИЯ ЗАДАНИЙ КИМ⁶

3.1. Краткая характеристика КИМ по учебному предмету

ЕГЭ представляет собой форму объективной оценки качества подготовки лиц, освоивших образовательные программы среднего (полного) общего образования, с использованием заданий стандартизированной формы (КИМ). ЕГЭ проводится в соответствии с Федеральным законом от 29.12.2012 № 273 –ФЗ «Об образовании в Российской Федерации».

Экзаменационные испытания отвечают специфике литературы как вида искусства и учебной дисциплины.

Экзаменационная работа по литературе требует владения следующими видами деятельности:

- осознанное, творческое чтение художественных произведений разных жанров (все типы заданий);
- различные виды пересказа (задание 11.1–11.5);
- определение принадлежности литературного (фольклорного) текста к тому или иному роду и жанру (задания 1–3, 6–8);
- анализ текста, предполагающий определение авторского замысла и различных средств его воплощения; определение мотивов поступков героев и сущности конфликта (все типы заданий);
- письменные интерпретации художественного произведения (задания 4.1 и 4.2, 5, 9.1 и 9.2, 10, 11);
- выявление языковых средств художественной образности и определение их роли в раскрытии идейно-тематического содержания произведения (все типы заданий);
- самостоятельный поиск ответа на вопрос, комментирование художественного текста (задания 4, 5, 9, 10, 11);
- написание развернутых ответов, в том числе в жанре сочинения, на основе литературных произведений (задание 11);
- сравнение, сопоставление, классификация, ранжирование объектов по одному или нескольким предложенным основаниям, критериям; самостоятельное определение оснований для сопоставления и аргументации позиций сопоставления (задания 5, 10).

КИМ ЕГЭ по литературе дают возможность проверить знание экзаменуемыми содержательной стороны курса (истории и теории литературы), а также сформированность комплекса умений по предмету, связанного с восприятием и анализом художественного произведения в его жанрово-родовой специфике.

⁶ При формировании отчетов по иностранным языкам рекомендуется выделять отдельные подразделы по устной и по письменной частям экзамена.

КИМ 2024 года отвечают требованиям государственных стандартов образования, школьным программам и действующим учебникам по литературе.

Формулировки тестовых заданий составлены корректно, не допускалось неясностей или двусмысленностей в их трактовке и понимании. Однако не все варианты заданий содержали одинаковые по сложности тексты лирических произведений, не включенных в кодификатор. Кроме того, задания с развернутым ответом для контекстного сопоставления традиционно вызывали трудность у экзаменуемых. К тому же, в заданиях для сопоставления были указаны временные границы: назовите произведения отечественной литературы *первой половины XIX века* или назовите произведение отечественной поэзии *первой половины XIX века*. Многие участники экзамена проигнорировали данное ограничение. Варианты темы № 11.4 для развёрнутого аргументированного ответа в жанре сочинения объёмом не менее 200 слов, на наш взгляд, были сформулированы доступно и всеобъемлюще, так как учитывали творчество авторов всех периодов литературы – с первой половины 19 до 20 века. Однако кодификатор включает произведения со второй половины 19 века, что несколько дезориентирует выпускников. Традиционно вариант № 11.5 вызывает сложность и мало востребован, поскольку подразумевает обращение к другим видам искусства.

3.2. Анализ выполнения заданий КИМ

Анализ выполнения КИМ произведен на основе всего массива результатов участников основного дня основного периода ЕГЭ по литературе в Орловской области вне зависимости от выполненного участником экзамена варианта КИМ.

Анализ проведен в соответствии с методическими традициями предмета и особенностями экзаменационной модели по предмету по группам заданий одинаковой формы, по видам деятельности, по тематическим разделам.

3.2.1. Основные статистические характеристики выполнения заданий КИМ в 2024 году

Для анализа основных статистических характеристик заданий используется обобщенный план варианта КИМ по предмету с указанием средних по региону процентов выполнения заданий каждой линии, каждого критерия оценивания многокритериальных заданий (Таб. 2 –13).

Таблица 2 –13

Номер задания в КИМ	Проверяемые элементы содержания / умения	Уровень сложности задания	Процент выполнения задания в субъекте Российской Федерации ⁷ в группах участников экзамена с разными уровнями подготовки				
			средний, %	в группе не преодолевших минимальный балл, %	в группе от минимального до 60 т.б.	в группе от 61 до 80 т.б.	в группе от 81 до 100 т.б.
№ 1	Знание истории и теории литературы Умение соотносить предлагаемое произведение с эпохой, творчеством автора, владение теорией литературы	Б	90	16,7	77,9	94,02	98,14
№ 2	Знание истории и теории литературы Умение соотносить предлагаемое произведение с эпохой, творчеством автора, владение теорией литературы	Б	46,25	0	27,11	38,80	63,88
№ 3	Знание содержания текста	Б	78,33	0	59,32	76,11	94,44
№ 6	Знание истории и теории литературы Умение соотносить предлагаемое произведение с эпохой, творчеством автора, владение теорией литературы	Б	81,25	0	59,32	82,08	97,22
№ 7	Знание истории и теории литературы Умение соотносить предлагаемое произведение с эпохой, творчеством автора, владение теорией литературы	Б	91,66	50	77,96	97,01	98,14
№ 8	Знание истории и теории литературы Умение соотносить предлагаемое произведение с эпохой, творчеством автора, владение теорией литературы	Б	56,25	33,33	40,67	52,23	68,51
№ 4 К1	Умение анализировать и интерпретировать литературное произведение, выявлять авторскую позицию Умение привлекать текст для аргументации на уровне анализа фрагментов, образов, микротем, деталей	П	93,95	75	84,74	95,52	99,07

⁷ Вычисляется по формуле $p = \frac{N}{nm} \cdot 100\%$, где N – сумма первичных баллов, полученных всеми участниками группы за выполнение задания, n – количество участников в группе, m – максимальный первичный балл за задание.

Номер задания в КИМ	Проверяемые элементы содержания / умения	Уровень сложности задания	Процент выполнения задания в субъекте Российской Федерации ⁷ в группах участников экзамена с разными уровнями подготовки				
			средний, %	в группе не преодолевших минимальный балл, %	в группе от минимального до 60 т.б.	в группе от 61 до 80 т.б.	в группе от 81 до 100 т.б.
№ 4 К2	Владение нормами русского литературного языка	П	88,75	58,33	77,11	87,31	97,68
№ 5 К1	Умение сопоставлять литературные произведения, аргументированно формулировать свое отношение к прочитанному	П	73,75	16,66	31,35	78,35	97,22
№ 5 К2	Умение привлекать текст произведения при сопоставлении для аргументации	П	61,45	4,16	22,03	57,08	88,88
№ 5 К3	Владение нормами русского литературного языка	П	67,5	8,33	31,35	64,17	92,59
№ 9 К1	Умение анализировать и интерпретировать литературное произведение, выявлять авторскую позицию Умение привлекать текст для аргументации на уровне анализа фрагментов, образов, микротем, деталей	П	91,25	58,33	77,96	94,77	98,14
№ 9 К2	Владение нормами русского литературного языка	П	84,79	50	73,72	82,08	94,44
№ 10 К1	Умение сопоставлять литературные произведения, аргументированно формулировать свое отношение к прочитанному	П	72,5	0	36,44	70,14	97,68
№ 10 К2	Умение привлекать текст произведения при сопоставлении для аргументации	П	61,45	0	22,03	54,85	90,5
№ 10 К3	Владение нормами русского литературного языка	П	64,79	0	27,11	60,44	91,66
№ 11 К1	Глубина раскрытия темы и убедительность суждений, умение анализировать и интерпретировать литературное произведение, выявлять авторскую позицию, аргументированно формулировать свое отношение к прочитанному, владение нормами литературного языка, раскрывать конкретно-историческое и общечеловеческое содержание изученных произведений, создавать связный текст на предложенную тему с учетом норм русского литературного языка	В	71,25	0	42,376	72,63	90,12
№ 11 К2	Привлечение текста произведения для аргументации	В	74,02	0	47,45	75,12	91,97

Номер задания в КИМ	Проверяемые элементы содержания / умения	Уровень сложности задания	Процент выполнения задания в субъекте Российской Федерации ⁷ в группах участников экзамена с разными уровнями подготовки				
			средний, %	в группе не преодолевших минимальный балл, %	в группе от минимального до 60 т.б.	в группе от 61 до 80 т.б.	в группе от 81 до 100 т.б.
№ 11 К3	Уровень владения теоретико-литературными понятиями, умение использовать литературоведческие понятия для анализа произведения	В	68,19	0	44,63	65,17	86,72
№ 11 К4	Композиционная цельность и логичность изложения, умение композиционно цельно и логично создавать собственный текст	В	80	0	58,75	80,59	95,67
№ 11 К5	Следование нормам речи, умение создавать текст в соответствии с нормами речи. Соблюдение речевые норм	В	62,36	0	36,15	56,71	83,64
№ 11 К6	Следование нормам речи, умение создавать текст в соответствии с нормами речи. Соблюдение орфографических норм	В	83,33	0	57,62	92,53	96,29
№ 11 К7	Следование нормам речи, умение создавать текст в соответствии с нормами речи. Соблюдение пунктуационных норм	В	68,33	0	44,06	68,65	85,18
№ 11 К8	Следование нормам речи, умение создавать текст в соответствии с нормами речи. Соблюдение грамматических норм	В	88,75	0	74,57	95,52	97,22

Выявление сложных для участников ЕГЭ заданий

Анализ выполнение заданий по уровням сложности

Задания базового уровня

В 2024 году из 6 заданий базового уровня 4 выполнены выпускниками более чем на 60 %. Минимальный процент выполнения заданий базового уровня – по заданиям № 2, связанному со знанием художественного текста – 46,25 %, и с заданием № 8 по лирическому тексту, определяющим умение находить средства художественной выразительности – 56,25 %. Максимальный процент выполнения по заданиям № 1 (90 %) и № 7 (91,6 %) – «Знание истории и теории литературы. Умение соотносить предлагаемое произведение с эпохой, творчеством автора, владение теорией литературы». Таким образом, обучающимся нужно тщательнее повторять теорию литературы, учиться распознавать средства художественные средства в поэтическом произведении, повторять содержание произведений, вести читательские дневники, фиксировать в таблицах и схемах систему персонажей, больше обращать внимание на речевые характеристики героев.

Задания повышенного уровня

Анализ заданий повышенного уровня показывает, что максимальный процент выполнений – в задании № 4, критерий 1 и в задании № 9, критерий 1 «Умение анализировать и интерпретировать литературное произведение, выявлять авторскую позицию. Умение привлекать текст для аргументации на уровне анализа фрагментов, образов, микротем, деталей» – 93,95 % и 91,25 %, а минимальные – в заданиях № 5 и 10, критерий 2 «Умение привлекать текст произведения при сопоставлении для аргументации» – 61,4 % и 61,4 %. В целом, задания повышенного уровня сложности все выполнены более чем на 60 %. Однако следует уделить большее внимание знанию художественного текста, умению его привлекать, причем и на уровне цитирования, а также вопросам речевой грамотности и языковой зоркости выпускников.

Задания высокого уровня

Результаты выполнения задания высокого уровня сложности № 11 демонстрируют достаточно высокий процент по критерию 1 «Глубина раскрытия темы и убедительность суждений, умение анализировать и интерпретировать литературное произведение, выявлять авторскую позицию, аргументированно формулировать свое отношение к прочитанному» – 71,25 % и критерию 2 «Привлечение текста произведения для аргументации» – 74,02 %. Но самый высокий процент выполнения – критерию 4 «Композиционная цельность и логичность изложения, умение композиционно цельно и логично создавать собственный текст» – 80 %, критерию 6 «Соблюдение орфографических норм» – 83,3 % и «Соблюдение грамматических норм» – 88,75 %. Наименьший результат в этом задании по критерию 5 «Соблюдение речевых норм» – 62,3 % и критерию 7 «Соблюдение пунктуационных норм» – 68,3 %. Речевые недочеты в целом объясняются недостаточным уровнем языковой культуры и минимальной практикой разбора в школе сочинений с точки зрения их речевого качества. Кроме того, пунктуационные ошибки являются самым распространенным типом недочетов в творческих работах выпускников. Как показывает практика, многие выпускники не уделяют должного времени и внимания прочтыванию и проверке текста своей работы на экзамене.

Анализ выполнения заданий базового уровня сложности

Контрольно-измерительные материалы ЕГЭ по литературе базового уровня в 2024 году включают в себя 6 заданий: 3 вопроса с кратким ответом (№ 1–3) по фрагменту эпического, лиро-эпического или драматического произведения, требующих написания слова, словосочетания или последовательности цифр, и 3 аналогичных по типу вопросов по лирическому произведению (№ 6 – 8).

Задания с кратким ответом в целом выполнены экзаменуемыми на достаточно высоком уровне. Выполняя эти задания, экзаменуемый должен проявить умение анализировать текст с учетом его жанровой принадлежности, раскрывать сюжетно-композиционные, образно-тематические и стилистические особенности художественного произведения. Но даже при

выполнении заданий этого уровня были несправившиеся. Так, 0 баллов по заданиям базового уровня в 2024 году получили 25,48 % (2023г. – 24 %, 2022 г.–5 %) от общего числа участников экзамена, тогда как 74,52 % (2023 г. –76 %, 2022г. – 85 %) успешно справились с данной работой. Это свидетельствует о достаточно качественной теоретической подготовке выпускников, хорошем уровне их знаний по истории литературы. Однако наибольшее количество ошибок – 54,6 % – было допущено в задании № 2, проверяющем знание художественного текста, 44,2 % получили 0 баллов за задание № 8, связанное со знанием теории литературы, художественных средств и приемов, умением распознавать их в поэтическом тексте.

Успешнее всего справились экзаменуемые с заданием № 7 – определение приема выразительности – 92,08 % и такого же по формулировке задания № 1 – 90,83 %.

Во второй части заданий по лирике наибольшее затруднение вызвало определение средств художественной выразительности, т.е. знание теории литературы (задание № 9 – 57,5 % неправильных ответов и № 7 – 20,9 %). Всего на вопросы базового уровня по первой части ошибочно ответили 28 % (2023 г. – 18,9 %, 2022 г. – 13 % выпускников), во второй – 32,9 % (2023 г. – 31,9 %, 2022 г. – 17 %), т.е. лирический текст по-прежнему представляет для экзаменуемых наибольшую сложность.

Успешнее всего экзаменуемые выполнили задания, связанные с теорией и историей литературы, литературоведческими терминами, а сложности испытали при выполнении заданий, проверяющих знание художественного текста (№ 2 – 46,25 % справившихся).

Анализ выполнение заданий повышенного и высокого уровня сложности по критериям

Задания *повышенного уровня сложности* (№ 4 и № 9) содержат вопросы для анализа литературных произведений и требуют развернутого ответа на проблемный вопрос. За выполнение заданий к фрагменту средний процент выполнения по всем критериям составил 90,4 % (2023 г. – 94,7 %, 2022 г. – 87 %); по отрывку – 91,3 %, по лирическому тексту – 87,9 % (2023 г. – 96,1 %, 2022 г. – 83 %). По критерию № 1 «Понимание предложенного текста и привлечение его для аргументации» по фрагменту средний процент выполнения – 93,9 %, лирике – 91,2 %. По критерию № 2 «Логичность, соблюдение речевых и грамматических норм» при работе с фрагментом – 88,75 % (2023 г. – 92,5 %, 2022 г. – 78 %), с лирикой – 84,7 % (2023 г. – 91,7 %, 2022 г.– 75 %). Высокий процент максимальных баллов за соответствие ответа заданию говорит о достаточной степени понимания выпускниками текста предложенного фрагмента, об умении выявлять авторскую позицию, что позволило подавляющему большинству пишущих уместно привлекать текст для аргументации, анализировать его. В 2024 году интерпретация лирического текста менее успешной, что характерно для сложившейся тенденции на протяжении многих лет, когда анализ поэзии оказывался более сложным процессом для выпускников. Достаточно высок и уровень логической,

речевой и грамматической грамотности работ: средний процент выполнения – 86,7 % (2023 г. – 92,1 %, 2022 г. – 77 %). В целом количество баллов за эти задания в 2024 году уменьшилось объективно, т.к. два критерия были объединены.

Второй вид *заданий повышенного уровня сложности (№ 5 и № 10)* представляет собой межтекстовые сопоставления, т.е. рассмотрение произведений в литературном контексте. Однако сравнение результатов с 2022 годом может быть не вполне корректным, так как изменились условия сравнения: теперь привлекается только один текст. В 2023 году за выполнение заданий к фрагменту текста средний процент выполнения по всем критериям – 66,9 % (2023 г. – 81,1 %), по отрывку – 67,6 %, по лирике – лирике – 66,7 %.

По критерию «Сопоставление первого выбранного произведения с предложенным текстом» по фрагменту средний процент выполнения – 73,75 % (2023 г. – 83,5 %, 2022 г. – 75 %). По критерию «Привлечение текста произведения для аргументации» средний процент выполнения – 61,5 % (2023 г. – 82,7 %, 2022 г. – 57 %). По критерию «Логичность, соблюдение речевых и грамматических норм» средний процент выполнения – 67,5 % (2023 г. – 77,2 %, 2022 г. – 62 %). Данные показывают, что сложнее всего выпускникам дается привлечение текста, так как не всегда находятся удачные литературные аналогии, анализируются необходимые элементы, допускаются фактические ошибки. Некоторые выпускники неверно трактуют предложенный вопрос, подменяют его смысл. В 2024 году на понижение баллов повлияло *временное ограничение*, указанное в задании на сопоставление по отрывку (необходимо было сопоставить с произведением первой половины XIX века). Многие выпускники не учли этот факт, что привело к обнулению работы. Такая же ситуация сложилась при выполнении заданий по лирическому тексту, поэтому по критерию «Сопоставление первого выбранного произведения с предложенным текстом» средний процент выполнения – 72,5 %, критерию «Привлечение текста произведения для аргументации» средний процент выполнения – 61,4 %, критерию «Логичность, соблюдение речевых и грамматических норм» средний процент выполнения – 64,8 %. В целом за грамотность в работах по отрывку 32,5 % (2023 г. – 31,1 %) и по лирике 35,2 % (2023 г. – 30,3 %) получили 0 баллов, т.е. допустили 2 и более ошибок.

Задания на сопоставление, требуют хорошего знания литературного материала. При этом важно понимать, что успешность выполнения таких заданий зависит не только от знания текстов классической и современной литературы из списка, но и от умения сопоставлять литературные факты, включая их в разнообразные связи. Основанием для литературного сопоставления могут быть:

- тематическая близость произведений, принадлежащих писателям одной эпохи или разных литературных эпох (тема природы, тема любви, военная тема и т.п.);
- общность мотивов (мотив одиночества, сострадания, фольклорные, героические мотивы и т.п.);

- близость проблематики (проблема чести и долга, проблема нравственного выбора в сложной, экстремальной ситуации, философская проблематика и т.п.);
- сходство сюжетных ситуаций (идейные столкновения представителей разных поколений, дуэль, её причины и последствия и т.п.);
- образные переключки (образ родной земли, образ матери, образ времени, эпохи и т.п.);
- сходство или контраст на уровне системы персонажей (тип «лишнего человека», люди подвига, герои-праведники и т.п.);
- общность способов изображения действительности (сатирическое изображение жизни, соотнесённость мгновения и вечности в лирическом произведении и т.п.).

При сопоставлении следует внимательно читать задание, учитывать временной период, задаваемый для сопоставления.

Задание *высокой степени сложности* (№ 11.1–11.5) требует написания развернутого аргументированного ответа в жанре сочинения объемом не менее 200 слов. По всем критериям средний процент выполнения в 2024 году – 75 % (2023 г. – 83,6 %, 2022 г. – 64 %).

Первый критерий «Соответствие сочинения теме и ее раскрытие» – самый важный – средний процент выполнения – 71,25 % (2023 г. – 91,7 %, 2022 г. – 59 %).

По второму критерию «Привлечение текста произведения для аргументации» средний процент выполнения – 74 % (2023 г. – 91,3 %, 2022 г. – 62 %).

По третьему критерию, связанному с использованием теоретико-литературных понятий, средний процент выполнения – 68,2 % (2023 г. – 91,3 %, 2022 г. – 71 %).

По критерию «Композиционная цельность и логичность» средний процент выполнения – 80 % (2023 г. – 91,7 %, 2022 г. – 81,71 %).

По критерию в соблюдении речевых норм средний процент выполнения – 60,5 % (2023 г. – 81,9 %, 2022 г. – 56 %).

Как показывает анализ результатов, максимальное количество баллов (3 балла) по первому критерию получили 38,3 % работ (2023 г. – 46,1 % работ), в которых заданная тема раскрывается глубоко, многосторонне, без искажения авторской позиции. Два балла получили 37,9 % участников (2023 г. – 33,1 %), т.е. их сочинения недостаточно полно и многопланово представляют выбранную тему, 15,4 % (2023 г. – 12,2 %) искаженно передают авторский замысел или содержат отклонения от темы и только в 8,3 % работ (2023 г. – 8,3 % работ) не раскрыта тема. Возможно, некоторые выпускники нерационально используют экзаменационное время, в последнюю очередь, обращаясь к заданию № 11, качественно выполнить которое они просто не успевают. Иногда экзаменуемые недооценивают сложность и объемность выбранной темы, что ведет к ее подмене

или одностороннему раскрытию. Привлекаемый в сочинениях текст (К2) нередко представлен на уровне пересказа или общих рассуждений, обращение к тексту не всегда может служить материалом для аргументации тезисов работы, допускаются фактические ошибки в 9,16 % сочинений (2023 г. – 8,7 %). При этом максимальные баллы по данному критерию получили 47 % выпускников (2023 г. – 44,5 %).

Далеко не всегда успешно и уместно экзаменуемые используют в работе литературоведческие понятия (К3), в некоторых термины просто отсутствуют или носят формальный характер, что соответствует 9 баллов – это 8,3 % работ (2023 г. – 8,7 % работ). Но при этом по данному критерию 31,6 % сочинений (2023 г. – 49,2 %) оценены максимальными 3 баллами.

Нарушение композиционной цельности и логичности (К4) наблюдается в 8,3 % работ (2023 г. – 8,3 %), а 55,8 % (2023 г. – 59,1 %) написаны без малейшего нарушения этих параметров (максимальные 3 балла).

Соблюдение речевых норм (К5 –К8) традиционно является одним из самых сложных требований к развернутым ответам. Следовательно, в этом направлении подготовка к написанию сочинения должна рассматриваться как частный аспект многогранной систематической работы по совершенствованию речи старшеклассников. В системе подготовки к экзамену развитие умений логично организовывать мысли и выражать их правильным языком следует считать чрезвычайно важными направлением работы учителя и ученика. Эти умения необходимы для успешного выполнения задания 12 высокой сложности (сочинения).

По критерию К5 «Соблюдение речевых норм» 15,8 % допустили 5 и более речевых ошибок, тогда как 32,5 % не допустили одну ошибку или написали работу без речевых недочетов.

По критерию К6 «Соблюдение орфографических норм» 18,3 выпускников (2023 г. – 24 %) допустили 3 и более ошибок, но 81,6 % работ (2023г. – 76 %) отличает хорошая орфографическая грамотность.

Относительно невысоки показатели выполнения задания 12 по критерию К7 «Соблюдение пунктуационных норм» 66,6 % (2023 г. – 65,4 %) и свидетельствуют о большом количестве пунктуационных ошибок, допущенных в сочинениях: в 33,3 % работ (2023 г. – 34,6 %) допущено 3 и более пунктуационных ошибок. Практика проверки показывает, что экзаменуемым с невысоким уровнем подготовки, помимо нарушения определенных правил пунктуации, в принципе свойственно достаточно небрежное отношение к постановке знаков препинания, выражающееся, в частности, в злоупотреблении запятыми. Атрибутирование и классификация ошибок разных видов, а также пути и способы их профилактики в целях повышения уровня практической грамотности выпускников едины для литературы и русского языка.

Необходимо отметить, что соблюдение грамматических норм (К8) отличает достаточно высокий процент работ (максимально 1 балл) – 87 % (2023 – 79,5 %).

В целом в 2024 году с заданиями базового уровня не справились 25,48 %, повышенного уровня – 12,6 %, с заданиями высокого уровня – 14,3 % от общего числа участников, т.е. 74,52 % выполнили задания на уровне базы, 87,4 % – на повышенном уровне и 85,7 % – на высоком уровне.

Выполнение заданий участниками ЕГЭ по группам образовательной подготовки

Проанализированные результаты выполнения заданий по группам в балловом диапазоне позволяют сделать вывод, что процент справившихся соответствует общему уровню участников. Группа № 1 – от 0 до 20 баллов, группа № 2 – от 20 до 60 баллов, группа № 3 – от 61 до 80 баллов, группа № 4 – от 81 до 100 баллов.

Задания базового уровня сложности (1–3, 6–8)

Так, в группе не преодолевших минимальный балл, базовые задания 1 – 6 выполнены в группе от 0 до 20 – на 16,6 %, в группе от минимального балла до 60 баллов – 57,06 %, в группе от 61 до 80 баллов – 73,4 %, группе от 81 до 100 баллов – 86,7 %. Данные цифры свидетельствуют, прежде всего, о соответствующем уровне теоретической подготовки по литературе, знании истории литературы и внимательном чтении художественного текста. Наблюдается одна и та же тенденция в группах, как и в результатах всего массива экзаменуемых: менее успешное выполнение заданий по лирическому произведению, нежели по фрагменту. Закономерно, что самые высокие результаты в группе от 81 до 100 баллов: на базовом уровне заданий только 14,3 % допустили ошибки.

Задания повышенного уровня сложности (4–5, 9–10)

С заданиями повышенного уровня сложности группы справились с той же закономерностью: группа от 0 до 20 баллов – 27,08 %, от минимального до 60 – 48,4 %, в группе от 61 до 80 баллов – 74,47 %, группе от 81 до 100 баллов – 84,8 %.

Задание 4, критерий 1: № 1 – 75 %, № 2 – 84,7 %, № 3 – 95,5 %, № 4 – 99 %; критерий 2: № 1 – 58,3 %, № 2 – 77,1 %, № 3 – 87,3 %, № 4 – 97,7 %.

Задание 5, критерий 1: № 1 – 16,6 %, № 2 – 31,3 %, № 3 – 78,3 %, № 4 – 97 %; критерий 2: № 1 – 4,1 %, № 2 – 22 %, № 3 – 57 %, № 4 – 88 %; критерий 3: № 1 – 8,3 %, № 2 – 31,3 %, № 3 – 64,1 %, № 4 – 92,6 %.

Задание 9, критерий 1: № 1 – 58,3 %, № 2 – 77,0 %, № 3 – 94,7 %, № 4 – 98,1 %; критерий 2: № 1 – 50 %, № 2 – 73,7 %, № 3 – 82 %, № 4 – 94,4 %.

Задание 10, критерий 1: № 1 – 8 %, № 2 – 36,4 %, № 3 – 79,1 %, № 4 – 97,6 %; критерий 2: № 1 – 0 %, № 2 – 22 %, № 3 – 54,8 %, № 4 – 90,5 %; критерий 3: № 1 – 0 %, № 2 – 27,1 %, № 3 – 60,4 %, № 4 – 91,6 %.

Задания высокого уровня сложности (11)

Критерий 1: № 1 – 0 %, № 2 – 42,3 % № 3 – 72,6 %, № 4 – 90,1 %.

Критерий 2: № 1 – 0 %, № 2 – 47,4 % № 3 – 75,1 %, № 4 – 91,9 %.

Критерий 3: № 1 – 0 %, № 2 – 44,6 % № 3 – 65,1 %, № 4 – 86,7 %.

Критерий 4: № 1 – 0 %, № 2 – 58,7 % № 3 – 80,5 %, № 4 – 95,6 %.

Критерий 5: № 1 – 0 %, № 2 – 36,1 % № 3 – 56,7 %, № 4 – 83,6 %.

Критерий 6: № 1 – 0 %, № 2 – 57,6 %, № 3 – 92,5 %, № 4 – 96,2 %.

Критерий 7: № 1 – 0 %, № 2 – 44 %, № 3 – 68,6 %, № 4 – 85,1 %.

Критерий 8: № 1 – 0 %, № 2 – 74,5 %, № 3 – 95,5 %, № 4 – 97,2 %.

Для тех, кто не преодолел баллового порога или достиг только 60 баллов, в КИМ наибольшую трудность представляли задания на сопоставление, т.к. это предполагает более высокий уровень филологической мотивации и эрудиции, владение механизмами сравнительного анализа, наличие умений строить сопоставительный текст аргументированно. Например, из участников такой группы образовательной подготовки с заданиями № 5 и 10 по критерию «Сопоставление выбранного произведения с предложенным текстом» справились только 16,6 % и 8 % соответственно. Группа с наивысшим количеством баллов все задания без исключения, как базового, так и высокого уровня, выполнила более чем на 80 %.

Задания высокого уровня сложности № 11 также позволяют увидеть общую картину готовности различных групп к написанию сочинения: не преодолевшие барьера не справились с работой или не приступали к ней – 0 % выполнения (2023 г. – 1,85 %, 2022 г. – 0 % выполнения), 50,7 % (2023 г. – 59,26 %, 2022 г. – 55,5 %) – группа от минимального до 60 баллов, 75,8 % (2023 г. – 86,39 %, 2022 г. – 85,3 %) – группа от 61 до 80 баллов, 90,85 % (2023 г. – 95,83 %, 2022 г. – 95 %) – группа от 81 до 100 баллов. Сохраняется тенденция в работе группы с 81 – 100 баллами: все задания выполнены более чем на 83 %. Закономерно, что процент выполнения по критерию «Соответствие сочинения теме и ее раскрытие» в группе не преодолевших барьер – 0 % справившихся, в диапазоне от порога до 60 – 42,3 % (2023 г. – 57,51 %), от 61 до 80 – 72,5 % (2023 г. – 90,56 %), от 81 до 100 – 90,1 % (2023 г. – 97,08 %).

Анализ выполнения варианта в сопоставлении с результатами всего массива

Содержательный анализ выполнения заданий Ким по литературе в 2024 году проводится на основе статистического анализа всего массива результатов основного дня основного периода экзамена и открытого варианта № 302, формулировки заданий из которого приводятся в материалах анализа. Всего с вариантом № 302 работал 31 человек.

Вариант № 302 содержал отрывок из романа Л.Н Толстого «Война и мир» и стихотворение Б.Ш. Окуджавы «Вот комната эта...»

Задания базового уровня сложности.

Задание 1. Назовите художественный прием, основанный на противопоставлении, в данном случае стилей общения отца и сына.

В массиве максимальный 1 балл набрали 90 %, не выполнили задание 10 %. По варианту № 302 справились 90,4 %, не выполнили задание 9,6 %.

Задание 2. Установите соответствие между персонажами «Войны и мира», фигурирующими в данном фрагменте и деталями их портретов: к каждой позиции первого столбца подберите соответствующую позицию из второго столбца.

А) Князь Николай Андреевич	1) «С стриженной головой, в очках, светлых панталонах по тогдашней моде...»
Б) Князь Андрей	2) «Строгая фигура ... в белом халате...»
В) Княжна Марья	3) «Все в фигуре... от усталого, скучающего взгляда до тихого мерного шага...»
	4) «Глаза... большие, глубокие и лучистые... делались привлекательнее красоты...»

Запишите в таблицу выбранные цифры под соответствующими буквами.

А	Б	В

При выполнении этого задания участники ЕГЭ испытали определенные затруднения. В целом данное задание выполнено всего на 46,25 %, по варианту № 302 – 46,4 %, не набрали балл 53,6 %. Допущенные ошибки свидетельствуют о недостаточном знании текста, упущении деталей, неумении соотнести их с героями.

Задание 3. Заполните пропуски в следующем предложении. В ответе запишите 2 термина в порядке их следования в предложении без пробелов, запятых и других дополнительных символов.

Роман – _____ «Война и мир» с его «мыслью семейной» развивает лучшие традиции _____ как литературного направления.

78,7 % участников экзамена выполнили задание, 21,3 % допустили ошибки. При выполнении варианта № 302 справились 93,6 % с заданием, 6,4 % получили 0 баллов. Затруднения вызваны недостаточным владением теоретическими понятиями и умением включать их в литературоведческий текст, поскольку такой тип заданий редко используется в практике преподавания литературы.

Задание 6. Заполните пропуски в следующем предложении. В ответе запишите два термина в порядке их следования в предложении без пробелов, запятых и других дополнительных символов.

Стихотворение Б.Ш. Окуджавы относится к _____ как роду литературы и состоит из шести _____ – четверостиший.

Экзаменуемые на 81,6 % выполнили задание, 18,4 % допустили ошибку. В варианте № 302 78,1 % получили 1 балл, 12,9 % – 0 баллов. Здесь также отражается недостаток в знании теории и навыке ее использования, что можно изжить только систематически выполняя такого рода задания.

Задание 7. *Укажите прием, основанный на сопоставлении предметов или явлений, к которому прибегает автор в строке: «в ней жизнь моя тает густая, как дым».*

91,6 % участников верно выполнили задание, 8,4 % допустили ошибку. В варианте № 302 96,8 % выпускников правильно ответили, 3,2 % получили 0 баллов. Доля успешно справившихся весьма высока во всех группах.

Задание 8. *Из приведенного ниже перечня выберите все названия художественных средств и приемов, использованных поэтом в данном произведении. Запишите цифры, под которыми они указаны.*

1) эпитет, 2) метафора, 3) риторический вопрос, 4) сарказм, 5) анафора.

С данным заданием справились 56,6 % участников, 43,5 % получили 0 баллов. По варианту № 302 65,5 % получили 1 балл и 35,5 % дали неверный ответ. Данное задание выявляет умения дифференцировать литературоведческие термины и находить, распознавать эти явления в тексте. Затруднения связаны с недостаточной готовностью выпускников соотносить определения понятий и их наличие в произведении. И здесь особую сложность представляет лирика, поскольку школьный опыт предоставляет мало возможностей для подобной работы с этим родом литературы.

Задания повышенного уровня сложности

Задание 4.1. *В чем состоят особенности взаимоотношений князя Андрея и его отца?*

Задание 4.2. *Что скрывается за суровостью старого князя?*

Задания повышенного уровня на максимальные 2 балла по критерию «Понимание предложенного текста и привлечение его для аргументации» выполнены у 88,7 % всех участников, что говорит о высокой степени понимания, умение формулировать прямой ответ на вопрос, использовать текст, 10,5 % получили 1 балл и только 0,8 % процента не смогли выполнить задание. По критерию «Логичность, соблюдение речевых и грамматических ошибок» 2 балла у 76,7 %, 1 балл – 20,1 %, 0 баллов – 1,3 %. Это показатель того, что даже те, кто справился с заданием, допустили две и более ошибок – это 0,5 %.

Задания повышенного уровня сложности

Задания № 4 и 9 – ответы на проблемные вопросы по отрывку и лирическому тексту, при выполнении которых выпускники не испытали особенных затруднений.

В открытом варианте № 302 по 1 критерию 2 балла получили 100 % участников, за речь 2 балла – 90,3 %, 1 балл – 9,7 %.

Задание 9.1. *Как соотносятся в стихотворении Б.Ш. Окуджавы мир за «окошком» и «комната – крепость» поэта?*

Задание 9.2. *В чем состоит, по мнению автора, истинное призвание поэта?*

Задания по лирическому тексту по первому критерию на 2 балла выполнили 83,3 %, на 1 балл – 15,9 %, 0 – 0,8 %. Несколько ниже этот показатель по сравнению с прозаическим текстом у получивших 2 балла (на 5,4 %), при этом больше тех, кто получил 1 балл (на 6,4 %). По критерию «Логичность, соблюдение речевых и грамматических ошибок» 2 балла у 70,7 %, 1 балл – 28 %, 0 баллов – 1,3 %. Данные цифры по этому критерию близки к выполнению задания по прозе.

В открытом варианте № 302 по 1 критерию 2 балла получил 90,3 % участников, 1 балл – 9,7 %, за речь 2 балла – 83,9 %, 1 балл – 16,1 %.

Таким образом, можно сделать вывод, что с заданиями по приведенным текстам только 0,8 % не справились.

Задание 5. *Назовите произведение отечественной литературы первой половины XIX века (с указанием автора), в котором важную роль играет изображение взаимоотношений отцов и детей. В чем эти взаимоотношения можно сопоставить с отношениями Андрея и Николая Болконских (по приведенному фрагменту)?*

По 1 критерию «Сопоставление выбранного произведения с предложенным текстом» из всех участников максимальные 2 балла получили 68,2 %, 1 балла – 10,9 %, 0 баллов – 20,9 %. Такой процент работ, оцененных 0 баллов, объясняется тем, что участники не учли указанный для выбора произведения исторический период, обратившись к текстам второй половины XIX века.

Очевидны результаты по критерию 2 «Привлечение текста произведения при сопоставлении для аргументации»: максимальные 4 балла – у 38,1 %, 3 балла – у 18 %, 2 балла – у 16,3 %, 1 балл – 26,7 % и 0 баллов – у 20,9 %. Показатели по речевой грамотности: 3 балла – 56,5 %, 2 балла – 21,8 %, 1 балл – 0 баллов – 21,8 %, т.е. даже в 0,9 % работ справившихся ошибки находятся на недопустимом уровне.

В открытом варианте № 302 по 1 критерию 2 балла получил 61,3 % участников, 1 балл – 0 %, 0 баллов – 38,7 %; за привлечение текста 4 балла – 51,6 %, 3 балла – 6,5 %, 2 балла – 3,2 %, 1 балл – 0 %, 0 баллов – 38,7 %; за речь 2 балла – 51,6 %, 1 балл – 9,7 %, 0 баллов – 38,7 %.

Как мы видим, если по критерию 1 ставится 0 баллов, задание считается невыполненным и ответ далее не проверяется, что и наблюдается в ряде случаев. В целом задание сопоставительного характера по-прежнему вызывают трудности у выпускников и нуждаются в системной предварительной проработке.

Задание 10. Назовите произведение отечественной или зарубежной поэзии (с указанием автора), в котором раскрывается внутренний мир поэта. В чем это произведение схоже (различно) со стихотворением Б.Ш Окуджавы?

В общем массиве участников по 1 критерию «Сопоставление выбранного произведения с предложенным текстом» из всех участников максимальные 2 балла получили 68,2 %, 1 балла – 8,4 %, 0 баллов – 23,4 %. Этот процент работ говорит том, что экзаменуемые не смогли подобрать для сопоставления соответствующее произведение, исказили авторскую позицию или просто не приступили к данной работе.

Соответствуют первому критерию результаты по критерию 2 «Привлечение текста произведения при сопоставлении для аргументации»: максимальные 4 балла – у 39,3 %, 3 балла – у 17,6 %, 2 балла – у 15,5 %, 1 балл – 4,2 % и 0 баллов – у 32,5 %. В работах с 0 баллов при аргументации привлекался либо текст предложенного произведения, либо вообще не привлекались тексты, либо искажалась авторская позиция. Сопоставление лирических текстов вызывает у выпускников еще больше сложностей, чем прозаических. Причина в недостаточном знании поэзии наизусть, неумении тематически дифференцировать тексты и в целом проводить сопоставительный анализ лирических произведений. Показатели по речевой грамотности: 2 балла – 55,29 %, 1 балл – 18,8 %, 0 баллов – 25,9 %.

В открытом варианте № 302 по 1 критерию 2 балла получил 64,5 % участников, 1 балл – 3,2 %, 0 баллов – 32,3 %; за привлечение текста 4 балла – 29 %, 3 балла – 16,15 %, 2 балла – 22,6 %, 1 балл – 0 %, 0 баллов – 32,3 %; за речь 2 балла – 41 %, 1 балл – 22,6 %, 0 баллов – 35,5 %.

Задания высокого уровня сложности

В задании 11 – написание развернутого аргументированного ответа в жанре сочинения – представлено 5 направлений тем. В открытом варианте № 302 они сформулированы следующим образом:

11.1. Семья Мармеладовых в романе Ф.М. Достоевского «Преступление и наказание».

11.2. Четыре «долгой!» в поэме В.В. Маяковского «Облако в штанах»

11.3. Каков смысл названия рассказа А.И. Солженицына «Один день Ивана Денисовича»?

11.4. Поединок добра и зла в отечественной литературе. (На примере произведений одного из писателей А.С. Пушкин, Ф.М. Достоевский, М.А. Булгаков)

11.5. Какие эпизоды из романа М.А. Шолохова «Тихий Дон» Вы бы выбрали для иллюстрирования? (С опорой на текст произведения)

По первому критерию «Соответствие сочинения теме и ее раскрытие» максимальные 3 балла получили 41,4 %, 2 балла – 37,7 %, 1 балл – 14,2 %, 0 баллов – 6,7 %. 0 баллов – это отсутствие работы, тема не раскрыта или сочинение написано не по теме. Хочется отметить, что процент работ, оцененных 3 и 2 баллами достаточно высок, что свидетельствует

о понимании большинством участников предложенной задачи. В варианте № 302 3 балла у 45,5 % работ, 2 балла – 32,3 %, 1 балла – 19,4 %, 0 баллов – 3,2 %.

По второму критерию «Привлечение текста произведения для аргументации» 3 балла получили 47,3 %, 2 балла – 34,7 %, 1 – 10,5 %, 0 баллов – 7,5 %. Высокий выполнения показывает, что текст привлекался на уровне анализа, не было искажения авторской позиции, и если допускалось, то незначительное число фактических ошибок. В варианте № 302 3 балла – у 54,8 %, 2 балла – 32,3 %, 1 балл – у 9,7 %, 0 баллов – у 3,2 %.

Третий критерий «Опора на теоретико-литературные понятия» 3 баллами оценен у 31,8 % участников, 2 баллами – у 47,7 %, 1 баллом – у 13,8 %, 0 баллов – у 6,7 %. Преобладание 2 –балльных работ свидетельствует о том, что большинство участников включали теоретико-литературные понятия в свои сочинения, но только одно из них использовали для анализа текста в целях раскрытия темы сочинения. Выпускникам не хватает опыта использования теории литературы в аналитических целях и при создании собственных текстов, т.е. термины находятся у них на теоретическом уровне. В варианте № 302 примерно такое же соотношение баллов, как в общем массиве работ: 3 балла – у 25,8 %, 2 балла – 58,1 %, 1 балл – у 12,9 %, 0 баллов – у 3,2 %.

Умения, связанные с критерием 4 «Композиционная цельность и логичность», в наибольшей степени сформированы у экзаменуемых, поэтому 3 балла получили 58,2 %, 2 балла – 30,5 %, 1 балл – 4,6 %, 0 баллов – 6,7 %. В варианте № 302 3 балла – у 54,8 %, 2 балла – 32,3 %, 1 балл – у 9,7 %, 0 баллов – у 3,2 %. Сочинения в основном характеризуются композиционной целостностью, логичностью, не имеют логических несоответствий и необоснованных повторов.

Следующая группа умений связана со следованием языковым нормам русского языка. По критерию «Соблюдение речевых норм» максимальные 3 балла получили 33,5 % участников, 2 балла – 34,7 %, 1 балл – 17,6 %, 0 баллов – 14,2 %. Значит, в большинстве работ – 68,2 % – допущено не более 3 речевых ошибок. Это положительный показатель, поскольку именно речевые недочеты – один из самых распространенных типов, который плохо дифференцируется школьниками. В варианте № 302 3 балла – у 35,5 %, 2 балла – 29 %, 1 балл – у 25,8 %, 0 баллов – у 9,7 %.

Необходимо отметить хороший уровень орфографической подготовки выпускников: по 6 критерию «Соблюдение орфографических норм» максимальный балл получили 83,3 % и только 16,7 % допустили 3 и более ошибок. В варианте № 302 1 балла – у 87,1 %, 0 баллов – у 12,9 %.

По седьмому критерию «Соблюдение пунктуационных норм» максимальные баллы получили 68,6 %, 0 баллов – 31,4 %. Т.е. примерно в 1/3 работ допущено 3 и более ошибок, однако эта цифра не является критической. В варианте № 302 1 балла – у 71 %, 0 баллов – у 29 %.

Достаточно распространенными ошибками в школьной практике являются грамматические, но участники ЕГЭ продемонстрировали по 8 критерию «Соблюдение грамматических норм» высокий результат – 88,7 % получили максимальный балл и лишь 11,3 % – 0 баллов. В вариант № 302 положительный процент еще выше – 93,5 %.

Анализ выполнения задания № 11 КИМ в 2024 году по всему массиву участников позволяет сделать вывод: только 12,2 % не справились с заданием высокого уровня сложности, тогда как 88,8 % эту работу выполнили успешно.

Прочие результаты статистического анализа

Прочих результатов статистического анализа не проводилось

3.2.2. Содержательный анализ выполнения заданий КИМ

Содержательный анализ выполнения заданий КИМ проведен на основе полученных результатов статистического анализа всего массива результатов экзамена и открытого варианта.

Задание базового уровня № 2 выполнено ниже 50 %.

Установите соответствие между персонажами «Войны и мира», фигурирующими в данном фрагменте и деталями их портретов: к каждой позиции первого столбца подберите соответствующую позицию из второго столбца.

А) Князь Николай Андреевич	1) «С стриженной головой, в очках, светлых панталонах по тогдашней моде...»
Б) Князь Андрей	2) «Строгая фигура ... в белом халате...»
В) Княжна Марья	3) «Все в фигуре... от усталого, скучающего взгляда до тихого мерного шага...»
	4) «Глаза... большие, глубокие и лучистые... делались привлекательнее красоты...»

Запишите в таблицу выбранные цифры под соответствующими буквами.

А	Б	В

Типичные ошибки

Ошибки связаны с неумением провести соотнесения героев и их характеристик.

Анализ затруднений

Анализ затруднений показывает, что на экзамене далеко не все могут вспомнить детали и подробности из текста, соотнести героев и их судьбу, имена, социальный статус, персонажей и их высказывания, недостаточно хорошо знают портретные характеристики героев произведений.

Пути преодоления

На уроках литературы следует проводить работу над художественными деталями.

Недостаточно высок процент выполнения задания № 8 базового уровня – 56,25 %.

Задание 8. Из приведенного ниже перечня выберите все названия художественных средств и приемов, использованных поэтом в данном произведении. Запишите цифры, под которыми они указаны.

1) эпитет, 2) метафора, 3) риторический вопрос, 4) сарказм, 5) анафора.

Задание № 8, требующее определить в лирическом тексте указанные художественные средства и приемы.

Типичные ошибки

Также сложность вызывает стиховедческая терминология и определение размера стихотворение, поскольку в школьной практике изучения литературы обучающиеся знакомятся со стихотворными размерами в среднем звене и в дальнейшем крайне редко возвращаются к этому материалу.

Пути преодоления типичных ошибочных ответов

Система подготовки к ЕГЭ по литературе предполагает внимательное чтение художественных текстов, работу с системой персонажей, внимание к деталям, тренировку выполнения заданий на знание текста, особенно крупных прозаических произведений.

При подготовке к экзамену следует объединить два направления работы: во-первых, теоретическое освоение терминов и понятий, общее понимание механизмов создания тех или иных художественных приемов; во-вторых, формирование умения видеть художественные приемы, использованные в конкретном тексте, правильно атрибутировать их, определять их художественную функцию и говорить о них на языке предмета, уместно используя термины.

Для решения первой задачи нужно опираться на перечень терминов и понятий, представленных в кодификаторе, и надежные справочные источники, содержащие толкование актуальных понятий. Важно при этом не ограничиваться одним определением, а, сопоставив несколько, постараться увидеть ту основу, механизм использования языка, на котором строится прием. Это поможет экзаменуемым легче находить соответствующее средство выразительности в лирическом тексте и позволит им более уверенно чувствовать себя при выполнении других заданий на знание «литературоведческой азбуки». Обращение к различным справочным материалам, необходимость оценивать их качество и выбирать лучшие из них имеют не только предметное, но и метапредметное значение, так как стимулируют выпускников к самостоятельной

информационно-познавательной деятельности, способствуют формированию навыков получения необходимой информации из словарей разных типов, развивают умения ориентироваться в различных источниках информации, критически оценивать и интерпретировать информацию.

Наиболее эффективным способом решения второй задачи является тренинг. Он же позволит провести быструю диагностику готовности выпускников к выполнению задания на этапах входного, промежуточного и предэкзаменационного контроля.

Задания повышенного уровня № 5 и № 10 на сопоставление

Задания повышенного уровня № 5 и № 10 на сопоставление предложенных текстов с выбранными произведениями выполнены выше требуемых контрольных цифр. Встречающиеся ошибки требуют метапредметных и предметных навыков.

Типичные ошибки

В работе с отрывком из прозаического произведения в задании № 5 и лирическим произведением в задании № 10 сложности возникали с критерием «Привлечение текста произведения для аргументации» (менее 40 % получили максимальный балл), в частности, с использованием цитат, с умением выбирать элементы, которые можно использовать для подкрепления высказанных суждений, оперировать именами и фактами, выявлять мотивы поступков персонажей, сравнивать авторские позиции в лирике.

Анализ затруднений

Анализ затруднений показывает на слабую сформированность умений приводить аргументы для подкрепления высказанных суждений, оперировать именами и фактами, выявлять мотивы поступков персонажей, сравнивать авторские позиции в лирике.

Пути преодоления затруднений

С целью повышения результатов по указанному параметру экзаменуемый должен научиться привлекать текст литературного произведения для аргументации своих тезисов. Для этого ему необходимо: хорошо понимать содержание конкретного произведения, в том числе лирического стихотворения; уметь анализировать его. При этом ему нужно постоянно быть «в поле» текста, видеть особенности художественной формы произведения, оперировать именами и фактами, выявлять мотивы поступков персонажей и т.п. и делать это так, чтобы избежать банального пересказа и не сбиться на общие рассуждения о содержании. Анализ результатов выполнения заданий повышенной сложности с очевидностью показывает, что совершенствование умений анализировать текст произведения, уместно и убедительно привлекать его для ответа на поставленный вопрос было и остается одним из главных направлений работы при подготовке к итоговому контролю.

Задания повышенного уровня сложности

В задании № 11, заключающемся в создании развернутого аргументированного ответа в жанре сочинения, 8 критериев для оценивания, из них только два по соответствию можно рассматривать как критические.

Типичные ошибки

Критерий № 3. «Опора на теоретико-литературные понятия». Только 31,8 % выпускников получили максимальные 3 балла. В ряде работ только одно понятие было использовано для анализа текста, были допущены ошибки в использовании терминов, а в некоторых сочинениях термины вовсе отсутствовали.

Критерий № 5 «Соблюдение речевых норм». Лишь 33,5 % выпускников не вышли за границу максимального балла, допустив не более 1 речевой ошибки.

Пути преодоления затруднений

Для преодоления проблем с использованием литературоведческих понятий необходимо не только знать их в системе, иметь в активном запасе и составлять тексты с применением терминов. После определения с темой сочинения нужно составить терминологический минимум, который будет применен при написании собственного текста.

Работа над речевыми недочетами, умение распознавать речевые ошибки – результат долговременной и системной деятельности как на уроках литературы, так и на уроках русского языка. Важно находить, анализировать и исправлять речевые ошибки. Перепроверка выпускником сочинения при процедуре ЕГЭ на предмет речевых недочетов должна быть обязательной.

3.2.3. Анализ метапредметных результатов обучения, повлиявших на выполнение заданий КИМ

Согласно ФГОС СОО, при изучении предметов должны быть достигнуты не только предметные, но и метапредметные результаты, в том числе:

- владение навыками познавательной, учебно-исследовательской и проектной деятельности, навыками разрешения проблем;
- способность и готовность к самостоятельному поиску методов решения практических задач, применению различных методов познания (регулятивные);
- готовность и способность к самостоятельной информационно- познавательной деятельности, умение ориентироваться в различных источниках информации, критически оценивать и интерпретировать информацию, получаемую из различных источников;

– владение языковыми средствами – умение ясно, логично и точно излагать свою точку зрения, использовать адекватные языковые средства;

– владение навыками познавательной рефлексии как осознания совершаемых действий и мыслительных процессов, их результатов и оснований, границ своего знания и незнания, новых познавательных задач и средств их достижения.

Проверяемые требования к метапредметным результатам освоения основной образовательной программы среднего общего образования (КИМ)

1. Познавательные УУД

1.1. Базовые логические действия

1.1.1. Устанавливать существенный признак или основания для сравнения, классификации и обобщения;

1.1.2. Выявлять закономерности и противоречия в рассматриваемых явлениях;

1.1.3. Самостоятельно формулировать и актуализировать проблему, рассматривать её всесторонне, определять цели деятельности, задавать параметры и критерии их достижения;

1.1.4. Вносить коррективы в деятельность, оценивать соответствие результатов целям, оценивать риски последствий деятельности;

1.1.5. Развивать креативное мышление при решении жизненных проблем.

1.2. Базовые исследовательские действия

1.2.1. Владеть навыками учебно-исследовательской и проектной деятельности, навыками разрешения проблем;

1.2.2. Овладение видами деятельности по получению нового знания, его интерпретации, преобразованию и применению в различных учебных ситуациях, в том числе при создании учебных и социальных проектов;

1.2.3. Формирование научного типа мышления, владение научной терминологией, ключевыми понятиями и методами;

1.2.4. Выявлять причинно-следственные связи и актуализировать задачу, выдвигать гипотезу её решения, находить аргументы для доказательства своих утверждений, задавать параметры и критерии решения;

1.2.5. Анализировать полученные в ходе решения задачи результаты, критически оценивать их достоверность, прогнозировать изменение в новых условиях;

1.2.6. Уметь переносить знания в познавательную и практическую области жизнедеятельности; уметь интегрировать знания из разных предметных областей; осуществлять целенаправленный поиск переноса средств и способов действия в профессиональную среду;

1.2.7. Способность и готовность к самостоятельному поиску методов решения практических задач, применению

различных методов познания; ставить и формулировать собственные задачи в образовательной деятельности и жизненных ситуациях; ставить проблемы и задачи, допускающие альтернативные решения; выдвигать новые идеи, предлагать оригинальные подходы и решения; разрабатывать план решения проблемы с учётом анализа имеющихся материальных и нематериальных ресурсов;

1.3. Работа с информацией

1.3.1. Владеть навыками получения информации из источников разных типов, самостоятельно осуществлять поиск, анализ, систематизацию и интерпретацию информации различных видов и форм представления;

1.3.2. Создавать тексты в различных форматах с учётом назначения информации и целевой аудитории, выбирая оптимальную форму представления и визуализации;

1.3.3. Оценивать достоверность, легитимность информации, её соответствие правовым и морально-этическим нормам;

1.3.4. Использовать средства информационных и коммуникационных технологий в решении когнитивных, коммуникативных и организационных задач с соблюдением требований эргономики, техники безопасности, гигиены, ресурсосбережения, правовых и этических норм, норм информационной безопасности;

1.3.5. Владеть навыками распознавания и защиты информации, информационной безопасности личности.

2. Коммуникативные УУД

2.1. Общение

2.1.1. Осуществлять коммуникации во всех сферах жизни; владеть различными способами общения и взаимодействия;

2.1.2. Развёрнуто и логично излагать свою точку зрения с использованием языковых средств;

2.1.3. Аргументированно вести диалог.

3. Регулятивные УУД

3.1. Самоорганизация;

3.1.1. Самостоятельно осуществлять познавательную деятельность, выявлять проблемы, ставить и формулировать собственные задачи в образовательной деятельности и жизненных ситуациях; давать оценку новым ситуациям;

3.1.2. Самостоятельно составлять план решения проблемы с учётом имеющихся ресурсов, собственных возможностей и предпочтений; делать осознанный выбор, аргументировать его, брать ответственность за решение;

оценивать приобретённый опыт; способствовать формированию и проявлению широкой эрудиции в разных областях знаний;

3.2. Самоконтроль

3.2.1. Давать оценку новым ситуациям, вносить коррективы в деятельность, оценивать соответствие результатов целям;

3.2.2. Владеть навыками познавательной рефлексии как осознания совершаемых действий и мыслительных процессов, их результатов и оснований; использовать приёмы рефлексии для оценки ситуации, выбора верного решения; уметь оценивать риски и своевременно принимать решения по их снижению;

3.3. Эмоциональный интеллект, предполагающий сформированность: саморегулирования, включающего самоконтроль, умение принимать ответственность за своё поведение, способность адаптироваться к эмоциональным изменениям и проявлять гибкость, быть открытым новому; внутренней мотивации, включающей стремление к достижению цели и успеху, оптимизм, инициативность, умение действовать, исходя из своих возможностей

Достижение этих результатов влияет как на успешность освоения учебных предметов, так и на результаты ЕГЭ.

Примерная программа отражает следующие метапредметные результаты освоения литературы на уровне основного общего образования:

– умение самостоятельно определять цели своего обучения, ставить и формулировать для себя новые задачи в учебе и познавательной деятельности, развивать мотивы и интересы своей познавательной деятельности (регулятивные);

– умение самостоятельно планировать пути достижения целей, в том числе альтернативные, осознанно выбирать наиболее эффективные способы решения учебных и познавательных задач (регулятивные);

– умение соотносить свои действия с планируемыми результатами, осуществлять контроль своей деятельности в процессе достижения результата, определять способы действий в рамках предложенных условий и требований, корректировать свои действия в соответствии с изменяющейся ситуацией (регулятивные);

– умение оценивать правильность выполнения учебной задачи, собственные возможности ее решения; владение основами самоконтроля, самооценки, принятия решений и осуществления осознанного выбора в учебной и познавательной деятельности (регулятивные); умение определять понятия, создавать обобщения, устанавливать аналогии, классифицировать, самостоятельно выбирать основания и критерии для классификации, устанавливать причинно-следственные связи, строить логическое рассуждение, умозаключение (индуктивное, дедуктивное и по аналогии) и делать выводы (познавательные);

– умение создавать, применять и преобразовывать знаки и символы, модели и схемы для решения учебных и познавательных задач (познавательные);

– смысловое чтение (коммуникативные);

– умение организовывать учебное сотрудничество и совместную деятельность с учителем и сверстниками; работать индивидуально и в группе: находить общее решение и разрешать конфликты на основе согласования позиций и учета интересов; формулировать, аргументировать и отстаивать свое мнение (коммуникативные);

– умение осознанно использовать речевые средства в соответствии с задачей коммуникации, для выражения своих чувств, мыслей и потребностей (коммуникативные);

– планирования и регуляции своей деятельности (регулятивные); владение устной и письменной речью; монологической контекстной речью (коммуникативные);

– формирование и развитие компетентности в области использования информационно-коммуникационных технологий (познавательные).

Большое влияние на успешность выполнения заданий КИМ ЕГЭ по литературе оказывает сформированность метапредметных результатов.

Экзаменационная работа построена с учётом принципа вариативности: экзаменуемым предоставляется право выбора при выполнении заданий, предполагающих развернутые ответы во всех содержательных блоках (№ 4.1 или 4.2, № 9.1 или 9.2, задание № 11.1–11.5), исключая задания с кратким ответом (№ 1 –3, № 6 –8) и задания сопоставительного характера (№ 5 и № 10). *Недостаточный уровень владения основами самооценки, принятия решений и осуществления осознанного выбора в учебной и познавательной деятельности* не позволяет адекватно оценить свои знания и определиться с выбором задания или темой сочинения, соответствующими уровню собственных возможностей.

При выполнении заданий № 2 и 8 базового уровня, проверяющих знание текста прозаического произведения и *требующих соотнесения героев и их характеристик*, а также требующих определить в лирическом тексте указанные художественные средства и приемы, только 46,6 % и 56,5 % участников справились успешно, 53,4 % и 43,5 % допустили ошибки. Это свидетельствует о недостаточной степени сформированности такого метапредметного умения, *как определение понятия, создание обобщения, установление аналогии*.

Поскольку все задания в структуре экзаменационной работы предполагают работу с художественным текстом и его анализ, большое влияние на качество выполнения заданий *оказывают навыки исследовательской работы и смыслового чтения, умение создавать обобщения, устанавливать аналогии, самостоятельно выбирать основания и критерии для сравнения, устанавливать причинно-следственные связи, строить логическое рассуждение, умозаключение (индуктивное, дедуктивное и по аналогии) и делать выводы*. Например, в ряде работ (задания № 4.1 и 4.2, 9.1. и 9.2) снижение баллов по критерию «Соответствие ответа заданию» связано с неверным пониманием сути задания, вопроса или направления анализа.

Очень важна роль сформированности метапредметных умений и при проведении *сопоставительного анализа*, т.к. *сравнение произведений* должно производиться в соответствии с поставленной задачей (указание сходства или различия, элементов сближающих произведения между собой): в 2024 году 20,9 % (по прозаическому отрывку) и 23,4 % (по лирическому тексту) не справились с заданием №5 на сопоставление. Процент успешности выполнения задания составил 79,1 % по прозаическому отрывку. Процент успешности выполнения задания составил 76,6 % по лирическому отрывку. *Это говорит о сформированности данных метапредметных умений, в частности работа с информацией 1.3.1. – владеть навыками получения информации разных типов, самостоятельно осуществлять поиск, анализ, систематизацию и интерпретацию информации.*

Поэтому очень важно, прежде всего, научить обучающихся правильно читать задание, отбирать нужный материал и анализировать его. Кроме того, недочеты в развитии читательской грамотности привели к тому, что экзаменуемые не обратили внимание на указанную датировку в задании, что привело к обнулению задания у некоторых выпускников.

Значимым метапредметным умением является *осознанное использование речевых средств* в соответствии с задачей коммуникации для выражения своих чувств, мыслей и потребностей. Традиционная проблемная зона экзаменуемых – соблюдение речевых норм: в задании №11 по этому критерию 0 баллов получили 14,2 %, что свидетельствует о *достаточном уровне владения речевыми средствами.*

В этом году следует отметить и *нарушения пунктуационных норм*: задании №11 – 31,4 % получили 0 баллов по этому критерию. Однако это превышает уровень в 50 %.

Одной из причин предыдущей проблемы и других в работах является недостаточная развитость такого метапредметного навыка, как познавательная рефлексия, осознание совершаемых действий и мыслительных процессов, их результатов и оснований. Выпускники не всегда могут и успевают провести самоанализ выполненных заданий, что могло бы привести к устранению недочетов.

Совершенствование речевых умений имеет также большое метапредметное значение, поскольку ясное, логичное и точное изложение своей позиции, использование адекватных языковых средств ее выражения необходимы для осуществления успешной коммуникации в любой сфере. Эти умения формируются постепенно, не являются специфическими и исправления различных нарушений норм культуры речи.

Пути преодоления

Вдумчивое, осмысленное чтение литературных произведений «со словарем в руках» помогает заполнить семантические лакуны в языке экзаменуемых; анализ художественных текстов способствует развитию читательской зоркости, формирует чуткое отношение к писательскому слову и таким образом тоже вносит свой вклад в обогащение речи

выпускников. Поскольку письменная речь очень индивидуализирована, для ее эффективного совершенствования удобно использовать индивидуальные траектории, обусловленные качеством литературной подготовки выпускника, уровнем его общего и речевого развития, целями, которые он ставит перед собой на экзамене, и т.п. Полезно редактировать тексты своих и чужих развернутых ответов после проверки их учителем и исправлять речевые ошибки разными способами, определять тип каждой речевой ошибки и объяснять механизм ее возникновения, чтобы формировать языковую зоркость, осознанное чувство нормы. Экзаменуемым нужно больше погружаться в среду, где соблюдаются нормы культуры речи, читать тексты, написанные чистым, правильным языком, а также наращивать опыт исправления конкретных речевых ошибок, начиная с наиболее распространенных, выполнять работу над речевыми ошибками в своих ответах.

Однако при всех указанных дефицитах в области метапредметных навыков и результатов только одно задание базового уровня № 2, выявляющее знание художественного прозаического текста, выполнено менее чем на 50 %: результат его выполнения – 46,25 %. Все это свидетельствует о необходимости повторять содержание произведений, вести читательские дневники, фиксировать в таблицах и схемах систему персонажей, больше обращать внимание на речевые характеристики героев, текстовые детали, что связано с навыками смыслового чтения.

И, тем не менее, выпускники 2024 года продемонстрировали высокий уровень метапредметных навыков в области познавательной и учебной деятельности: умение ориентироваться в информационном поле, адекватно интерпретировать информацию (*работа с информацией*), умение высказывать свою точку зрения в формате ответа на проблемный вопрос – 2.1.2. (*коммуникативные УУД*), создание самостоятельного высказывания, показали высокую степень аналитических способностей, навыки планирования, регуляции и рефлексии своей деятельности в рамках выполнения заданий ЕГЭ по литературе (*самоконтроль*) 3.2.2. – *владеть навыками познавательной рефлексии как осознания совершаемых действий и мыслительных процессов.*

3.2.4. Выводы об итогах анализа выполнения заданий, групп заданий:

Проведённый анализ результатов ГИА по литературе в Орловской области в 2024 году свидетельствует о хорошем уровне знания предмета выпускниками региона и подготовке к экзамену.

Перечень элементов содержания / умений и видов деятельности, усвоение которых всеми школьниками региона в целом можно считать достаточным:

- знание истории и теории литературы;
- умение соотносить предлагаемое произведение с эпохой, творчеством автора, владение теорией литературы;
- умение анализировать и интерпретировать литературное произведение, выявлять авторскую позицию;

– умение привлекать текст для аргументации на уровне анализа фрагментов, образов, микротем, деталей.

Перечень элементов содержания / умений и видов деятельности, усвоение которых всеми школьниками региона в целом, школьниками с разным уровнем подготовки нельзя считать достаточным:

– знание содержания текста, в том числе наизусть;

– умение сопоставлять литературные произведения, аргументированно формулировать свое отношение к прочитанному;

– умение глубоко раскрыть тему и убедительно рассуждать при написании сочинения;

– умение привлекать текст произведения для аргументации в сочинении;

– использование в развернутом аргументированном ответе в жанре сочинения соответствующих теоретико-литературные понятия;

– следование нормам речи, умение создавать текст в соответствии с нормами речи, в том числе, пунктуационными.

Анализируя изменения успешности выполнения заданий разных лет по проверяемым знаниям и умениям, можно отметить, что в 2024 году представляются актуальными проблемы:

на базовом уровне заданий:

– сложности с воспроизведением деталей и элементов, связанных со знанием и запоминаем художественного текста (ошибки в соотношении персонажей и портретов);

– умение дифференцировать средства художественной изобразительности и находить их в текст;

– знание истории и теории литературы, умение соотносить произведение с эпохой, творчеством автора;

на повышенном уровне заданий:

– недостаточная сформированность умений и навыков, связанных с созданием собственного логически цельного речевого высказывания, ясность и точность выражения мысли;

– качество владения приемами и методами сравнительного анализа текстов;

– сложность в подборе контекста для сравнения лирических произведений, что является следствием невысокого уровня знания наизусть выпускниками поэтических текстов;

– неполная сформированность умений, позволяющих выявлять особенности поэтики автора, видов и функций выразительных средств, элементов художественной формы;

– недостаточность читательского кругозора школьников;

– сниженный уровень речевой грамотности выпускников, проявившийся во всех заданиях с развернутым ответом;

на высоком уровне заданий:

- проблемы с написанием объемного сочинения в условиях экзаменационного хронометража;
- сложности с выбором темы и недостаточное владение историко-литературным материалом для ее раскрытия;
- недопонимание выпускниками того, что соответствует требованию глубокого, многостороннего раскрытия темы;
- недостаточность анализа текста произведения, привлекаемого для аргументации, тяготение к пересказу или общим рассуждениям о произведении;
- недостаточное и не всегда осознанное или уместное употребление литературоведческих терминов, а иногда их полное игнорирование;

– нарушение норм речевой грамотности, в особенности, пунктуационной.

Важнейшими *предпосылками высокого процента* выполнения заданий по литературе по-прежнему следует считать:

- хорошее знание содержания текстов произведений, определяемых КИМ, в том числе и наизусть;
- умение соотнести работу с критериями ее оценивания;
- готовность работать с текстами, не указанными в КИМ;
- умение соотнести имеющиеся возможности и предлагаемые на выбор задания;
- знание законов поэтической речи и умение работать с лирическим текстом, понимание философского подтекста поэтических произведений;
- умение анализировать и интерпретировать художественное произведение в единстве его формы и содержания (на инструментальном уровне использовать термины и понятия при анализе произведений, демонстрировать глубину понимания идейно-художественного своеобразия изученных произведений, умение анализировать художественный текст в единстве его формы и содержания);
- сформированность навыков сопоставительного анализа литературных произведений, явлений и фактов с опорой на общее представление об историко-культурном контексте, понимание их места и роли в историко-литературном процессе (умение включать произведение в разнообразные историко-литературные связи, анализировать произведение в широком историко-культурном и литературном контексте, выдвигать основания для сопоставления и др.);
- формирование навыка написания как небольших творческих работ по предлагаемой проблеме развернутого характера, так и аргументированных ответов в жанре сочинения на литературную тему (выстраивать четкую композицию собственного текста, логически связывать части высказывания, формулировать тезисы, подтверждая их аргументами из текста, соблюдать речевые нормы и др.);

- соблюдение речевых норм русского языка при написании развернутых ответов;
- высокий уровень сформированности метапредметных и предметных компетенций выпускников.

Выводы об изменении успешности выполнения заданий разных лет по одной теме/проверяемому умению, виду деятельности:

В целом с заданиями первой части экзаменационной работы (базовый и повышенный уровни сложности) в 2024 году успешно справились почти все выпускники. Процент выполнения заданий № 2 «Знание содержания текста» – 46,25 % (2023 г. – 61,48 %, годом ранее процент выполнения составлял 44 %). Явное понижение процента выполнения, причем ежегодно меняются произведения авторов, которые содержатся в структуре КИМ.

В работе над заданием № 12 по критериям К2 «Привлечение текста произведения для аргументации» (высокий уровень) практически стабильные результаты выполнения 71,6 % и 72 % (2022 г.), К4 «Композиционная цельность и логичность изложения, умение композиционно цельно и логично создавать собственный текст – 79,12 % и 79 % (2022 г.). По критерию К3 «Уровень владения теоретико-литературными понятиями, умение использовать литературоведческие понятия для анализа» (высокий уровень) повысился процент выполнения на 3,41 % и стал 73,41 %.

Выводы о связи динамики результатов проведения ЕГЭ с использованием рекомендаций для системы образования Орловской области, включенных в статистико-аналитический отчет результатов ЕГЭ в предыдущие 2–3 года

Рекомендации статистико-аналитического отчета 2023 года:

- систематизировать работу по обучению написанию развернутых ответов (задания № 4 и № 8);
- в результате в 2024 году при выполнении заданий такого типа средний процент явно увеличился: по фрагменту средний процент выполнения по всем критериям составил 97,2 % (2023 г. – 94,7 %, 2022 г. – 88,3 %, по лирическому тексту – 97,2 % (2023 г. – 96,1 %, 2022г. – 85,3 %);
- по критерию «Соответствие ответа заданию и привлечение текста произведения для аргументации» по фрагменту средний процент выполнения – 99,2 % (2023г. – 96,1 %, 2022 г. – 92 %), лирике – 99,2 % (2023г. – 98,8 %, 2022 г. – 91 %);
- расширять читательский опыт и кругозор школьников, формировать у учащихся навык «контекстного» рассмотрения литературных явлений с привлечением внутрипредметных связей, и в систему преподавания литературы в школе обязательно включать практику заучивания текстов разных родов и жанров наизусть согласно программе по литературе; эти рекомендации были учтены филологами и использованы в практике преподавания;
- результат 2024 года – за выполнение заданий по сопоставлению фрагмента текста средний процент выполнения по всем критериям – 85,5 % (2023 г. – 81,1 %, 2022 г. – 76 %), по лирике несколько ниже – 75,9 % (2023г. – 80,2 %, 2022г. – 69,3 %).

В рекомендациях 2023 года указывалось на необходимость системной работы по подготовке к написанию развернутого аргументированного ответа в жанре сочинения объемом не менее 200 слов (задание № 11).

В результате в 2024 году по всем критериям средний процент выполнения – 87,3 % (2023 г. – 83,6 %, 2022 г. – 64 %).

Первый критерий «Соответствие сочинения теме и ее раскрытие» – самый важный – средний процент выполнения – 93,3 % (2023 г. – 91,7 %, 2022 г. – 59 %).

По второму критерию «Привлечение текста произведения для аргументации» средний процент выполнения – 92,5 % (2023г. – 91,3 %, 2022 г. – 62 %).

По третьему критерию, связанному с использованием теоретико-литературных понятий, средний процент выполнения – 93,3 % (2023 г. – 91,3 %, 2022 г. – 71 %).

По критерию «Композиционная цельность и логичность» средний процент выполнения – 93,3 % (2023 г. – 91,7 %, 2022 г. – 81,71 %).

По критерию в соблюдении речевых норм средний процент выполнения – 81,6 % (2023г. – 81,9 %, 2022 г. – 56 %).

Таким образом, можно сделать вывод, что учет рекомендаций для системы образования Орловской области, включенных в статистико-аналитический отчет результатов ЕГЭ 2023 года, повлиял на рост положительной динамики результатов экзамена по литературе в 2024 году.

Выводы о связи динамики результатов проведения ЕГЭ с проведенными мероприятиями, предложенными для включения в дорожную карту в 2024 году

На положительную динамику результатов ЕГЭ однозначно повлияли мероприятия, предложенные для включения в дорожную карту в 2024 году:

– методический анализ результатов ЕГЭ по литературе <http://www.orcoko.ru/statistiko-analiticheskie-otchety-i-metodicheskie-analizu-rezultatov-gosudarstvennoj-itogovoj-attestacii-2023-goda-gia-11/>

– адресные методические рекомендации по подготовке обучающихся к государственной итоговой аттестации (ЕГЭ) по литературе в 2023 –2024 учебном году <http://оиро.рф/wp-content/uploads/2023/09/EGE-Literatura-2024.doc>

– программа ПК «Система подготовки обучающихся к ГИА (ОГЭ, ЕГЭ) по русскому языку и литературе»

– <https://sdo57.xn--h1albh.xn--p1ai/local/crw/course.php?id=217>

– Вебинары

20 – 24.03.2023

Курсы для экспертов предметных комиссий по оцениванию развернутых ответов в формате ГИА, обучение экспертов ГИА по литературе <http://www.orcoko.ru/gia/gia-usefull/dorozhnaya-karta-v-2022-godu/>

6.10.2023

Основные направления подготовки обучающихся к ГИА по русскому языку и литературе (для ОО с низкими образовательными результатами) <http://оиро.пф/wp-content/uploads/2023/11/Vebinar-dlya-ShNOR-Podgotovka-k-GIA-po-russkomu-yazyku-i-literature-2023-2024-g..pdf>

13.02.2023

Разбор заданий пробного ГИА по литературе <http://оиро.пф/wp-content/uploads/2023/11/Protokol-RUMO-20.09.2023.pdf>

20.09.2023 Основные направления подготовки обучающихся к ГИА по русскому языку и литературе <http://оиро.пф/wp-content/uploads/2023/11/Protokol-RUMO-20.09.2023.pdf>;

– Советы от экспертов по литературе 11 класс <http://www.orcoko.ru/ege/ege-news/sovety-ot-ekspertov-po-literature/>

РАЗДЕЛ 4. РЕКОМЕНДАЦИИ⁸ ДЛЯ СИСТЕМЫ ОБРАЗОВАНИЯ ОРЛОВСКОЙ ОБЛАСТИ

4.1. Рекомендации по совершенствованию организации и методики преподавания предмета в Орловской области на основе выявленных типичных затруднений и ошибок

4.1.1. Рекомендации по совершенствованию преподавания учебного предмета всем обучающимся

Учителям

В утвержденной Минобрнауки РФ Примерной основной общеобразовательной программе, задающей три уровня сформированности читательской культуры учащихся, второй уровень в частности отмечен таким видом деятельности, как проведение целостного и межтекстового анализа. Это возможно реализовать с помощью *технологии внутрипредметных связей*, которая в оптимальной степени соответствует содержанию КИМ по литературе и тем учебным задачам, которые ставятся на экзамене перед выпускниками. Активизация внутрипредметных связей (сопоставление литературных явлений и фактов) позволяет сформировать их панорамное видение. В свою очередь, без учета историко-литературного контекста, формирования у учащихся навыка ассоциирования данных механизм вряд ли будет работать эффективно.

Можно выделить *следующие приёмы и средства осуществления внутрипредметных связей* на уроках литературы:

- объяснение нового с опорой на ранее изученный материал;
- формирование нового приёма или способа учебной деятельности (составление сложного плана, конспекта, сравнительной характеристики) с учётом его освоения в предшествующем классе;
- запоминание учащимися необходимого материала на основе специальных заданий подготовительного повторения;
- обучение приёмам запоминания и самостоятельного применения ранее усвоенных знаний и умений, в том числе с использованием логических и графических схем, инфографики, ментальных карт и др.;
- постановка вопросов, требующих применения ранее усвоенных знаний и умений (генерализация и интеграция знаний и способов учебной деятельности);
- сопоставление и интеграция однотипного материала;
- создание проблемных ситуаций на межпредметной и межкурсовой основе, постановка проблемных заданий, требующих переноса и обобщения знаний;
- повторное, преемственное обращение к ранее известному теоретическому положению или понятию;
- систематическое сопоставление однотипных процессов и закономерностей общественного развития;

⁸ Составление рекомендаций проводится на основе проведенного анализа результатов ЕГЭ и анализа выполнения заданий

- объединённое рассмотрение отдельных близких по своему содержанию вопросов;
- система записей, заполнение таблиц, помогающих синтезировать знания;
- проведение бесед с целью включения имеющихся у учащихся знаний в содержание новых знаний для анализа и обобщения изложенного на данном уроке нового материала;
- организация занятий в форме школьной лекции установочного или вводного характера с внесением в неё диалогических элементов, вопросов на актуализацию знаний межпредметного и внутрипредметного плана.

Наряду со структурно-содержательными аспектами внутри предметных связей в методической науке рассматривается сфера операционная, связанная на межпредметных связях в обучении. Возможна следующая классификация, позволяющая на уровне конкретного методического приёма представить основные механизмы реализации внутрипредметных связей, опирающиеся на различные виды сопоставлений:

1. Внутритекстовые сопоставления:

- сравнение образов героев;
- сопоставление элементов композиции произведения (эпизоды, сцены, части, описания и т. п.);
- соотношение эпиграфа и идейного звучания произведения;
- стилистические сопоставления.

2. Межтекстовые сопоставления:

- сопоставление произведений одного или разных авторов по жанровым, проблемнотематическим и иным признакам;
- черновые и окончательный варианты текста произведения или его составных частей;
- художественный образ и его мемуарный прототип;
- сопоставление разножанровых вариантов воплощения одного авторского сюжета;
- сравнение произведения и его пародийного переложения.

3. Интерпретационные сопоставления:

- различные критические интерпретации одного произведения;
- сравнение читательских оценок произведения и его персонажей;
- историко-функциональные аспекты прочтения произведения;
- сопоставление биографий писателей применительно к проблеме творческих связей;
- сравнение живописных, графических, музыкальных и др. интерпретаций литературного произведения.

В старших классах учащиеся достигают того возрастного читательского уровня, который позволяет говорить

о возможностях системного усвоения литературного материала в широком обобщающем плане. На этом этапе литературного развития школьников сфера внутрипредметных связей достигает наиболее высокого уровня актуализации, что явствует из программ и учебников для старших классов. Названные факторы позволяют говорить о необходимости развернутой видовой классификации внутрипредметных связей школьного курса на историко-литературной основе. Представленная ниже классификация в равной степени соотносится с содержанием и структурой изучения курса в классах гуманитарного и негуманитарного профиля.

I. Структурно-содержательный уровень:

- связи историко-литературного курса 10–11 классов с курсом основной школы;
- связи между курсами 10 и 11 классов в рамках общего курса полной школы;
- структурно-содержательные связи между разделами курса (обзорные и монографические главы).

II. Историко-хронологический уровень:

– «вертикальные» (диахронические) связи историко-литературного процесса (преемственность литературных явлений разных эпох);

- «горизонтальные» (синхронические) литературные связи;
- «перспективные» связи (формирование новых традиций).

III. Историко-культурный уровень:

- внутрилитературные связи («диалог в культуре»);
- межлитературные связи («диалог культур»).

IV. Художественно-коммуникационный уровень:

1. Художественно-универсальные связи;

- архетипические связи между литературными явлениями;
- связи на основе мифологем и мифомотивов;
- топосы, традиционные сюжеты и мотивы как виды универсальных литературных связей;
- стилевые и жанровые каноны как универсальный связующий фактор развития литературы;
- универсальные эстетические категории («дионисийское» и «аполлоновское» начала в художественном творчестве, «пластичность» и «живописность» в литературе и искусстве);

2. Межтекстовые художественные взаимодействия (интертекст):

- заимствование и влияние в художественном творчестве;

- подражание, пародирование;
- вариации;
- использование реминисценций, аллюзий и цитат.

3. Историко-биографические связи:

- соавторство;
- наставничество и ученичество;
- творческое взаимодействие в рамках литературного объединения;
- творческое соперничество;
- «притяжение - отталкивание»;
- «системы биографий».

V. Операционно-деятельностный уровень:

- установление аналогий, поиск ассоциаций;
- сопоставление по сходству и различию;
- синтез, обобщение.

VI. Учебно-организационный уровень:

- учебно-ситуативные (эпизодические) связи;
- тематические (межурочные) связи;
- систематические (внутрикурсовые) связи;
- методологические (межкурсовые) связи.

Учитель на уроке литературы для реализации содержания учебного предмета в свете подготовки к ЕГЭ по литературе должен обращаться к следующим основным видам учебной деятельности:

- рецептивная деятельность: чтение и полноценное восприятие художественного текста, заучивание наизусть (важна на всех этапах изучения литературы);
- репродуктивная деятельность: осмысление сюжета произведения, изображенных в нем событий, характеров, реалий (осуществляется в виде разного типа пересказов (близких к тексту, кратких, выборочных, с соответствующими лексико-стилистическими заданиями и изменением лица рассказчика); ответов на вопросы репродуктивного характера;
- продуктивная творческая деятельность: ответы на вопросы продуктивного характера, сочинения разных жанров, выразительное чтение художественных текстов, устное словесное рисование, инсценирование произведения, составление

киносценария;

– поисковая деятельность: самостоятельный поиск ответа на проблемные вопросы, комментирование художественного произведения, установление ассоциативных связей с произведениями других видов искусства;

– исследовательская деятельность: анализ текста, сопоставление произведений художественной литературы и выявление в них общих и своеобразных черт.

Все эти виды деятельности носят коммуникативный, познавательный, личностный характер, поэтому их использование на уроке литературы обеспечит формирование всех видов универсальных учебных действий: познавательных, регулятивных, личностных, коммуникативных, но при условии, что эта деятельность будет осуществляться учеником осмысленно и целенаправленно, в соответствии с заданными ориентирами действия.

Для организации названных видов деятельности учащихся на уроке литературы учитель использует различные *методы и приёмы работы*. Один из главных методов в арсенале учителя литературы – беседа. В ходе беседы ученики отвечают на вопросы учителя или одноклассников, обмениваются мнениями о прочитанном.

Существует два основных типа вопросов, которые можно задать к тексту: репродуктивные и продуктивные.

Репродуктивные вопросы начинаются со слов: кто? что? как? когда?

Репродуктивные вопросы проверяют знание текста, но не способствуют его пониманию, так как требуют воспроизведения информации или подсказывают вариант ответа.

Продуктивные вопросы побуждают ученика мыслить. По конструкции продуктивные вопросы могут быть специальными:

– Можно ли считать (то-то) верным?

– Какие выводы можно сделать из...?

– Каковы мотивы поступков героя?

– Почему это произошло?

Вопрос начинается с формулировки тезиса и/или оформляется разделительными союзами:

– Если известно...то..?

– Если... то почему..?

– ...или..?

Беседа с использованием продуктивных вопросов – это метод, который позволяет формировать одно и то же учебное действие на разных этапах урока. Необходимо соблюдать определенные условия беседы: нужно усложнять формулировки вопросов от одного этапа занятия к следующему, от урока к уроку, от произведения к произведению.

Вопросы должны соответствовать логике постижения идейного смысла изучаемого произведения: от эмоционально-оценочного восприятия через аналитическое понимание к раскрытию авторского замысла и идеи текста. Важно, чтобы урок представлял собой не набор вопросов и заданий, направленных на формирование УУД, а являлся концептуально обоснованным сценарием, позволяющим школьникам приобщиться к творческому труду, направленному на приобретение умений и навыков, необходимых для полноценного усвоения литературы как учебной дисциплины и вида искусства.

Специфика учебного предмета «Литература» заключается в том, что он представляет собой единство словесного искусства и основ литературоведения, которое изучает это искусство. В центре внимания урока литературы – художественный текст, которому свойственна высокая степень эмоционального воздействия, метафоричность, многозначность, ассоциативность, незавершенность, предполагающие активное сотворчество воспринимающего. И учитель в современных образовательных условиях становится посредником между читателем – школьником и художественным произведением, медиумом, организатором нравственно-эстетического диалога с текстом и даже нередко переводчиком, поскольку большая часть художественных текстов в школьной программе относится к далеким от подростков XXI века культурным и языковым традициям. Феномен художественного текста и психолого-эстетические особенности его постижения определяют стратегию работы с ним.

Работа с художественным текстом включает следующие фазы:

- подготовка к восприятию;
- первичное восприятие;
- проверка качества первичного восприятия;
- анализ текста с включением заданий синтетического характера;
- творческие виды работы с текстом.

Обучение анализу художественного текста состоит из совокупности инвариантных компонентов – информационно-теоретического, лингворечевого и творческого. Основой совершенствования умений и навыков обучающихся при изучении литературы является смысловое чтение. Смысловое чтение рассматривается как процесс восприятия графически оформленной текстовой информации и её переработки в личностно-смысловые установки в соответствии с коммуникативно-познавательной задачей. Смысловое чтение может быть представлено следующими видами стратегий:

- предварительная ориентировка на смысл;
- смысловое прогнозирование;
- поиск информации и установление смысловых связей;
- преобразование и интерпретация информации (стратегии смыслообразования);

– рефлексия и оценка.

Анализ типичных ошибок при выполнении заданий ЕГЭ различного уровня сложности позволяет выделить наиболее часто встречающиеся недочёты и проблемы, на которые следует обратить особое внимание при организации преподавания литературы в школе. Все это явилось результатом дефицитов в подготовке обучающихся по литературе.

Приемы и методы обучения, направленные на предотвращение выявленных дефицитов в подготовке обучающихся.

При выполнении заданий базового уровня сложности (задания с кратким ответом 1–3 и 6–8) типичными ошибками являются:

– искажение запрашиваемого в задании термина (например, «реальность» вместо «реализм», «звукозапись» вместо «звукописи» и т.п.);

– употребление «самосочинённых» терминов (например, «конкретика» или «мелочь» вместо «деталь» и т.п.);

– использование нелитературоведческих, бытовых понятий в качестве термина (например, «волнение», «душевность» вместо «психологизм»);

– смешение, «сближение» терминов и понятий, не являющихся синонимами (например, «аллегория» вместо «аллитерация» и т.п.);

– использование в качестве ответа слова или словосочетания, взятого из формулировки задания (формулировка не может содержать ответ на вопрос);

– неверное определение типологии персонажей (например, «автор» вместо «лирический герой» и т.п.);

– неразличение стихотворных размеров (размер определяется наугад, без учёта специфики текста);

– неверный выбор ответа при выполнении заданий 3 и 8 (задание 4 на установление соответствия представляет сложность для тех, кто слабо ориентируется в содержании произведения, а с заданием на множественный выбор терминов из предложенного списка плохо справляются те, кто недостаточно владеет теорией стиха и затрудняется в нахождении изобразительно-выразительных средств в тексте).

Выполнение заданий повышенного уровня сложности (задания с развёрнутым ответом ограниченного объёма 4–5 и 9–10) также может быть связано с определёнными трудностями.

При ответе на задания 5 и 9 нередко допускаются фактические и логические ошибки, искажения авторской позиции (неточное именование героя, места действия, логические сбои в собственном рассуждении, смещение акцентов в характеристике событий и героев и т.п.). При выполнении заданий 5 и 10, требующих сопоставления исходного текста с произведениями других авторов, возникают проблемы с подбором контекста. Причина – в недостаточно хорошем знании произведений, входящих в программу, а также в неумении находить «точки соприкосновения» между ними. Зачастую

вместо полноценного сопоставления в ответах лишь названы авторы и произведения (иногда и авторы не называются) с указанием на тематическую близость текстов (при этом какие-либо аргументы в пользу их сравнения отсутствуют).

Задание 11 высокого уровня сложности вызывает затруднения, типичные для такого вида письменной работы, как сочинение на литературную тему. Самый существенный просчёт, нередко перечеркивающий всю работу, связан с неверным прочтением выбранной темы. Непонимание темы, игнорирование её ключевых смыслов ведёт к созданию текста, не отвечающего поставленной проблеме. То же касается выбора литературного материала, который не всегда соответствует задачам, стоящим перед автором сочинения.

Качество работы снижают и композиционные упущения (отсутствие вступительной или заключительной части, нарушение связей между частями сочинения). «Хромающая» логика изложения разрушает внутреннюю целостность текста, превращая его в рассуждение «обо всём понемногу».

Как и все задания с развёрнутым ответом, сочинение «не терпит» фактических ошибок. Ошибки, свидетельствующие о плохом знании текста произведения, весьма разнообразны: это неверное написание имени или фамилии персонажа, ошибочное цитирование, искажение названия произведения или его части, «приписывание» герою чужих слов и т.п. Наличие частных фактических ошибок не означает в корне неверной трактовки произведения, но существенно снижает качество текста.

Явным недочётом является отсутствие предметной терминологии, без которой анализ литературного материала лишается своего инструментария (говорить и писать о литературе нужно с опорой на её специфику). Не менее важное требование связано с уместностью использования того или иного термина.

Стоит упомянуть ещё один немаловажный аспект при создании сочинения – его речевое оформление, качество которого определяет общую стилистику текста и во многом впечатление от работы в целом. Красивая, правильная, выразительная речь помогает заострить мысль, сделать высказывание интересным и ярким, тогда как обилие речевых погрешностей способно исказить смысл фразы или даже целого абзаца.

Выполняя задания, требующие краткого ответа, следует обращать внимание на форму предъявления материала. Это может быть определение художественного средства или приёма с конкретным примером из текста (необходимо указать соответствующий термин) или предъявление цитаты из текста с требованием указать название конкретного приёма («Как называется приём, использованный автором в данной строке стихотворения (цитата)?»).

В задании может содержаться установка на самостоятельное нахождение художественного средства в тексте или на множественный выбор художественных средств и приёмов из предложенного списка. Особого внимания потребует установление соответствия между элементами двух столбцов (см. задание 3 демонстрационного варианта КИМ ЕГЭ

по литературе), а также самостоятельное выявление элементов текста, несущих определённую смысловую нагрузку («Найдите в тексте повторяющееся слово, характеризующее внутреннее состояние героя»).

Следует учесть, что в разных экзаменационных вариантах одно и то же понятие (термин) или литературный факт могут быть представлены заданиями с различными формулировками. Именно поэтому ни в коем случае нельзя механически заучивать конкретную формулировку задания, рассчитывая по ней распознать то или иное слово-ответ. При достаточном разнообразии текстов заданий ЕГЭ целесообразно освоить саму суть того или иного понятия без привязки его к конкретной формулировке (в этом случае вероятность правильного ответа будет весьма высокой). Возвращаясь к заданиям № 4 и 8, отнесённым к предложенным в экзаменационной работе текстам, отметим важнейшие условия их успешного выполнения.

Главная рекомендация состоит в указании на необходимость дать прямой связный ответ на поставленный вопрос. В ответе не должно быть ничего лишнего, уводящего от сути заявленной темы (таким «лишним» нередко бывает упоминание фактов биографии писателя или творческой истории его произведения, отвлечённых «комплиментарных» оценок творчества автора, отступления от основной темы высказывания с привлечением цитирования или пересказа текста, не имеющего прямого отношения к формату задания).

Не менее важная установка – учёт авторской позиции при обращении к художественному тексту. Расставляя те или иные акценты в раскрытии проблематики произведения, нельзя упускать из виду авторское отношение к изображаемому. Наиболее очевидно оно проявляется в лирическом тексте, непосредственно передающем авторские мысли и чувства, «передовверенные» лирическому герою. В эпических и драматических произведениях авторское «я» растворено в сюжете, героях, деталях, поэтому ответ на вопрос по тексту (фрагменту) требует не просто хорошего знания содержания произведения в целом, но и понимания творческой задачи автора, делающей это произведение оригинальным и художественно цельным.

Переходя к работе над сочинением, завершающим экзаменационную работу, необходимо помнить о том, что оно является итогом всего экзамена. Именно сочинение выводит предметные умения и навыки на новый, более масштабный уровень. В этой работе будут востребованы и детальное знание литературоведческой терминологии (задания с кратким ответом), и внимательное прочтение вопроса к тексту с последующим прямым ответом на него (задания с развёрнутым ответом ограниченного объёма), и способность создавать композиционно стройное и цельное высказывание с опорой на текст произведения, и речевая грамотность.

Первое обязательное требование: выбранная тема раскрывается в объёме от минимальных 200 слов до рекомендуемых 250 – 350. Данное условие вовсе не предполагает стремления к текстовому минимуму: в пределах минимального объёма вряд ли можно развернуть полноценный анализ произведения (-ий) с опорой на текст. Скорее всего,

это будет беглый, «пунктирный» обзор материала по заданной теме без глубокой её проработки на прочитанное и продемонстрировать свой читательский кругозор в пределах 200 слов (включая служебные части речи) вряд ли возможно. Поэтому стремиться ограничиться минимальным объёмом сочинения – значит заведомо поставить себя в более слабую позицию по отношению к другим участникам экзамена, написавшим более развёрнутый текст.

Второе важное требование, отчасти связанное с предыдущим, – полнота и многосторонность раскрытия темы. Данный критерий невозможно измерить количеством слов или предложений – речь идёт не столько о количестве, сколько о качестве текста с точки зрения его соответствия заданной проблематике. Решение проблемы – во внимательном прочтении формулировки темы. Читая её, необходимо выделить ключевое слово или словосочетание, к которому будет «стягиваться» содержание работы.

Следующий объект внимания – литературный материал, на котором раскрывается ключевая проблема (рассказ, повесть, поэма, роман или лирические произведения, связанные единой тематикой). Далее – анализ соответствующего произведения (соответствующих произведений) в русле заданной проблемы. Здесь важно избегать перекосов: уход в литературный материал без учёта проблемы чреват обилием пересказа и лишними деталями (в том числе историко-биографическими), тогда как аналитические выкладки без опоры на художественный текст будут выглядеть бездоказательно и схематично.

Если стратегия раскрытия темы сочинения выбрана правильно, то на всех этапах его написания (от вводной части к обобщению) предстоит решить ряд «тактических» вопросов. И важнейший из них – понимание авторской позиции. В одних случаях позиция автора выражена достаточно открыто (рассуждения автора – повествователя о Чичикове в главе 11 «Мёртвых душ»), в других – опосредованно (легенды о Ларре и Данко, рассказанные Изергиль в горьковской «Старухе Изергиль»), в третьих – завуалированно (жалость или смех вызывает чеховский Беликов?). «Уйти» от автора, переставить смысловые акценты – значит либо окарикатурить авторский текст, либо сделать его содержание совершенно иным, лишить его творческого своеобразия. Необходимо помнить, что авторское начало пронизывает весь текст, и относиться к нему нужно бережно.

Помимо внимательного отношения к деталям текста, в своих рассуждениях очень важно не сбиться с намеченного пути анализа, не допустить композиционных перекосов и логических изъянов. Например, отсутствие обобщающей части в общей структуре сочинения считается серьёзным композиционным упущением, так же как и чрезмерно «раздутое» вступление, минимизирующее объём основной части работы.

Особого комментария требует направление 11.5 в задании по написанию развернутого аргументированного ответа в жанре сочинения. В нём требуется рассмотрение художественного текста с позиции других видов искусств. Для

раскрытия темы задания 11.5 недостаточно традиционного разбора обозначенных в теме произведений, описания своих впечатлений от прочитанного, «разметки» эпизодов для иллюстрирования. Участник должен показать понимание специфики различных видов искусства. При этом главным объектом внимания остаётся художественный текст, поэтому в каждой теме линии 11.5 дано указание в скобках: «С опорой на текст произведения».

Без анализа текста художественного произведения невозможно полноценно раскрыть тему – критерий 1 «Соответствие сочинения теме и её раскрытие», выполнить требования критерия 2 «Привлечение текста произведения для аргументации». Для успешного выполнения задания 11.5 в период подготовки к экзамену рекомендуется: ознакомиться с театральными постановками и известными экранизациями классики, с иллюстрациями к произведениям; получить представление об основных законах сценического воплощения произведения, иллюстрирования художественных текстов.

При индивидуальной подготовке к ЕГЭ по литературе целесообразно пользоваться вспомогательными тренировочными материалами, содержащимися в Открытом банке заданий ЕГЭ (размещённом на официальном сайте ФГБНУ «ФИПИ» www.fipi.ru), а также пособиями для подготовки к ЕГЭ, прошедшими научно-методическую оценку ФИПИ.

При обращении к указанным источникам можно организовать самотренинг с привлечением справочных материалов либо без них («репетиция» реального экзамена). Возможен тренинг по отдельным видам заданий или повариантно с фиксацией хронометража их выполнения. Указанные материалы наряду с видеоконсультациями по предмету являются эффективным средством самоподготовки к ЕГЭ.

При подготовке к экзамену по литературе могут быть полезны следующие ресурсы, ссылки на которые можно найти в специализированном разделе сайта ФГБНУ «ФИПИ» или по ссылке <http://fipi.ru/materials>:

- 1) видеоконсультации по подготовке к ЕГЭ: 2022, 2023, 2024.;
- 2) официальный информационный портал единого государственного экзамена (<http://www.ege.edu.ru/ru/>);
- 3) тренировочные задания https://doc.fipi.ru/navigator-podgotovki/navigator-ege/Lit_tren.pdf;
- 4) открытый банк заданий ЕГЭ.

ИПК, ИРО, иным организациям, реализующим программы профессионального развития учителей

На основе выявленных типичных затруднений и ошибок по результатам проведения ЕГЭ в области:

– подготовить методические рекомендации по итогам статистическо-аналитического отчета председателя региональной предметной комиссии по литературе;

– организовать изучение на методических объединениях изучение рекомендаций и внедрение в практику работы педагогов эффективных методов и приемов работы, подготовленных в рекомендациях и апробированных опытными

педагогами;

– провести диагностику методических затруднений учителей, чьи выпускники не преодолели минимальный порог, оказать адресную помощь.

4.1.2. Рекомендации по организации дифференцированного обучения школьников с разными уровнями предметной подготовки

Учителям:

Анализ итогов ЕГЭ – 2024 позволил выявить ряд существенных проблем, характерных для выпускников с различным уровнем подготовки по литературе, и дать рекомендации по их профилактике и преодолению.

Прежде всего, следует учитывать, что система подготовки к профильному экзамену должна строиться на объективной оценке целей и потенциальных возможностей конкретного обучающегося, анализе его индивидуальных проблем и пробелов.

Возможные направления диагностики учебных достижений по литературе в 2024 – 2025 учебном году:

– проведение для обучающихся 11 классов ОО Орловской области, планирующих участие в ЕГЭ по литературе, входной (октябрь 2024) и итоговой (апрель 2025) учебной диагностики в 2024 – 2025 учебном году;

– мониторинг результатов изучения предмета «Литература» у обучающихся 11 классов ОО Орловской области, планирующих участие в ЕГЭ по литературе в 11 классе.

Этот подготовительный этап поможет учителю выстроить индивидуальную траекторию подготовки школьника к экзамену и определить стратегию его поведения во время экзамена.

Для выпускников с низким уровнем подготовки главной целью является преодоление минимальной границы, для чего им нужно выполнить как можно большее количество посильных заданий. При подготовке к экзамену таких обучающихся важно обратить внимание на следующие аспекты:

– выполнение элементарных заданий базового уровня сложности, требующих знания литературоведческой азбуки;

– написание развёрнутых ответов ограниченного объёма, не предполагающих выхода в широкий литературный контекст, – задания № 4 и 8;

– формирование умения анализировать формулировки тем сочинения, чтобы выбрать наиболее понятную и посильную;

– формирование умения формулировать главную мысль своего сочинения в соответствии с темой;

– формирование умения подкреплять свои тезисы обращением к тексту литературного произведения, привлекая его на любом доступном уровне;

– совершенствование культуры речи.

Чтобы успешно подготовит к экзамену учеников со средним уровнем мотивации, учителю можно рекомендовать сконцентрировать внимание на следующие направлениях работы:

– внимательное чтение художественных произведений, входящих в кодификатор, и заучивание наизусть лирических стихотворений;

– формирование привычки использовать комментарии, примечания, другие информационные материалы, способствующие полноценному пониманию текста художественного произведения, насыщенного реалиями других эпох;

– формирование устойчивого представления о пагубности попыток компенсировать свою незначительность использованием пересказов, тематических цитатников, просмотром экранизаций, обращением к другим источникам, вторичным по отношению к литературному произведению;

– совершенствование умения анализировать художественное произведение, в том числе лирическое, в заданном аспекте, не подменяя анализа пересказом или общими рассуждениями о его содержании;

– совершенствование умения аргументировать свои суждения примерами из художественного произведения;

– совершенствование логических умений и навыков, обучение правилам построения ответа на сопоставительное задание на основе выявления черт сходства и различия сопоставляемых произведений;

– повышение уровня речевой культуры;

– обучение редактированию развёрнутых ответов по замечаниям, сделанным учителем.

Для обучающихся с хорошей и отличной подготовкой, претендующих на высокие баллы, особенно актуальны следующие направления работы (при условии, что они овладели также умениями и навыками, описанными выше):

– активное расширение читательского кругозора, в том числе за счёт знакомства с новейшей литературой, чтение и осмысление художественных произведений, не входящих в кодификатор;

– формирование навыка медленного внимательного чтения и перечитывания полных текстов художественных произведений для последующего текстуального анализа;

– заучивание наизусть лирических стихотворений, свободное владение большим цитатным материалом;

– освоение алгоритма аспектного сопоставления произведений на основе выявления черт их сходства и различия;

– совершенствование навыков анализа текста в его родо-жанровой специфике;

– развитие умения воспринимать и интерпретировать незнакомое лирическое стихотворение;

– формирование умения выявлять в тексте изобразительно-выразительные средства и определять их художественные функции, а также использовать соответствующие понятия для анализа литературного произведения;

– обучение написанию сочинения на литературную тему с учётом разнообразия формулировок тем, предлагаемых в задании 11.1–11.5, обучение написанию сочинений разных жанров;

– формирование языковой зоркости, умения редактировать собственный ответ, совершенствование письменной речи.

Кроме того, следует указать общедидактические требования, предъявляемые к организации процесса дифференцированного обучения:

– создание внешних и внутренних форм дифференциации обучения по литературе:

– региональная – по типу школ (спецшколы, гимназии, лицеи, колледжи, частные школы, комплексы);

– внутришкольная (уровни, профили, отделения, углубления, уклоны, потоки);

– в параллели (группы и классы различных уровней: гимназические, классы компенсирующего обучения и т.д.);

– межклассная (факультативные, сводные, разновозрастные группы);

– внутриклассная, или внутрипредметная (группы в составе класса) дифференциация (Н. П. Гузик); уроки по каждой учебной теме составляют пять типов: 1 – уроки общего разбора темы (лекции), 2 – комбинированные семинарские занятия с углубляющейся проработкой учебного материала в процессе самостоятельной работы учащихся (от трех до пяти), 3 – уроки обобщения и систематизации знаний (тематические зачеты), 4 – уроки межпредметного обобщения материала («защита» тематических заданий), 5 – уроки – практикумы.

Организация учебно-воспитательного процесса, направленного на дифференциацию обучения по литературе:

– создание атмосферы педагогического сотрудничества ученика с учителем;

– на диагностическом этапе установление различия детей с учетом различия их индивидуальных и личностных особенностей обучающихся;

– создание ситуаций, помогающих стимулировать инициативу, мотивацию, умение слушать;

– организация читательской рефлексии и развитие читательских качеств;

– обучение навыкам работы с текстами разных видов и стилей;

– дифференцированный контроль уровня литературного развития обучающихся: промежуточный (текущий) контроль (устный и письменный пересказ или ответ на вопрос, монологический ответ, умение задавать вопрос, подготовка сообщения, доклада, реферата и др.), итоговый контроль (ЕГЭ, сочинение, защита выпускного исследовательского проекта);

– обучение применению полученных знаний в новой учебной ситуации.

4.2. Рекомендации по темам для обсуждения / обмена опытом на методических объединениях учителей – предметников для включения в региональную дорожную карту по развитию региональной системы образования

Совершенствование организации и методики преподавания литературы в Орловской области на основе выявленных типичных затруднений требует следующих сценариев:

- подготовка методических рекомендаций по подготовке к ГИА по литературе в 2024 –2025 учебном году;
- организация и проведение семинаров, вебинаров, групповых и индивидуальных консультаций для педагогов;
- трансляция лучших практик и опыта педагогов, подготовивших обучающихся к успешной сдаче ЕГЭ по литературе;
- организация системы занятий для повышения профессиональной компетенции экспертов ПК по литературе.

Рекомендации руководителям районных методических объединений:

- включить в план работы анализ результатов экзамена в 2023 – 2024 учебном году;
- запланировать заседания МО, посвященные проблемам подготовки выпускников к ЕГЭ по литературе:

«Система повторения истории и теории литературы в старших классах»;

«Особенности изучения лирического текста на уроках литературы»; «Методика и технология сопоставительного анализа художественных текстов»;

«Специфика привлечения художественного текста для аргументации в письменных работах»;

«Художественное пространство новейшей отечественной литературы»;

«Система работы над речевой грамотностью обучающихся при написании сочинений»;

- провести обмен опытом по подготовке к ЕГЭ по литературе.

Рекомендации руководителям образовательных организаций:

– в целях повышения качества подготовки к ЕГЭ по литературе руководителям ОО рекомендовать факультатив для учащихся, готовящихся к сдаче экзамена, создать возможность для проведения учителями-словесниками системы консультаций для участников ЕГЭ;

– контролировать в рамках ВСОКО систему специальных уроков литературы по обучению сочинению (начиная с 5 класса), а также уделять должное внимание аналитическим разборам письменных творческих работ учащихся;

– в целях подготовки к ЕГЭ по литературе предлагается использовать спецкурсы «Подготовка к ЕГЭ по литературе» и «Искусство анализа художественного текста» (программы размещены на сайте *ouro.pf*).

Рекомендации педагогам:

– систематизировать повторение истории и теории литературы, стремиться к расширению понятийного аппарата учащихся;

– уделять должное внимание на уроках литературы обсуждению вопросам проблемного характера, формировать у учащихся умения определять авторскую позицию, выражать собственную точку зрения и находить соответствующую аргументацию в тексте;

– активнее включать в учебную деятельность элементы сопоставительного анализа художественных произведений, расширенно привлекать в работе литературный контекст, формировать умения давать содержательное обоснование для сравнения;

– целенаправленно развивать монологическую речь учащихся (устную и письменную), развивать умение рассуждать на предложенную тему, приводя тезисы, аргументы, и делать выводы;

– шире использовать в системе преподавания литературы письменные задания, ориентированные на формат работ ЕГЭ;

– в процессе подготовки к ЕГЭ особое внимание уделять повторению материала по литературе за 5–9 классы, который входит в содержание кодификатора;

– в старших классах более системно работать над формированием историко- и теоретико-литературных знаний, включающих повторение истории и теории литературы;

– расширять читательский опыт и кругозор школьников, формировать у учащихся навык «контекстного» рассмотрения литературных явлений с привлечением внутриспредметных связей;

– знакомить обучающихся с основными тенденциями в новейшей отечественной литературе.

Рекомендуется БУ ОО ДПО «Институту развития образования»:

– организовать курсы повышения квалификации для учителей литературы по теме: «Система подготовки обучающихся к ГИА по русскому языку и литературе»;

– разработать методические рекомендации по подготовке обучающихся по образовательным программам среднего общего образования к ЕГЭ по литературе в 2024 – 2025 учебном году;

– провести обучающий семинар (вебинар) для педагогов ОО с низкими образовательными результатами «Основные направления подготовки к ГИА в 2024 – 2025 учебном году» (для школ с низкими результатами обучения);

– в течение года проведение консультаций для педагогов из школ с низкими результатами обучения;

– трансляции эффективных педагогических практик ОО с наиболее высокими результатами ЕГЭ 2023.

4.3. Рекомендации по возможным направлениям повышения квалификации работников образования для включения в региональную дорожную карту по развитию региональной системы образования

№	Дата (месяц)	Мероприятие (указать тему и организацию, которая планирует проведение мероприятия)
1.	Сентябрь 2024 г.	Методические рекомендации по подготовке обучающихся по образовательным программам среднего общего образования к ЕГЭ по литературе в 2024 – 2025 учебном году; БУ ОО ДПО «Институт развития образования»
2.	Сентябрь 2024 г.	Информационно –методическое письмо «Подготовка и проведение итогового сочинения (изложения) для выпускников образовательных организаций, реализующих программы среднего общего образования, в 2024 –2025 учебном году»; БУ ОО ДПО «Институт развития образования»
3.	Октябрь 2024 г.	Вебинар «Основные направления подготовки к ГИА по русскому языку и литературе в 2024 –25 учебном году (для учителей-словесников из ОО с низкими образовательными результатами по предметам)»; БУ ОО ДПО «Институт развития образования»
4.	Октябрь 2024 г.	Вебинар «Основные направления подготовки к ГИА по русскому языку и литературе в 2024 –25 учебном году (для членов предметной секции РУМО)»
5.	Октябрь 2024 г.	Адресные методические рекомендации по подготовке к ЕГЭ по литературе в 2023 –2024 учебном году; БУ ОО ДПО «Институт развития образования»; БУ ОО ДПО «Институт развития образования»
6.	Декабрь 2024 г.	Круглый стол «Духовно –нравственный потенциал современной отечественной литературы»; БУ ОО ДПО «Институт развития образования»
7.	Январь 2025 г.	Вебинар «Современные формы и методы поддержки качества образования по русскому языку и литературе»; БУ ОО ДПО «Институт развития образования»
8.	Апрель 2025 г.	Заседание предметной секции РУМО учителей русского языка и литературы «Развитие функциональной грамотности на учебных занятиях по русскому языку и литературе»

Информация о публикации (размещении) на открытых для общего доступа на страницах информационно-коммуникационных интернет-ресурсах ОИВ (подведомственных учреждений) в неизменном, расширенном или преобразованном в презентационные материалы виде приведенных в статистико-аналитическом отчете рекомендаций по совершенствованию преподавания учебного предмета для всех обучающихся, а также по организации дифференцированного обучения школьников с разным уровнем предметной подготовки

Адрес страницы размещения:

<http://www.orcoko.ru/rekomendacii-dlya-sistemy-obrazovaniya-orlovskoj-oblasti-po-rezultatam-analiza-ege-2024-goda-2/>

Дата размещения – 2 сентября 2024 года

СОСТАВИТЕЛИ ОТЧЕТА по литературе:

Специалисты, привлекаемые к анализу результатов ЕГЭ по литературе

<i>Фамилия, имя, отчество</i>	<i>Место работы, должность, ученая степень, ученое звание, принадлежность специалиста (к региональным организациям развития образования, к региональным организациям повышения квалификации работников образования, к региональной ПК по учебному предмету, пр.)</i>
<i>Гурова Валерия Яковлевна</i>	<i>БУ ОО ДПО «Институт развития образования», доцент кафедры технологии обучения и методики преподавания предметов, кандидат педагогических наук, заместитель председателя ПК ЕГЭ по литературе</i>
<i>Сережечкина Виктория Юрьевна</i>	<i>Бюджетное учреждение Орловской области «Региональный центр оценки качества образования», начальник отдела дополнительного профессионального образования</i>
<i>Сологуб Светлана Александровна</i>	<i>Бюджетное учреждение Орловской области «Региональный центр оценки качества образования», старший методист отдела дополнительного профессионального образования</i>
<i>Фоменков Андрей Иванович</i>	<i>Бюджетное учреждение Орловской области «Региональный центр оценки качества образования», старший методист отдела дополнительного профессионального образования</i>
<i>Логвинов Алексей Андреевич</i>	<i>Бюджетное учреждение Орловской области «Региональный центр оценки качества образования», инженер – программист I отдела информационных и электронных ресурсов</i>

Специалисты, привлекаемые к подготовке методических рекомендаций на основе результатов ЕГЭ по учебному предмету

<i>Фамилия, имя, отчество</i>	<i>Место работы, должность, ученая степень, ученое звание, принадлежность специалиста (к региональным организациям развития образования, к региональным организациям повышения квалификации работников образования, к региональной ПК по учебному предмету, пр.)</i>
<i>Жиронкина Лариса Николаевна</i>	<i>Бюджетное учреждение Орловской области дополнительного профессионального образования «Институт развития образования», заместитель директора</i>

Ответственный специалист в субъекте Российской Федерации по вопросам организации проведения анализа результатов ЕГЭ по учебным предметам

<i>Фамилия, имя, отчество</i>	<i>Место работы, должность, ученая степень, ученое звание</i>
<i>Крючкова Ольга Николаевна</i>	<i>Департамент образования Орловской области, заведующий сектором оценки качества образования управление региональной образовательной политики</i>