

ГЛАВА 2.
Методический анализ результатов ЕГЭ¹
по географии

РАЗДЕЛ 1. ХАРАКТЕРИСТИКА УЧАСТНИКОВ ЕГЭ
ПО УЧЕБНОМУ ПРЕДМЕТУ

1.1. Количество² участников ЕГЭ по учебному предмету (за 3 года)

Таблица 2-1

2022 г.		2023 г.		2024 г.	
чел.	% от общего числа участников	чел.	% от общего числа участников	чел.	% от общего числа участников
40	1,33	39	1,36	43	1,48

В течение 3–х последних лет число участников ЕГЭ по географии остается стабильным – чуть более 1 % всех выпускников выбирают географию для сдачи ЕГЭ, что объясняется не востребованностью предмета при поступлении в вузы РФ. В сравнении с прошлым годом рост числа участников ЕГЭ составил всего 4 человека (0,12 %).

1.2. Процентное соотношение юношей и девушек, участвующих в ЕГЭ (за 3 года)

Таблица 2-2

Пол	2022 г.		2023 г.		2024 г.	
	чел.	% от общего числа участников	чел.	% от общего числа участников	чел.	% от общего числа участников

¹ Здесь и далее при заполнении разделов Главы 2 рассматривается количество участников основного периода проведения ГИА

² Количество участников основного периода проведения ЕГЭ

Женский	19	47,5	14	35,9	17	39,53
Мужской	21	52,5	25	64,1	26	60,47

В 2024 г. юношей участвовало в ЕГЭ по географии на 20,9 % больше, чем девушек. Однако в сравнении с 2023 годом их оказалось на 3,7 % меньше. За последние три года число юношей, сдававших ЕГЭ по географии, стабильно больше числа девушек.

1.3. Количество участников экзамена в регионе по категориям (за 3 года)

Таблица 2-3

Категория участника	2022 г.		2023 г.		2024 г.	
	чел.	% от общего числа участников	чел.	% от общего числа участников	чел.	% от общего числа участников
ВТГ, обучающихся по программам СОО	36	90	35	89,74	42	97,67
ВТГ, обучающихся по программам СПО	1	2,5	2	5,13	1	2,33
ВПЛ	3	7,5	2	5,13	0	0

Среди категорий участников ЕГЭ число выпускников, обучающихся по программам СОО, в 2024 году, как и в прошедшие три года, – абсолютное большинство (97,67 %, на 7,9 % больше, чем в 2023 году, и на 7,67 % больше, чем в 2022 году). Один выпускник (2,3 %, что оказалось на 2,8 % меньше, чем в 2023 году) обучался по программам СПО. В 2024 году выпускники прошлых лет ЕГЭ по географии не сдавали.

1.4. Количество участников экзамена в регионе по типам³ ОО

Таблица 2-3

№ п/п	Категория участника	2022 г.		2023 г.		2024 г.	
		чел.	% от общего числа участников	чел.	% от общего числа участников	чел.	% от общего числа участников
1.	выпускники лицеев и гимназий	9	25	5	14,29	17	40,48
2.	выпускники СОШ	25	69,44	30	85,71	25	59,52

³ Перечень категорий ОО может быть уточнен / дополнен с учетом специфики региональной системы образования

В целом, количество выпускников СОШ, сдающих ЕГЭ по географии, остается более или менее постоянным в течение ряда лет – 25-30 человек. Однако в процентном отношении картина несколько различается по годам. Так, в 2024 году из 43 ВТГ, сдававших ЕГЭ по географии, выпускников СОШ оказалось чуть более половины – 59,5 %, это на 26,2 % меньше, чем в 2023 году и на 10 % меньше, чем в 2022 году.

В предыдущие годы доля выпускников лицеев и гимназий не превышала четверти от общего числа ВТГ, сдающих ЕГЭ по географии, неуклонно снижалась, а 2024 году их доля выросла до 40,48 %. Это оказалось на 26,2 % больше показателя 2023 года и на 15,5 % больше показателя 2022 года.

1.5. Количество участников ЕГЭ по учебному предмету по АТЕ региона

Таблица 2-4

№ п/п	Наименование АТЕ	Количество участников ЕГЭ по учебному предмету	% от общего числа участников в регионе
1.	г. Орёл	25	58,14
2.	г. Ливны	1	2,33
3.	Верховский район	4	9,3
4.	Знаменский район	1	2,33
5.	Залогощенский район	1	2,33
6.	Колпнянский район	2	4,65
7.	Кромской район	2	4,65
8.	Мценский район	1	2,33
9.	Орловский муниципальный округ	2	4,65
10.	Шаблыкинский район	1	2,33
11.	Образовательные организации, подведомственные Департаменту образования Орловской области	2	4,65
12.	Профессиональные образовательные организации	1	2,33

Количество участников ЕГЭ по АТЕ свидетельствует о том, что, как и в прошлые годы, большинство участников ЕГЭ по географии в текущем 2024 году представлено выпускниками из областного центра (58,14 %, что на 3,3 % меньше, чем в 2023 году, и на 7,4 % больше, чем в 2022 году). Один выпускник (2,33 %) из бюджетного профессионального образовательного учреждения орловской области «Мезенский педагогический колледж». 2 человека (4,65 %) – из ОО,

подведомственных Департаменту образования Орловской области, из бюджетного образовательного учреждения Орловской области «Мезенский лицей» и из гимназии № 1 при ОГУ имени И.С. Тургенева.

Из 24 АТЕ участники ЕГЭ по географии были лишь в 8 (33,3 %), причем, в 5 из них всего по 1 участнику. По 2 участника представили ОО Колпнянского и Кромского районов и Орловского МО. Как и в прошлые годы, в 2024 году среди выпускников, сдававших ЕГЭ по географии, не было участников из ОО г. Мценска, и только одного выпускника представили ОО г. Ливны.

1.6. Прочие характеристики участников экзаменационной кампании (при наличии)

Прочие характеристики отсутствуют.

1.7. ВЫВОДЫ о характере изменения количества участников ЕГЭ по учебному предмету

Приведенные в разделе данные свидетельствуют о сохранении в текущем году небольшой доли (чуть более 1 %) выпускников, выбирающих предмет «География» для сдачи ЕГЭ.

Среди участников ЕГЭ 2024 году отмечается положительная динамика количества юношей – 26 человек, что на 20,94 % больше, чем девушек. В течение трех прошедших лет тенденция к преобладанию юношей над девушками сохраняется.

По отдельным категориям участников ЕГЭ в 2024 году абсолютное большинство выпускников обучались по программам СОО (97,67 % – это на 7,9 % больше, чем в 2023 году, и на 7,67 % больше, чем в 2022 году). Один выпускник обучался по программам СПО. Выпускники прошлых лет в ЕГЭ по географии не участвовали.

Анализируя количество выпускников по типам ОО, сдающих ЕГЭ по географии, можно отметить, что в течение ряда лет количество выпускников СОШ остается постоянным – 25-30 человек. Так, в 2024 году из 43 ВТГ, сдававших ЕГЭ по географии, выпускников СОШ оказалось больше половины – 59,5 %, что на 26,2 % меньше, чем в 2023 году. В течение ряда прошлых лет доля выпускников из лицеев и гимназий не превышала четверти от общего числа ВТГ. Количество выпускников лицеев и гимназий составляет 40,48 %. Отметим, что в аналитических отчетах прошлых лет подобная ситуация отражалась.

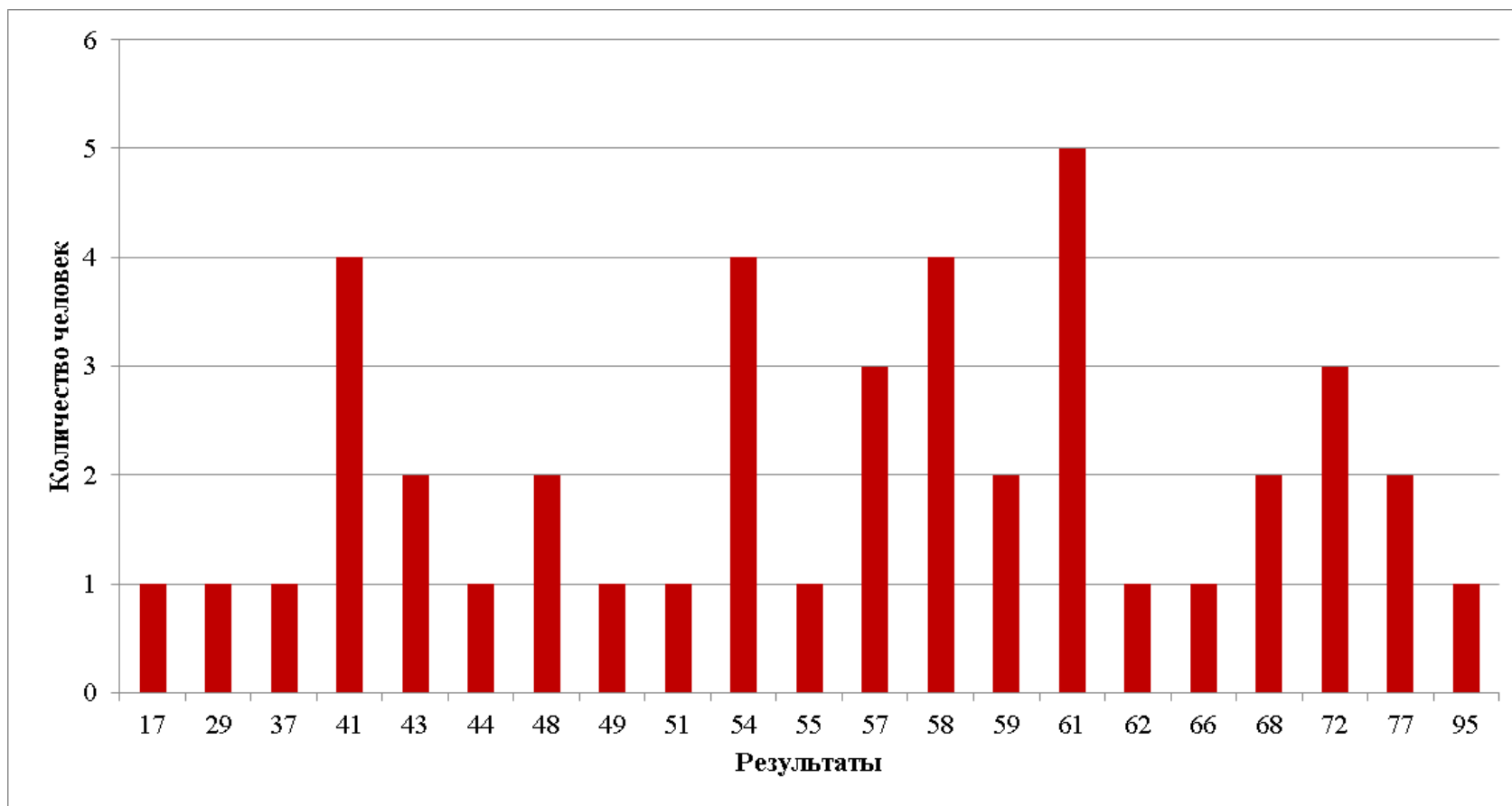
Количество участников по АТЕ характеризуется следующим образом, в 2024 году наибольшее число участников ЕГЭ составили школьники г. Орла – 58,14 % (на 3,4 % меньше, чем в прошлом 2023 году и на 7,4 % больше, чем годом ранее). Анализируя многолетние данные, отметим, что доля участников из муниципальных районов Орловской области неуклонно снижается, составляя около трети всех участников ЕГЭ. В 2024 году на ЕГЭ были представлены выпускники из ОО 8 АТЕ,

в 2022 и 2023 годах – 9. А, к примеру, в 2009 году заявили участников 17 АТЕ. Причем, как правило, большинство АТЕ представляют не более одного участника. Однако можно выделить районы, ежегодно представляющие выпускников на сдачу экзамена по географии, Верховский, Знаменский, Колпнянский, Залегощенский, Троснянский. В то же время, есть районы, которые редко заявляют участников (к примеру, Краснозоренский, Шаблыкинский, Новодеревеньковский, Мценский).

Динамика небольшого количества сдававших ЕГЭ по географии объясняется увеличением количества выпускников из лицеев и гимназий, принявших в ЕГЭ по географии, мотивированных на продолжение изучения предмета «География» в вузе. Демографическая ситуация существенным образом не повлияла на увеличение количества сдающих. Изменений нормативных документов в 2024 году не было.

РАЗДЕЛ 2. ОСНОВНЫЕ РЕЗУЛЬТАТЫ ЕГЭ ПО ПРЕДМЕТУ

2.1. Диаграмма распределения тестовых баллов участников ЕГЭ по предмету в 2024 г.



Как видно из диаграммы, большая часть участников экзамена 2024 года набрала баллы в диапазоне от 54 до 61, причем одинаковое число баллов (61) набрали больше всего участников ЕГЭ – 5 человек.

2.2. Динамика результатов ЕГЭ по предмету за последние 3 года

Таблица 2-6

№ п/п	Участников, набравших балл	Год проведения ГИА		
		2022 г.	2023 г.	2024 г.
1.	ниже минимального балла ⁴ , %	5	5,13	4,65
2.	от минимального балла до 60 баллов, %	67,5	61,54	60,47
3.	от 61 до 80 баллов, %	17,5	30,77	32,56
4.	от 81 до 100 баллов, %	10	2,56	2,33
5.	Средний тестовый балл	53,45	54,72	55,79

Приведенные данные свидетельствуют о результатах ЕГЭ в 2024 году в сравнении с прошлым 2023 годом, а также 2022 годом.

Средний балл ЕГЭ в 2024 году вырос незначительно – на 1,07 %, а в сравнении с 2022 годом – на 2,34 %. Однако доля выпускников, демонстрирующих высокобалльные результаты (более 80 баллов), невелика, один человек (2,33 %) в 2024 году и два выпускника (2,56 %) в 2023 году, тогда как годом ранее их было 10 %. К сожалению, доля высокобалльников в области остается минимальной в течение всего периода проведения ЕГЭ. Доля участников, показавших хороший результат (от 61 до 80 баллов) в 2024 году, составила 32,56 %, что на 1,79 % больше показателя 2023 года и на 15,06 % больше показателя 2022 г.

Происходит снижение доли участников, не преодолевших минимального порога баллов, уменьшение составило 0,48 % в сравнении с 2023 годом.

⁴ Здесь и далее: минимальный балл – установленное Рособранзором минимальное количество баллов ЕГЭ, подтверждающее освоение образовательной программы среднего общего образования (по учебному предмету «русский язык» для анализа берется минимальный балл 24).

2.3. Результаты ЕГЭ по учебному предмету по группам участников экзамена с различным уровнем подготовки

2.3.1. в разрезе категорий участников ЕГЭ

Таблица 2-5

№ п/п	Категории участников	Доля участников, у которых полученный тестовый балл			
		ниже минимального	от минимального балла до 60 баллов	от 61 до 80 баллов	от 81 до 100 баллов
1.	ВТГ, обучающиеся по программам СОО	2,38	61,9	33,33	2,38
2.	ВТГ, обучающиеся по программам СПО	100	0	0	0

Анализ результатов ЕГЭ по географии 2024 года по группам участников экзамена с различным уровнем подготовки в разрезе категорий показал:

– тестовый балл ниже минимального набрали по одному участнику в обеих категориях, представленных на ЕГЭ 2024 года. В процентном отношении это 100 % в категории ВТГ, обучавшихся по программам СПО, и только 2,38 %, обучавшихся по программам СОО;

– высокобалльник в 2024 году только 1 – в категории ВТГ, обучавшихся по программам СОО;

– доля участников из категории ВТГ, обучавшихся по программам СОО, продемонстрировавших хороший уровень подготовки (от 61 до 80 баллов), составляет 33,33 %, в остальных категориях показатель отсутствует.

2.3.2. в разрезе типа ОО⁵

Таблица 2-8

№ п/п	Тип ОО	Количество участников, чел.	Доля участников, получивших тестовый балл			
			ниже минимального	от минимального до 60 баллов	от 61 до 80 баллов	от 81 до 100 баллов
1.	СОШ	25	0	60	36	4
2.	Лицеи, гимназии	17	5,88	64,71	29,41	0

Результаты участников ЕГЭ по типам ОО показывают, что большинство участников ЕГЭ имеют базовый, и даже

⁵ Перечень категорий ОО дополняется / уточняется в соответствии со спецификой региональной системы образования

повышенный уровни предметной подготовки.

В целом, выпускники лицеев и гимназий в 2024 году показали результаты ниже, чем выпускники СОШ по отдельным показателям. Так, все учащиеся СОШ преодолели минимальный порог, а среди выпускников лицеев и гимназий, не преодолевших минимальный порог, оказалось 5,88 %. Единственный высокобалльник, набравший 95 баллов, – из группы выпускников СОШ. Доля выпускников СОШ, набравших более 61 балла, на 4,6 % выше, чем доля выпускников лицеев и гимназий.

2.3.3. юношей и девушек

Таблица 2-6

№ п/п	Пол	Количество участников, чел.	Доля участников, получивших тестовый балл			
			ниже минимального	от минимального до 60 баллов	от 61 до 80 баллов	от 81 до 100 баллов
1.	женский	25	4	56	36	4
2.	мужской	17	0	70,59	29,41	0

Анализ таблицы показывает, что юноши, в целом, показали более высокий уровень подготовки, чем девушки. Все юноши преодолели минимальный порог. Единственный в области высокобалльный результат показал юноша. Вместе с тем, доля показавших хороший уровень подготовки девушек (36 %), выше доли юношей (29,41 %) на 6,59 %.

2.3.4. в сравнении по АТЕ

Таблица 2-7

№ п/п	Наименование АТЕ	Количество участников, чел.	Доля участников, получивших тестовый балл			
			ниже минимального	от минимального до 60 баллов	от 61 до 80 баллов	от 81 до 100 баллов
1.	г. Орёл	25	4	60	32	4
2.	г. Ливны	1	0	100	0	0
3.	Верховский район	4	0	75	25	0
4.	Знаменский район	1	0	100	0	0
5.	Залегощенский район	1	0	0	100	0
6.	Колпнянский район	2	0	50	50	0
7.	Кромской район	2	0	50	50	0
8.	Мценский район	1	0	0	100	0
9.	Орловский муниципальный округ	2	0	100	0	0

№ п/п	Наименование АТЕ	Количество участников, чел.	Доля участников, получивших тестовый балл			
			ниже минимального	от минимального до 60 баллов	от 61 до 80 баллов	от 81 до 100 баллов
10.	Шаблыкинский район	1	0	100	0	0
11.	Образовательные организации, подведомственные Департаменту образования Орловский области	2	0	50	50	0

В 2024 году результаты ЕГЭ по группам участников экзамена с различным уровнем подготовки по географии по АТЕ свидетельствуют о следующем:

– лучший результат среди сельских АТЕ – у выпускника из муниципального бюджетного общеобразовательного учреждения «Отрадинская средняя общеобразовательная школа» Мценского района, 77 баллов, высокий результат у выпускника муниципального бюджетного общеобразовательного учреждения «Залегощенская средняя общеобразовательная школа № 1», 72 балла. Отметим, что участники ЕГЭ по географии из Залегощенского района в последние годы стабильно показывают хорошие результаты, впрочем, это, как правило, всего 1-2 человека;

– самый низкий балл (37 баллов) – у выпускника муниципального бюджетного общеобразовательного учреждения «Верховская средняя общеобразовательная школа № 1»;

– в областном центре 95 баллов показал выпускник муниципального бюджетного общеобразовательного учреждения «Средняя общеобразовательная школа № 5» г. Орла (это 4 % от общего числа выпускников областного центра), что свидетельствует о целенаправленной подготовке и мотивированности выпускника на высокий результат;

– 4 % выпускников из областного центра не преодолели минимальный порог и также 4 % выпускников показали баллы в интервале от 81 до 100 баллов.

В целом, у выпускников областного центра уровень подготовки наиболее вариабелен.

2.4. Выделение перечня ОО, продемонстрировавших наиболее высокие и низкие результаты ЕГЭ по предмету

2.4.1. Перечень ОО, продемонстрировавших наиболее высокие результаты ЕГЭ по предмету

Провести анализ не представляется возможным, так как в 2024 году число участников, представленных каждым образовательным учреждением, не превышало 1-4 человека.

№ п/п	Наименование ОО	Количество ВТГ, чел.	Доля ВТГ, получивших тестовый балл			
			от 81 до 100 баллов	от 61 до 80 баллов	от минимального балла до 60 баллов	ниже минимального
1.	Муниципальное бюджетное общеобразовательное учреждение «Средняя общеобразовательная школа № 5» г. Орла	1	100 %	0	0	0
2.	Муниципальное бюджетное общеобразовательное учреждение «Отрадинская средняя общеобразовательная школа»	1	0	100 %	0	0

Лучший в области результат (95 баллов) показал выпускник муниципального бюджетного общеобразовательного учреждения «Средняя общеобразовательная школа № 5» г. Орла, а в области (77 баллов) – выпускник муниципального бюджетного общеобразовательного учреждения «Отрадинская средняя общеобразовательная школа» Мценского района.

2.4.2. Перечень ОО, продемонстрировавших низкие результаты ЕГЭ по предмету

Сравнительный анализ провести не представляется возможным, так как в 2024 году число участников, представленных каждой ОО, не превышало 1-4 человек. Самыми слабыми оказались результаты двух выпускников: из муниципального бюджетного общеобразовательного учреждения – лицей № 21 г. Орла (17 баллов) и бюджетного профессионального образовательного учреждения Орловской области «Мезенский педагогический колледж» (29 баллов).

№ п/п	Наименование ОО	Количество ВТГ, чел.	Доля ВТГ, получивших тестовый балл			
			ниже минимального	от минимального балла до 60 баллов	от 61 до 80 баллов	от 81 до 100 баллов
1.	Муниципальное бюджетное общеобразовательное учреждение – лицей № 21 г. Орла	2	50 %	0	50 %	0
2.	Бюджетное профессиональное образовательное учреждение Орловской области «Мезенский педагогический колледж»	1	100 %	0	0	0
3.	Муниципальное бюджетное общеобразовательное учреждение «Верховская средняя общеобразовательная школа № 1»	2	50 %	0	50 %	0

2.5. ВЫВОДЫ о характере изменения результатов ЕГЭ по предмету

На основе приведенных в разделе показателей можно сделать следующие основные выводы:

значимых изменений в результатах ЕГЭ по географии в 2024 году не произошло. Результаты ЕГЭ оказались сопоставимы с результатами прошлого 2023 года: при увеличении среднего тестового балла на 1,07 % доля выпускников, не преодолевших минимальный порог, снизилась в 2024 году на 0,48 %;

несмотря на то, что средний тестовый балл в области в 2024 году вырос на 1,07, однако он ниже среднего по стране (56,08);

доля выпускников, показавших результат более 61 балла, в 2024 году увеличилась только на 1,79 % в сравнении с 2023 годом;

доля выпускников, получивших высокобалльный результат (более 81), по-прежнему остается невысокой – всего 4 %. Ежегодно их оказывается не более 2 человек. 100 баллов не набрал ни один выпускник;

повысился уровень базовой образовательной подготовки участников ЕГЭ по типам ОО, в то же время выпускники лицеев и гимназий показали результаты ниже, чем выпускники СОШ. Впервые в области среди выпускников лицеев и гимназий, не преодолевших минимальный порог, оказалось 5,88 %. К сожалению, в этой группе отсутствуют стобалльники;

результаты ЕГЭ в группе выпускников СОШ повысились в сравнении с результатами 2023 года. Доля работ с результатом выше 61 балла увеличилась на 0,67 %, единственная высокобалльная работа также у выпускника из этой группы;

положительным моментом в результатах ЕГЭ по географии можно считать тот факт, что во всех 8 сельских АТЕ участники ЕГЭ преодолели минимальный порог и набрали от 37 до 77 баллов. Лучшие показатели у выпускника муниципального бюджетного общеобразовательного учреждения «Отрадинская средняя общеобразовательная школа» Мценского района и выпускника муниципального бюджетного общеобразовательного учреждения «Залегощенская средняя общеобразовательная школа № 1» Залегощенского района, 77 и 72 балла соответственно. Отметим, что выпускники Залегощенского района уже неоднократно показывали лучшие результаты среди сельских АТЕ, что говорит о системной подготовке педагогов и выпускников к ЕГЭ.

Низкие результаты ЕГЭ по географии показали выпускники муниципального бюджетного общеобразовательного учреждения «Верховская средняя общеобразовательная школа № 1», 37 баллов муниципального бюджетного общеобразовательного учреждения – лица № 21 имени А. П. Ермолова г. Орла – 17 баллов.

С 2023 года наметилась *тенденция к повышению уровня образовательной подготовки выпускников*, что может

свидетельствовать о совершенствовании профессиональных компетенций педагогов в результате эффективной работы методических служб и объединений и соответственно о более качественном уровне консультаций школьникам в период подготовки к ЕГЭ.

РАЗДЕЛ 3. АНАЛИЗ РЕЗУЛЬТАТОВ ВЫПОЛНЕНИЯ ЗАДАНИЙ КИМ⁶

3.1. Краткая характеристика КИМ по учебному предмету

В 2024 году в структуре КИМ ЕГЭ, как и в 2022 году, произошли изменения. Из экзаменационной работы 2024 года исключены задания 22 и 23 с топографической картой (определение азимута и построение профиля).

Включённые в КИМ ЕГЭ задания выявляют достижение метапредметных и предметных результатов освоения основной образовательной программы среднего общего образования. При выполнении заданий, помимо предметных знаний, умений, навыков и способов познавательной деятельности, востребованы также универсальные учебные познавательные, коммуникативные и регулятивные (самоорганизация и самоконтроль) действия. В работе проверяются как знание географических явлений и процессов в геосферах и географических особенностях природы, населения и хозяйства отдельных территорий, так и умение анализировать географическую информацию, представленную в различных формах, способность применять географические знания и информацию в учебных ситуациях и в реальных жизненных условиях для решения различных учебных и практико-ориентированных задач.

В КИМ 2024 года включены задания, проверяющие содержание всех основных разделов школьных курсов географии («География в современном мире»; «Географическая среда как сфера взаимодействия общества и природы»; «Население мира»; «Мировое хозяйство»; «Регионы и страны мира»; «Место России в современном мире»; «Глобальные проблемы человечества»). Распределение заданий по уровням сложности следующее: 19 заданий базового уровня сложности и по 5 заданий повышенного и высокого уровней сложности.

Перечень элементов содержания и требований к уровню подготовки выпускников средней школы к вариантам КИМ, использовавшихся в регионе, соответствовал требованиям федерального компонента государственного стандарта среднего (полного) общего образования.

3.2. Анализ выполнения заданий КИМ

Анализ всего массива результатов экзамена участников основного периода ЕГЭ по географии в Орловской области приводится в соответствии с методическими традициями региона, по группам заданий одинаковой формы, по видам деятельности и тематическим разделам.

⁶ При формировании отчетов по иностранным языкам рекомендуется выделять отдельные подразделы по устной и по письменной частям экзамена.

3.2.1. Статистический анализ выполнения заданий КИМ в 2024 году

Выпускники выполняли задания ЕГЭ по 6 вариантам в основной период. Информация об успешности и средних процентах выполнения заданий данных всего массива вариантов отражена в таблице 2–13.

Основные статистические характеристики выполнения заданий КИМ в 2024 году

Таблица 2-10

Номер задания в КИМ	Проверяемые элементы содержания / умения	Уровень сложности задания	Процент выполнения задания в субъекте Российской Федерации ⁷ в группах участников экзамена с разными уровнями подготовки				
			средний, %	в группе не преодолевших минимальный балл, %	в группе от минимального до 60 т.б.	в группе от 61 до 80 т.б.	в группе от 81 до 100 т.б.
1	Источники географической информации. Карта как источник географической информации	Б	90,70	0	88,24	100	100
2	Атмосфера и климат Земли	Б	79,07	100	58,82	87,5	100
3	Агроклиматические ресурсы. Природно-ресурсный потенциал России	Б	81,40	0	94,12	75	87,5
4	Гидросфера и водные ресурсы. Мировой океан. Закономерности распространения основных форм рельефа на поверхности Земли	Б	41,86	0	29,41	43,75	75
5	Тектоника литосферных плит. Тектонические структуры. Взаимосвязь тектонических структур и форм рельефа. Закономерности распространения основных форм рельефа. Эндогенные и экзогенные процессы рельефообразования. Антропогенный рельеф. Атмосфера и климат Земли. Гидросфера и водные ресурсы. Мировой океан как часть гидросферы. Почвы и земельные ресурсы мира. Природные комплексы как системы, их компоненты и свойства. Особенности природно-ресурсного капитала, населения, хозяйства крупных стран мира.	Б	69,77	0	58,82	75	100

⁷ Вычисляется по формуле $p = \frac{N}{nm} \cdot 100\%$, где N – сумма первичных баллов, полученных всеми участниками группы за выполнение задания, n – количество участников в группе, m – максимальный первичный балл за задание.

Номер задания в КИМ	Проверяемые элементы содержания / умения	Уровень сложности задания	Процент выполнения задания в субъекте Российской Федерации ⁷ в группах участников экзамена с разными уровнями подготовки				
			средний, %	в группе не преодолевших минимальный балл, %	в группе от минимального до 60 т.б.	в группе от 61 до 80 т.б.	в группе от 81 до 100 т.б.
	Географические районы России						
6	Размещение населения России. Основная полоса расселения. Крупнейшие городские агломерации России	Б	72,09	0	52,94	87,5	100
7	Структура занятости населения в странах с различным уровнем социально-экономического развития. Отраслевая, территориальная и функциональная структура мирового хозяйства	Б	79,07	50	64,71	87,5	100
8	Воспроизводство населения, его типы и особенности в странах с различным уровнем социально-экономического развития. Возрастной и половой состав населения мира. Качество жизни населения. Ожидаемая продолжительность жизни и её различия	Б	72,09	0	64,71	81,25	87,5
9	Ведущие страны – экспортёры основных видов промышленной и сельскохозяйственной продукции. Основные международные магистрали и транспортные узлы. Специализация и особенности промышленного производства в России. АПК России. Транспортная система России	Б	55,81	0	47,06	62,5	75
10	Численность населения России, её динамика. Специализация и особенности промышленного производства в России. АПК России	Б	79,07	0	64,71	93,75	100
11	Карта как источник географической информации. Атмосфера и климат Земли.	Б	72,09	100	70,59	62,5	87,5
12	Воспроизводство населения. Демографическая политика. Сущность и географические закономерности глобального процесса урбанизации. Миграции населения. Международное географическое разделение труда. Отрасли международной специализации. Международная экономическая интеграция	Б	84,88	0	73,53	100	100
13	Геологическая хронология. Этапы геологической истории земной коры	Б	67,44	0	70,59	56,25	100
14	Карта как источник географической информации	Б	65,12	50	52,94	68,75	87,5

Номер задания в КИМ	Проверяемые элементы содержания / умения	Уровень сложности задания	Процент выполнения задания в субъекте Российской Федерации ⁷ в группах участников экзамена с разными уровнями подготовки				
			средний, %	в группе не преодолевших минимальный балл, %	в группе от минимального до 60 т.б.	в группе от 61 до 80 т.б.	в группе от 81 до 100 т.б.
15	Ресурсообеспеченность	Б	81,40	50	64,70	100	87,5
16	Численность населения России, её динамика	Б	60,47	0	35,29	75	100
17	Особенности географического положения, природы, населения и хозяйства крупных стран мира. Основные типы стран. Формы правления стран мира, особенности их пространственного размещения. Формы государственного устройства и их распространение в мире. География религий в современном мире	П	34,88	50	17,65	37,5	62,5
18	Географические районы России. Современные тенденции изменения отраслевой и территориальной структуры хозяйства России	В	58,14	0	29,41	75	100
19	Городское и сельское расселение	П	81,40	50	70,59	87,5	100
20	Городское и сельское расселение	Б	95,35	50	100	93,75	100
21	География в современном мире. Географическая среда как сфера взаимодействия общества и природы. Население мира. Мировое хозяйство. Регионы и страны мира. Место России в современном мире. Глобальные проблемы человечества	Б	39,53	0	11,76	62,5	62,5
22	География в современном мире. Географическая среда как сфера взаимодействия общества и природы. Население мира. Мировое хозяйство. Регионы и страны мира. Место России в современном мире. Глобальные проблемы человечества	Б	32,56	0	11,76	43,75	62,5
23	География в современном мире. Географическая среда как сфера взаимодействия общества и природы. Население мира. Мировое хозяйство. Регионы и страны мира. Место России в современном мире. Глобальные проблемы человечества	П	44,19	50	17,65	62,5	62,5
24	Качество жизни населения	П	54,65	0	35,29	62,5	93,75
25	Сельское хозяйство мира	П	22,09	0	2,94	21,88	68,75

Номер задания в КИМ	Проверяемые элементы содержания / умения	Уровень сложности задания	Процент выполнения задания в субъекте Российской Федерации ⁷ в группах участников экзамена с разными уровнями подготовки				
			средний, %	в группе не преодолевших минимальный балл, %	в группе от минимального до 60 т.б.	в группе от 61 до 80 т.б.	в группе от 81 до 100 т.б.
26	Географическая среда как сфера взаимодействия общества и природы. Население мира. Мировое хозяйство. Регионы и страны мира. Место России в современном мире. Глобальные проблемы человечества	В	23,26	0	5,88	21,88	68,75
27	Географическая среда как сфера взаимодействия общества и природы. Население мира. Мировое хозяйство. Регионы и страны мира. Место России в современном мире. Глобальные проблемы человечества	В	45,35	0	23,53	53,13	87,5
28	Карта как источник географической информации	В	43,02	0	14,71	62,5	75
29(К1).	Географическая среда как сфера взаимодействия общества и природы. Мировое хозяйство. Регионы и страны мира. Место России в современном мире. Глобальные проблемы человечества	В	38,37	0	17,65	50	68,75
29(К2).	Географическая среда как сфера взаимодействия общества и природы. Мировое хозяйство. Регионы и страны мира. Место России в современном мире. Глобальные проблемы человечества		58,14	0	29,41	75	100

Анализ выполнения заданий произведен на основе всего массива результатов участников основного периода в соответствии с методическими традициями предмета и особенностями экзаменационной модели по группам заданий одинаковой формы, по видам деятельности, по тематическим разделам.

Анализ выполнения заданий базового уровня сложности

Большинство выпускников успешно выполнило задания *базового уровня сложности*. Из 18 заданий такого уровня 15 (83,33 %) имеют процент выполнения от 55,81 до 95,35. Все задания базового уровня проверяют знание и понимание следующих тематических разделов:

Географические модели, географическая карта: задание № 1 – выполнено на 90,70 %, задание № 11 – 72,09 %, задание № 14 – 65,12 %;

Географическая оболочка Земли: задание № 2 – 79,07 %, задание № 5 – 69,77 %;

Природно-ресурсный потенциал России: задание № 3 – 81,40 %;

Ресурсообеспеченность: задание № 15 – 81,40 %;

Население мира: задание № 8 – 72,09 %, задание № 12 – 84,88 %, задание № 20 – 95,35 %;

Население России: задание № 6 – 72,09 % (в 2023 году – 46,15 %), задание № 16 – 60,47 %;

Этапы геологической истории Земли (задание № 13) – 67,44 %;

Отраслевая структура хозяйства (задание № 7) – 79,07 %;

Часовые зоны России (задание № 14) – 65,12 %;

Хозяйство России (задание № 10) – 79,07 %.

Выполнение заданий базового уровня менее 50 %

Менее успешно выполнены три задания базового уровня сложности (№ 4, 21, 22) – показатели выполнения колеблются в пределах от 32,56 % до 41,86 %.

Задание № 4 проверяет знание и понимание тематического раздела «Географическая оболочка Земли. Гидросфера». Успешность выполнения составляет 41,86 %. *Причина* неуспешности кроется в слабом знании географической номенклатуры.

«Особенности природы, населения и хозяйства крупных стран мира и России» оценивают задания № 21 – 39,53 % и № 22 – 32,56 %. Данные задания проверяют *умение применять знания о размещении основных географических объектов и территориальной организации природы и общества* (задание № 21), *владение географической терминологией и системой географических понятий* (задание № 22). Географические районы РФ (задание № 21) изучали в 9 классе. Участники ЕГЭ не всегда повторяют данный сложный материал, поэтому не смогли воспользоваться информацией, приведенной в тексте. Многие не смогли пояснить смысл географического термина «импортозамещение».

В 2024 году участники ЕГЭ лучше справились с заданием № 9 (Мировое хозяйство и хозяйство России) – 55,81 % (в 2023 году – 17,95 %). 66,66 % участников ЕГЭ, выполнявших открытый вариант 302, справились с заданием № 9 (выбрать из перечня страны-экспортеры кофе).

С заданиями базового уровня сложности представители групп участников ЕГЭ с различным уровнем подготовки справились следующим образом:

группа выпускников, *не преодолевших минимальный балл*, выполнила только на 21,05 % (в 2023 году – 30,56 %). Представители группы приступали лишь к шести заданиям (успешность выполнения составила от 50 до 100 %);

представители группы *выпускников, получивших от минимального до 60 баллов*, – на 58,67 % (в 2023 году – 62,15 %);

группа *выпускников, получивших баллы от 61 до 80 баллов*, выполнила задания на 76,64 %;

выпускник, *получивший баллы в диапазоне от 81 до 100*, – на 90,13 %. Из 19 заданий базового уровня сложности

на 100 % им выполнены 10 заданий.

Выполнение заданий повышенного уровня сложности

Средний процент выполнения всех заданий *повышенного уровня сложности* составил 47,44 %, ниже, чем в 2023 году на 8,38 % (55,92 %). Это говорит о том, что участники ЕГЭ показали хорошие знания по теме «Население мира» (задание № 19 – 81,40 %) и удовлетворительные знания по следующим темам:

Качество жизни населения (задание № 24) – 54,65 %.

Место России в современном мире (задание № 23) – 44,19 %.

География крупных стран мира (задание № 17) – 34,88 % (в 2023 году – 48,72 %);

Задания *повышенного уровня сложности* выполняли представители всех групп участников ЕГЭ. Лишь 28,82 % участников группы, *получивших от минимального до 60 баллов*, выполнили задания данного уровня, в то время как в группе участников, *получивших баллы от 61 до 80 баллов*, с ними справились 54,38 %. 77,5 % выпускников, *получивших более 81 балла*, решили данную группу заданий. Участники ЕГЭ из группы, *не преодолевших минимальный порог баллов*, выполняли три задания (№ 17, 19, 23) из пяти. Успешность выполнения – 50 %.

В 2024 году заданий *повышенного уровня сложности с выполнением ниже 15 % не отмечено.*

Выполнение заданий высокого уровня сложности

Среди заданий *высокого уровня сложности* (их всего 5 в КИМ 2024 году) *также нет заданий с процентом выполнения ниже 15 %.*

Успешность выполнения задания № 18 – 58,14 %. Данное задание проверяет знания по разделу «Место России в современном мире». Можно сделать вывод, что у 58 % участников ЕГЭ сформированы следующие *предметные умения*: использовать, сопоставлять и анализировать различные источники географической информации для выявления закономерностей социально-экономических, природных процессов и явлений, определять и сравнивать качественные и количественные показатели, характеризующие географические объекты.

Успешность выполнения остальных четырех заданий *высокого уровня сложности* ниже и варьирует от 23,26 до 48,26 %.

Анализ выполнения заданий по тематическим разделам

Выполнение заданий по *тематическим разделам* выглядит следующим образом:

Глобальные проблемы человечества: задание № 26 – 23,26 %, задание № 27 – 45,35 %, задание № 29 – 48,26 %;

Карта как источник географической информации (задание № 28) – 43,02 %.

Задания *высокого уровня сложности* выполняли только представители групп, преодолевших минимальный порог

баллов. Справились с ними 20,09 % представителей группы, получивших от минимального до 60 баллов (в 2023 году – 26,04 %), 56,25 % группы, получивших от 61 до 80 баллов и 83,33 % набравших более 81 балла.

Анализ выполнения заданий КИМ по тематическим разделам и по группам образовательной подготовки обучающихся

Традиционно участники ЕГЭ по географии в Орловской области показывают хорошие знания по темам «Население мира» и «Население России».

Не изменился формат заданий, проверяющих знания по теме «Население мира» (задания № 19 и № 20). Успешность выполнения задания № 20 (базового уровня сложности) составила 95,35 % (в 2023 году – 95 %). В нем требовалось использовать статистические данные таблицы для установления соответствия между страной и условным обозначением, которое необходимо применить для определения доли городского населения в каждой из указанных на карте стран. Данное задание выполнили полностью 100 % участников двух групп:

а) *получивших от минимального до 60 баллов*

б) *получивших 81–100 баллов*. В группе *получивших от 61 до 80 баллов с данным заданием справились 93,75 % участников, в группе не преодолевших минимальный порог баллов лишь 50 %*.

Успешность выполнения задания № 19 (повышенного уровня сложности) – 81,40 % (в 2023 году – 84,62 %). В нем необходимо показать навык определения статистических показателей по карте «Африка. Доля городского населения» и расположить требуемые страны в порядке возрастания в них доли городского населения. Лучше всех справились с данным заданием школьники из *групп образовательной подготовки с тестовыми баллами в диапазоне от минимального до 60 (70,59 %), от 61 до 80 (87,5 %) и выпускники, набравшие более 81 балла (100 %)*. Лишь 50 % из *группы не преодолевших минимальный порог баллов справились с данным заданием*.

Знания по теме «Население России», в частности географии размещения населения и умение работать с графическими моделями проверяют задания № 6 и № 16. Средний процент выполнения задания № 6 (базового уровня сложности) 72,09 %, тогда как в 2023 году доля верных решений составила всего 46,15 %. Справились с заданием № 6: *52,94 % участников группы с тестовыми баллами от минимального до 60; 87,5 % – группы от 61 до 80 баллов и 100 % – с тестовым баллом от 81 до 100, а выпускники, не преодолевшие минимальный порог баллов, показали незнание географии расселения населения России и понятия «плотность населения»*.

Процент выполнения задания № 16 (повышенного уровня сложности), в котором требовалось по статистическим данным таблицы определить величину миграционного прироста, составляет 60,47 %. Лучше всего справились с данным заданием представители групп с тестовыми баллами в диапазоне от 61 до 100. Участники, *не преодолевшие минимальный*

порог баллов, не смогли правильно решить задание, что свидетельствует о несформированности навыка поиска необходимой информации при использовании статистических данных, графических моделей и незнании представителями данной группы разницы между понятиями «миграционный прирост населения» и «естественный прирост населения».

Знания по теме «*Географические модели. Географическая карта*» проверяют задания № 1 и № 14 базового уровня сложности и № 28 высокого уровня сложности.

Успешность выполнения задания № 1 (определение географических координат населенного пункта) составила 90,70 % (в 2023 году – 76,9 %). Справились с заданием все школьники из группы с тестовыми баллами в диапазоне от 61 до 100 и 88,24 % представителей группы с результатом от минимального до 60 баллов.

Процент выполнения задания № 14 базового уровня (определение времени по карте «Часовые зоны России») ниже, чем в прошлые годы – лишь 65,12 % против 92,31 % в 2023 году. Справились с данным заданием выпускники, *получившие более 81 балла, от 61 до 80 баллов (68,75 %), от минимального до 60 баллов (52,94 %) и 50 % участников группы, не преодолевших минимальный порог баллов, что свидетельствует о недостаточной сформированности навыков определения поясного времени по карте у выпускников 2024 г.*

Тема «*Земля как планета*» всегда была сложной для понимания обучающимися. Знания по данной теме проверяют задания № 3, 27, а также задание № 28. Успешность выполнения задания № 3 базового уровня сложности составляет 81,4 % (это выше на 61,4 % чем в 2023 году.), задания № 27 – 45,35 %.

Задание высокого уровня сложности № 27 проверяет знания по нескольким темам и требует объяснения взаимосвязи географических процессов и явлений природы. В варианте 302 нужно было пояснить закономерности в распределении солнечной радиации по земной поверхности путем сравнения географического положения двух точек на контурной карте. Процент выполнения задания – 45,35. Хорошие знания по теме (53,13 % и 87,5 %, соответственно) показали представители групп *с тестовыми баллами от 61 до 80 и от 81 до 100.*

Задание № 28 высокого уровня сложности проверяет умение применить знания о форме, размерах и движении Земли для определения долготы точки или расстояния по географическим координатам (предметные результаты: *использовать географические знания о природе Земли для решения учебных и практико-ориентированных задач в контексте реальной жизни*). Успешность выполнения данного задания 43,02 % (в 2023 году – 35 %). При этом в группе участников с тестовыми баллами *от минимального балла до 60* процент верных решений лишь 14,71 %, в группе с баллами *от 61 до 80* – уже 62,5 %, в группе *с результатом более 81 балла* решили задачу верно 75 %. Причина кроется в незнании алгоритма определения расстояний по градусной сетке или неумении применять его при решении задач.

Знание тем «*Международная экономическая интеграция*» и «*Миграции населения*» проверяет задание № 12 базового

уровня. Процент выполнения по региону – 84,88 % (в 2023 году – 71,79 %).

Задание № 24 повышенного уровня сложности оценивает знания по теме «*Уровень и качество жизни населения*». Школьникам необходимо определить, какая из двух представленных в задании стран находится выше в рейтинге ООН по индексу человеческого развития. Причем, оно дополнительно усложнено, так как требует произвести необходимые расчеты, выбрав нужные данные из сводной таблицы в приложении к КИМ. Тем не менее, с данным заданием справились более 54,65 % участников экзамена (в 2023 году – 47,86 %). Хорошие знания показали представители *групп с тестовыми баллами от 61 до 80 баллов* (62,5 %) и отличные *выпускник с результатом более 81 балла* (93,75 %).

В вариантах КИМ присутствует задание повышенного уровня сложности № 25 (в 2023 году – № 27), в котором на основе анализа статистических материалов необходимо сделать вывод том, в какой из двух сравниваемых стран сельское хозяйство играет бóльшую роль в экономике. В 2024 году лишь 22,09 % участников ЕГЭ выполнили задание на 2 балла. Средний процент выполнения ниже, чем в 2023 году (30,77 %). *Причина* в том, что участники ЕГЭ не вчитываются в задание (*слабо сформировано метапредметное умение – смысловая работа с текстом*). В дополнение к этому, во-первых, у них не сформированы навыки *оформления четкого ответа* на задачу, а во-вторых, многие участники не придают значения ключевому слову «сравнить», поэтому теряют 1 балл при ответе. Есть и такие, которые не понимают самого смысла задания.

Анализ выполнения заданий КИМ по видам проверяемых умений и по группам образовательной подготовки обучающихся

В КИМ 2024 года предметные результаты освоения основной образовательной программы по географии на уровне среднего образования объединили в 15 групп. Назовем некоторые из них:

использовать источники географической информации адекватные решаемым задачам; сопоставлять и анализировать географические карты различной тематики и другие источники географической информации для выявления закономерностей социально-экономических, природных и экологических процессов и явлений; определять и сравнивать по географическим картам разного содержания и другим источникам географической информации качественные и количественные показатели, характеризующие географические объекты, процессы и явления;

владеть географической терминологией и системой географических понятий; различать географические процессы и явления и распознавать их проявления в повседневной жизни;

проводить классификацию географических объектов, процессов и явлений;

использовать знания об основных географических закономерностях для определения и сравнения свойств изученных географических объектов, явлений и процессов;

оценивать различные подходы к решению геоэкологических проблем, различные точки зрения по актуальным экологическим и социально-экономическим проблемам мира и России;

составлять географические прогнозы и др.

Владение умениями использовать источники географической информации адекватные решаемым задачам; сопоставлять и анализировать географические карты различной тематики и другие источники географической информации; определять и сравнивать по географическим картам разного содержания и другим источникам качественные и количественные показатели, характеризующие географические объекты, процессы и явления проверяют задания № 6, 11, 14, 15 базового уровня сложности и № 19 повышенного уровня сложности.

Успешность выполнения заданий в целом высокая: задания № 6 (определение плотности населения) – 72,09 %, задания № 11 (сравнение абсолютной высоты точек) – 72,09 %, № 14 (определение времени по часовым зонам) – 65,12 %, № 15 (определение ресурсообеспеченности стран) – 81,4 %.

Владение географической терминологией и системой географических понятий; различать географические процессы и явления и распознавать их проявления в повседневной жизни проверяют задания № 12, 13 и 22 базового уровня сложности.

Средний процент выполнения задания № 12 – 84,88 %. В открытом варианте выпускникам необходимо было выбрать высказывания о миграции населения. 100 % участников ЕГЭ, получивших от 61 до 100 баллов, и 73,53 % представителей группы набравших баллы от минимального до 60 знают географическую терминологию по теме «Население мира», в том числе темы «Миграции населения».

Успешность выполнения задания № 13 (определение этапов геологической истории Земли) – 67,44 %. Участники ЕГЭ, получившие от минимального до 100 баллов, владеют знаниями по теме «Геохронология», знают очередность смены геологических эр и периодов, понимают суть геологических процессов. Участники экзамена, не преодолевшие минимальный порог баллов, такими знаниями не владеют.

Задание № 22 проверяло способность участников дать объяснение понятию «импортозамещение» (в открытом варианте № 302). В 2024 году успешность выполнения данного задания невысокая – лишь 32,56 %, что говорит о недостаточном знании географической терминологии.

Отлично проводят классификацию географических объектов, процессов и явлений (задание № 20 базового уровня сложности) 95,35 % участников ЕГЭ. В задании требовалось использовать статистические данные таблицы для установления соответствия между страной и условным обозначением, которое необходимо применить для определения доли городского населения в каждой из указанных на карте стран. Выполняли данное задание участники всех групп. Правильно выполнили 100 % участников двух групп: а) получивших от минимального до 60 баллов; б) получивших 81–100

баллов. 93,75 % участников из группы, получивших от 61 до 80 баллов, и 50 %, набравших ниже минимального порога, также успешно справились с заданием.

Умение *оценивать различные подходы к решению геоэкологических проблем, различные точки зрения по актуальным экологическим и социально-экономическим проблемам мира и России* проверяет задание № 29 высокого уровня сложности. Успешность выполнения задания – 48,26 % (по критерию К1 получили 1 или 2 балла 38,37 % участников экзамена, а по критерию К2 получили 1 балл 58,14 % выпускников). Три балла за данное задание получили 16,28 % участников экзамена, 2 балла – 41,86 % (все получили 1 балл по критерию К1 и 1 балл по критерию К2). 39,53 % (в 2023 году – 46,15 %) участников ЕГЭ по географии не приступали к выполнению данного типа задания или не справились с ним. Представители двух групп (*набравшие от 61 до 80 баллов и от 81 до 100 баллов*) смогли привести аргументы в защиту каждой точки зрения, приведенной в тексте, и показали следующие результаты (критерий К1 – 50 % и 68,75 %; критерий К2 – 75 % и 100 %, соответственно). Участники, набравшие от минимального до 60 баллов, также приступили к выполнению этого нового усложненного задания (критерий К1 – 17,65 %, критерий К2 – 29,41 %). Умение *оценивать различные подходы к решению геоэкологических проблем, различные точки зрения по актуальным экологическим и социально-экономическим проблемам мира и России* сформировано лишь у 48,26 % выпускников 2024 года. Представители группы, не преодолевшей минимального порога, не приступали к выполнению данных заданий или не смогли его выполнить, а, значит, не владеют данным умением. Трудность в выполнении данного задания у некоторых школьников кроется в неумении ясно излагать свою точку зрения.

Составлять географические прогнозы (задание № 27 высокого уровня сложности) могут лишь 45,35 % выпускников. Участники экзамена, не преодолевшие минимального порога баллов, такими навыками не владеют.

В КИМ 2024 года мини-тест из трёх заданий на основе анализа текстовой информации проверяет умение *применять знания о размещении основных географических объектов и территориальной организации природы и общества; вычленять географическую информацию, представленную в различных источниках, необходимую для подтверждения тех или иных тезисов* (задание № 21), *владение географической терминологией и системой географических понятий* (задание № 22), *умение оценивать географические факторы, определяющие сущность и динамику важнейших социально-экономических и геоэкологических процессов* (задание № 23). Успешность решений блока заданий мини-теста разная, но, в целом, низкая. Так, задание № 21 базового уровня сложности имеет процент выполнения 39,53 %, задание № 22 базового уровня – 32,56 %, задание № 23 повышенного уровня – 44,19 %. *Выпускники, не преодолевшие минимального порога баллов, либо не приступали к выполнению заданий, либо не смогли его выполнить.*

Анализ открытого варианта 302.

Для более глубокого анализа предложен вариант КИМ по географии № 302. Его выполняли 6 участников ЕГЭ. В диапазоне от 0 до 20 баллов набрали 0 участников, *от минимального до 60 баллов и от 61 до 80 баллов* набрали по 3 участника (50 %).

Номер задания	% выполнения задания
1	83
2	50
3	100
4	33
5	83
6	67
7	67
8	50
9	67
10	67
11	17
12	83
13	17
14	17
15	83
16	50
17	0
18	67
19	100
20	100
21	50
22	50
23	67
24	33
25	25
26	17
27	8

Номер задания	% выполнения задания
28	8
29К1	42
29К2	67

Все писавшие 302 вариант верно выполнили задания № 3, 19 и 20.

Задание № 3 проверяет умение использовать знания об основных географических закономерностях для определения и сравнения свойств изученных географических объектов, явлений и процессов по теме «Агроклиматические ресурсы России». Кроме того, оценивается знание географического положения городов России. С ним справились 100 % участников.

Задания № 19 и № 20 – знания по теме «Население мира», в частности, «Городское и сельское население».

В задании № 19 (повышенный уровень сложности) участникам ЕГЭ необходимо показать умение оценивать статистические показатели по карте «Африка. Доля городского населения» (читать «легенду» карты) и расположить требуемые страны в порядке возрастания в них доли городского населения. С ним справились 100 % писавших. В задании № 20 (базовый уровень сложности) требовалось использовать статистические данные таблицы для установления соответствия между страной и условным обозначением, которое необходимо применить для определения доли городского населения в каждой из указанных на карте стран. Процент выполнения 100 %.

Задания № 5 и № 12 базового уровня сложности проверяют тему «Население мира» и оцениваются двумя баллами. Процент выполнения этих заданий высокий (83 %). Результаты выполнения задания № 5 свидетельствуют о сформированности умения анализировать текстовую информацию, а в смысловой части задания демонстрируют верные знания выпускников об особенностях структуры населения Вьетнама. Знания по теме «Международная экономическая интеграция/Миграция населения» проверяет задание № 12. Вариант предлагал выбрать все верные высказывания о миграциях населения. Лишь один выпускник из 6, писавших вариант (это 16,67 %), не приступил к выполнению задания, остальные сделали верный выбор и получили максимальные 2 балла, что свидетельствует о терминологической грамотности писавших открытый вариант.

Задания базового уровня сложности – № 1 и № 15 также имеют средний процент выполнения 83,33.

Большинство писавших вариант 302 умеют ориентироваться по физической и политической картам, правильно определяют координаты населенных пунктов (задание № 1, раздел «Источники географической информации»). Владеют умениями использовать источники географической информации адекватные решаемым задачам, сопоставлять и сравнивать количественные показатели, характеризующие географические объекты, процессы и явления (задание № 15 на определение ресурсообеспеченности стран). По региону в целом средний процент выполнения задания № 15 также высок

– 81,4 %.

Четыре задания, № 6, 7, 9, 10 базового уровня сложности, и задание № 18 высокого уровня сложности имеют средний процент выполнения 66,67, что свидетельствует о том, что большинство школьников, работавших по варианту 302, знакомы с особенностями размещения населения России, понятием «плотность населения» (задание № 6), имеют верные представления о структуре экономики стран мира (задание № 7), структуре экспорта отдельных стран (задание № 9), умеет работать со статистическими данными в таблице (задание № 10),

Задание *базового уровня* сложности № 2 проверяет *способность и готовность к самостоятельному поиску методов решения практических задач, применению различных методов познания, понимание географических процессов*. 50 % участников ЕГЭ, писавших вариант 302, дали верный ответ, что свидетельствует о понимании закономерностей изменения абсолютной влажности воздуха в зависимости от изменений температуры вверх от земной поверхности.

В задании № 8 необходимо составить рейтинг предложенных стран в порядке возрастания в них показателя рождаемости. Успешность выполнения задания по открытому варианту – 50 %, т.е. половина выпускников, работавших по варианту 302, незнакома с демографическими процессами в мире, причинами, влияющими на прирост или убыль населения в различных странах и регионах мира.

Умение *оценивать различные подходы к решению геоэкологических проблем, различные точки зрения по актуальным экологическим и социально-экономическим проблемам мира и России* проверяет задание № 29 высокого уровня сложности. Нужно отметить, что успешность выполнения задания -54,17 % (по критерию К1 получили 1 или 2 балла 41,67 % писавших открытый вариант, а по критерию К2 получили 1 балл 66,67 %).

В целом, можно сделать вывод о том, что большинство участников, писавших открытый вариант 302, показали хорошие знания по следующим темам:

Географические модели. Географическая карта (№ 1, 28);

Население мира. Население России (№ 5, 6, 12, 19 и 20);

Ресурсообеспеченность (№ 15);

Мировое хозяйство (№ 7, 9);

Хозяйство России (№ 3, 10);

Глобальные проблемы человечества (№ 29).

Сложные для участников ЕГЭ задания

Наиболее сложными для участников ЕГЭ, писавших вариант 302, оказались задания № 4, 11, 13, 14 (базовый), 17, 25 (повышенный), 26-28 (высокий уровень сложности).

Процент выполнения задания № 4 в открытом варианте оказался ниже, чем в целом по региону – 33 % (по региону 41,86 %). В задании варианта 302 необходимо было расположить реки России с запада на восток.

Ниже требуемых 50 % выполнения базового уровня выполнено задание № 11 – 17 %, где необходимо было сопоставлять и анализировать географические карты различной тематики и другие источники географической информации.

Успешность выполнения заданий № 13 и № 14 всего 16,67 %. Задание № 14 проверяет умение выпускников решать задачи в рамках темы «*Часовые зоны России*» (средний процент выполнения по региону значительно выше, 65,12 %), что говорит о несформированности навыка у незначительного числа участников ЕГЭ, писавших этот вариант. Задание № 13 оценивало знания по теме «*Геологическая история Земли. Геохронологическая шкала*».

5 из 6 участников ЕГЭ, писавших открытый вариант, не справились с трудным заданием № 17 – повышенный уровень сложности (определить страну по описанию), что свидетельствует о незнании географических особенностей стран и регионов мира.

Успешность выполнения заданий № 27 и 28 – высокого уровня низка – лишь 8,33 %.

В задании № 27 требовалось объяснить взаимосвязи географических процессов и явлений природы. В открытом варианте 302 нужно было пояснить *закономерность распределения солнечной радиации*.

Задание № 28 на проверку умения применить знания о форме, размерах и движении Земли для *определения долготы точки или расстояния по географическим координатам*.

Задание № 25 (повышенный уровень), проверяет знания по теме «*Сельское хозяйство мира*». В нем необходимо на основе статистических материалов сделать вывод, в какой из двух сравниваемых стран сельское хозяйство играет бóльшую роль в экономике. Успешность выполнения – 25 %. Справились с заданием 50 % тех, кто набрал баллы в диапазоне 61-80. Только 1 (16,67 %) из писавших открытый вариант смог сформулировать и дать полный и правильный ответ и получить 2 балла. 1 участник (16,67 %) выполнил задание частично, потеряв 1 балл.

Как и в прошлые годы, в 2024 году с блоком заданий части 1 выпускники справились лучше, чем с заданиями части 2, что свидетельствует о том, что большинство выпускников способны демонстрировать знания лишь на уровне простого воспроизводства информации и затрудняются применять эти знания в новых ситуациях, требующих логического мышления, выявления причинно-следственных взаимосвязей между явлениями природы и хозяйственной деятельностью человека.

Выявление сложных заданий для участников ЕГЭ заданий

Содержательный анализ выполнения КИМ проведен с учетом типичных ошибок при выполнении заданий всего массива.

Согласно статистике, *наиболее сложными* для участников ЕГЭ-2024 заданиями стали те, которые проверяли знания

по разделам «Географическая среда как сфера взаимодействия общества и природы» и «Место России в современном мире». Так, например, в КИМ 2024 года представлен мини-тест из трёх заданий на основе анализа текста «Судостроительный комплекс «Звезда» (Задания № 21-23). Задание № 21 (базовый уровень). Требовалось на примере текста «Судостроительный комплекс «Звезда» определить, в каком географическом (а не экономическом!) районе находится предприятие, о котором идет речь в тексте. Процент выполнения задания № 21 составил 39,53.

Задание № 4 проверяло знание и понимание тематического раздела «Географическая оболочка Земли. Гидросфера». Успешность выполнения составила 41,86 %, в открытом варианте – 33 %. Низкий процент связан с незнанием географической номенклатуры.

Для выпускников, писавших открытый вариант, вызвали затруднения задания № 13 и № 14, – 16,67 %, где следовало решить задачи в рамках темы «*Часовые зоны России*», что говорит о несформированности навыка. Задание № 14 проверяло умение работать с картой.

Для выпускников, выполнявших вариант 302, затруднение вызвало задание № 17, с которым никто не справился, где требовалось показать знания географического положения природы и населения по описанию в тексте.

В заданиях № 27 и 28 302 варианта требовалось по карте найти географические объекты и определить географическую долготу точки, записать решение задачи. Оба задания выполнены на 8 %.

Прочие результаты статистического анализа

Прочие результаты статистического анализа отсутствуют.

3.2.2. Содержательный анализ выполнения заданий КИМ

Содержательный анализ выполнения заданий КИМ проводится с учетом полученных результатов статистического анализа всего массива результатов основного дня основного экзамена по предмету. Полученные результаты статистического анализа всего массива выявили образовательные дефициты выпускников в следующих заданиях. Среди заданий базового уровня с процентом выполнения ниже 50 оказались следующие:

Задание № 4, процент выполнения 41, 86, в открытом варианте – 33.

Расположите перечисленные реки с запада на восток в том порядке, в котором они расположены на карте Евразии, начиная с самой западной.

- 1) Северная Двина
- 2) Кама
- 3) Индигирка

Типичные ошибки

Не знают географическую номенклатуру, закономерности распространения основных форм рельефа, не умеют сравнивать и анализировать водные ресурсы.

Анализ причин получения ошибочных ответов указывает на неумение выпускниками использовать географические знания о природе России, в частности северных рек, использовать географическую информацию к решаемой задаче.

Пути устранения затруднений

На уроках географии педагогам следует больше работать с географической картой, учить «читать карту», использовать задания ФИПИ в рамках текущего, итогового контроля и промежуточной аттестации.

Задание № 21, процент выполнения 39,53, в варианте 302 – 50

ССК «Звезда» построил два уникальных судна

В сентябре 2023 г. в присутствии Президента России В.В. Путина на судостроительном комплексе «Звезда» в Приморском крае были спущены на воду два уникальных судна. Одно из них – единственный в мире по своим характеристикам танкер-челнок усиленного ледового класса, построенный по заказу «Роснефтефлота». Другое судно – газовоз ледового класса, предназначенный для перевозки сжиженного природного газа и способный работать в суровых климатических условиях. В движение судно приводят три уникальные винто-рулевые колонки, которые производятся в городе Большой Камень на предприятии ВРК «Сапфир». Строительство этих судов – ещё один пример успешного импортозамещения.

Задание № 21. Назовите географический район, в котором находится Приморский край.

Типичные ошибки

Выпускники не знают географические районы РФ, особенности географических объектов Приморского края, природы края, размещения хозяйства Приморского края.

Анализ причин получения ошибочных ответов указывает на незнание географических районов, которые изучали в 9 классе, неумение воспользоваться географической информацией в тексте, несформированность навыка осмысленного чтения. Школьники путают географические районы РФ с экономическими, не знают географического положения субъектов РФ, о которых идет речь в тексте, не понимают закономерностей размещения производства, путают (или совсем не знают) факторы размещения (предметные результаты). Зачастую попросту невнимательно читают текст.

Пути устранения затруднений

На уроках географии педагогам следует больше работать с текстом, выделять главную и второстепенную информацию, находить ответы на вопросы текста, больше внимания уделить разбору темы «Факторы размещения

производства», школьникам – выучить все факторы, влияющие на размещение производства. Учителю использовать соответствующие тексты из банка данных ФИПИ.

Задание № 22. Объясните, что означает использованный в тексте термин «импортозамещение».

Типичные ошибки

Выпускники не знают географические понятия, терминологию, не умеют объяснить значение их. Они путают понятия «импорт» и «экспорт».

Анализ причин получения ошибочных ответов указывает на незнание географических понятий.

Пути устранения затруднений

На уроках географии педагогам следует больше работать с терминами, над умением объяснять их значение, проводить географические диктанты, устраивать блиц-опросы, как письменные, так и устные, можно давать темы для самостоятельной работы на толкование терминов с приведением конкретных примеров.

В открытом варианте затруднение вызвало задание № 17, с которым никто не справился.

Определите страну по её краткому описанию.

Эта страна по численности населения и площади территории относится к числу крупнейших в регионе, где она находится. Имеет выход к двум океанам. В общей численности населения доля городского населения превышает 80 %. Средняя ожидаемая продолжительность жизни – 75 лет. Большинство верующих – христиане. Рельеф преимущественно горный, абсолютная высота наивысшей точки – 5610 м. На большей части территории климат тропический, треть территории страны – леса. Страна обладает многими видами минерального и энергетического сырья для развития экономики: имеются медные, свинцово-цинковые, оловянные, вольфрамовые руды, нефть, природный газ, каменный уголь. Большая часть электроэнергии производится на ТЭС. Развиты металлургия, машиностроение, химическая промышленность.

Типичные ошибки

Не могут определить страну по описанию.

Анализ причин получения ошибочных ответов указывает на незнание географических, природных, экономических, культурных особенностей стран, особенностей народонаселения.

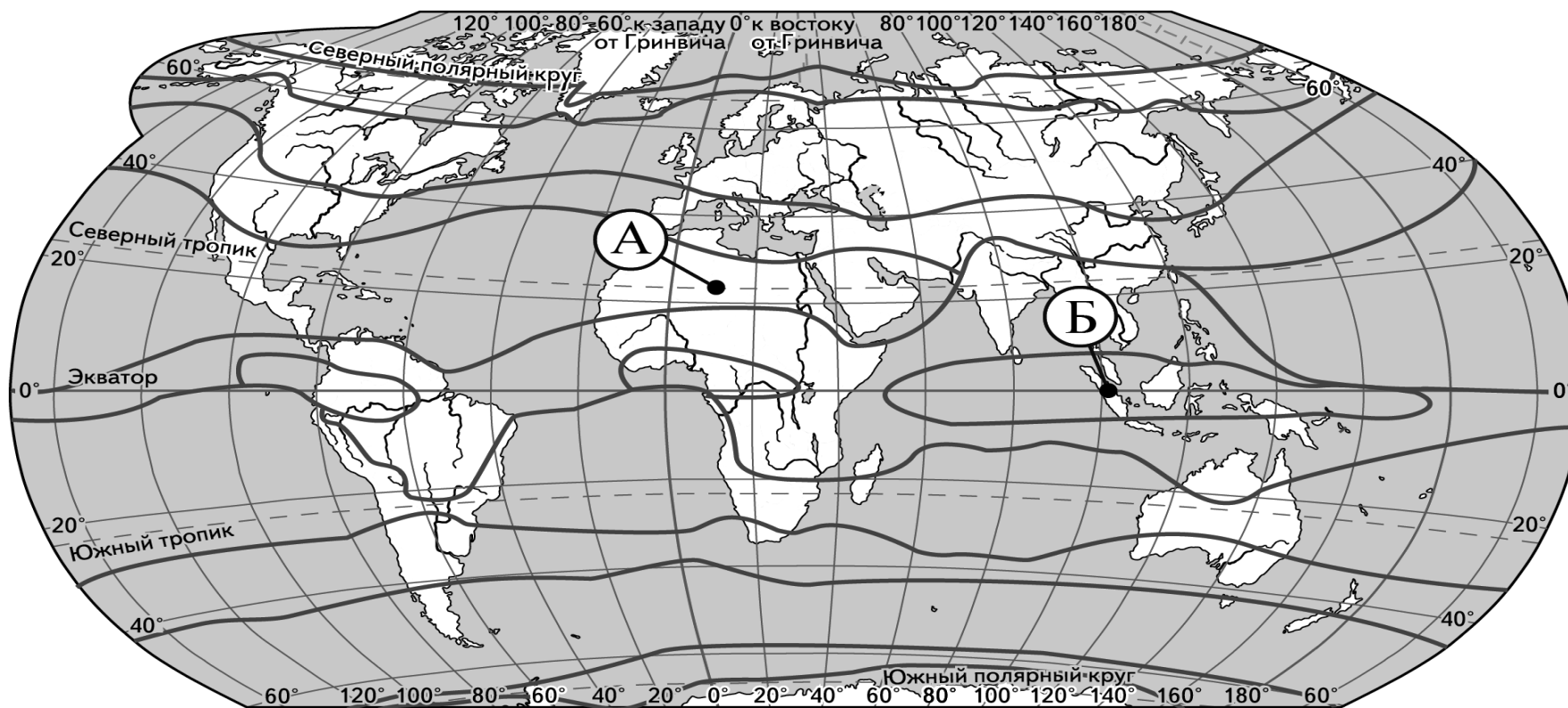
Пути устранения затруднений

На уроках географии педагогам следует больше работать с текстами, умением по описанию определять страну, устраивать блиц-опросы, как письменные, так и устные.

Невысоким оказался процент выполнения заданий № 27 и № 28 в открытом варианте – 8 %.

Задание № 27

Определите, в каком из пунктов, обозначенных буквами на карте мира, суммарная солнечная радиация на 1 квадратный см земной поверхности в июне больше. Для обоснования своего ответа приведите два довода.



— границы климатических поясов

Задание № 28. Определите географическую долготу точки, если известно, что в 22 ч по солнечному времени меридиана 30° в.д. местное солнечное время в ней 17 ч 20 мин. Запишите решение задачи.

Типичные ошибки

В задании № 27 не смогли объяснить взаимосвязи географических процессов и явлений природы, пояснить закономерность распределения солнечной радиации, в задании № 28 не смогли определить географическую долготу.

Анализ причин получения ошибочных ответов указывает на незнание географических и природных явлений и процессов, неумение решать задачи.

Пути устранения затруднений

На уроках географии педагогам следует больше внимания уделить знанию тем «Географическая среда как сфера взаимодействия общества и природы». «Население мира». «Мировое хозяйство. Регионы и страны мира», умению работать с картой.

3.2.3. Анализ метапредметных результатов обучения, повлиявших на выполнение заданий КИМ

На выполнение заданий всех уровней сложности КИМ ЕГЭ по географии повлияла сформированность *метапредметных умений* и предметных результатов освоения основной образовательной программы по географии на уровне среднего образования. Сформированными оказались предметные умения:

использовать источники географической информации адекватные решаемым задачам; сопоставлять и анализировать географические карты различной тематики и другие источники географической информации для выявления закономерностей социально-экономических, природных и экологических процессов и явлений; определять и сравнивать по географическим картам разного содержания и другим источникам географической информации качественные и количественные показатели, характеризующие географические объекты, процессы и явления;

проводить классификацию географических объектов, процессов и явлений;

использовать знания об основных географических закономерностях для определения и сравнения свойств изученных географических объектов, явлений и процессов;

оценивать различные подходы к решению геоэкологических проблем, различные точки зрения по актуальным экологическим и социально-экономическим проблемам мира и России.

Согласно ФГОС СОО, по результатам содержательного анализа выполнения заданий КИМ достигнуты метапредметные умения.

Познавательные УУД проверяют все задания КИМ.

Познавательные УУД. Базовые логические действия (задания № 3, 5-8, 12, 13, 16, 20, 23, 27, 29).

Умение устанавливать существенный признак или основания для сравнения, классификации и обобщения проверяют задания КИМ (№ 3, 5 – 8, 16, 20, 21). Разброс баллов за выполнение заданий данной категории от 39,53 % до 95,35 %.

Принимая во внимание полученные цифровые данные, можно констатировать, что бóльшая часть участников экзамена умеет устанавливать существенный признак или основания для сравнения, классификации и обобщения географических объектов и явлений.

Познавательные УУД. Базовые исследовательские действия (задания № 2, 5, 9, 10, 12, 13, 16-19, 21-23, 26-29).

Способность и готовность к самостоятельному поиску методов решения практических задач, применению различных методов познания проверяют задания № 23 (44,19 %) повышенного и № 27 (45,35 %), № 29 (48 %) высокого уровней сложности.

Познавательные УУД. Работа с информацией.

Владеть навыками получения информации из источников разных типов, самостоятельно осуществлять поиск, анализ, систематизацию и интерпретацию информации различных видов и форм представления проверяют почти все задания КИМ № 1, 4, 6, 10, 11, 14, 15 (базовый уровень сложности), № 19, 24-25 (повышенный уровень) и № 29 (высокий уровень). Успешность выполнения задания данной категории зависит от уровня сложности: базовый уровень – от 65,12 % до 81,41 %, повышенный уровень – от 22,09 % до 81,4 %, высокий уровень – 48,72 %.

Коммуникативные УУД. Умение развернуто и логично излагать свою точку зрения, приводить аргументы, использовать адекватные языковые средства проверяют задания № 23 (повышенный уровень), 26-29 (высокий уровень). Успешность выполнения задания № 23 составляет 44,19 %, № 26 – 23,26 %, № 27 – 45,25 %, № 28 – 43,02 % и № 29 – 48 %. Статистические данные говорят о том, что менее половины выпускников может развернуто, логично и точно излагать свою точку зрения, используя при этом адекватные языковые возможности. Лучше всего сформировано данное умение у представителей групп, набравших от 81 до 100 баллов (62-87 %) и набравших от 61 до 80 баллов (от 22 % до 62 %). Представители группы, не преодолевшей минимального порога баллов, выполняли только задание № 23 (процент выполнения – 50 %).

Нужно отметить, что лучше всего сформировано умение создавать, применять и преобразовывать знаки и символы, модели и схемы для решения учебных и познавательных задач.

Выпускники, набравшие от 61 до 80 и от 81 до 100 баллов, успешно справились почти по всем заданиями КИМ ЕГЭ по географии: успешность выполнения заданий варьирует от 30 до 91,67-100 %, соответственно. Полученные данные позволяют сделать вывод о том, что этими группами участников экзамена освоены практически все метапредметные умения.

Два выпускника, не преодолевшие минимального порога баллов, не справились почти с большинством заданий КИМ ЕГЭ, показав, тем самым, отсутствие сформированности метапредметных умений.

На основе анализа статистических данных можно сделать вывод, что большинство выпускников могут самостоятельно подобрать методы решения практических задач на определение местного времени, показателей ресурсообеспеченности стран мира, миграционного прироста населения, определения географической долготы точки или измерения расстояния между точками, применять различные методы познания. Большая часть выпускников умеет ориентироваться в различных источниках информации, критически оценивать и интерпретировать информацию. Традиционно хорошо владеют данным умением высокобалльники.

В то же время недостаточная сформированность базовых логических действий: выявлять закономерности и противоречия в рассматриваемых явлениях, самостоятельно формулировать проблему, рассматривать ее, определять цели и т.д. не позволили выпускникам выполнить задание базового уровня № 4 (41,86).

Недостаточное овладение базовыми исследовательскими действиями получения знаний, интерпретации их при выполнении задания № 21 выпускникам не позволили справиться с ним на базовом уровне (39,53 %).

Несформированность предметного умения – владение географической терминологией и системой понятий при выполнении задания № 22 выпускникам не позволили получить необходимые баллы (процент выполнения его 32, 56).

Среди регулятивных метапредметных действий важными являются самоорганизация и самоконтроль.

Самостоятельно осуществлять познавательную деятельность, выявлять проблемы, ставить и формулировать собственные задачи в познавательной деятельности. Этим навыком в достаточной степени овладели выпускники, преодолевшие минимальный порог, то есть 95,35 % выпускников текущего года.

Овладели навыками самоконтроля, именно навыками использования приемов рефлексии для оценки ситуации, выбора верного решения. Этим навыком овладели 37 сдававших из 43 выпускников (задание № 17 в открытом варианте никто не выполнил).

3.2.4. Выводы об итогах анализа выполнения заданий, групп заданий:

Приведенные в анализе данные позволяют заключить, что большинство участников в достаточной мере усвоили элементы содержания и учебные умения, проверяемые на ЕГЭ по географии.

Результаты ЕГЭ по географии в 2024 г. Оказались на уровне результатов 2023 г., что объективно можно объяснить адаптацией выпускников к новым формату КИМ и критериям оценивания некоторых заданий.

Перечень элементов содержания/умений и видов деятельности, усвоение которых всеми школьниками региона в целом можно считать достаточным.

Раздел 1 «География в современном мире. Источники географической информации»

определение положения точки на географической карте по заданным координатам (задание № 1) – 90,70 % верных ответов;

чтение отдельных содержательных элементов географических карт (задание № 14 на работу с картой «Часовые зоны России») – 65,12 %, (задание № 11, абсолютная высота местности) – 72,09 %, (задание № 19 на определение по карте и статистическим таблицам доли городского населения стран мира) – 81,4 %.

Раздел 2 «Географическая среда как сфера взаимодействия общества и природы»

понимание закономерностей формирования климата (задание № 2) – 79,07 %;

понимание размещения агроклиматических ресурсов (задание № 3) – 81,4 %;

знание этапов геологической истории земной коры, геологическая хронология (задание № 13) – 67,44 %;

ресурсообеспеченность отдельных стран (задание № 15) – 81,4 %.

Раздел 3 «Население мира»

понимание географических особенностей размещения населения отдельных стран мира, урбанизация (задания № 19 и № 20) – 81,40 % и 95,35 % (самый высокий процент верных решений в экзаменационных работах 2024 г.);

понимание социально-экономического процесса миграций населения (задание № 12) – 84,88 %;

знание демографических показателей стран мира (задание № 8) – 72,09 %.

Раздел 4 «Мировое хозяйство»

определение структуры занятости населения и сравнение отраслевой структуры хозяйства отдельных стран (задание № 7) – 79,07 %.

Раздел 5 «Регионы и страны мира»

знание особенностей природно-ресурсного потенциала, населения, хозяйства, индекса человеческого развития, культуры крупных стран мира (задание № 8) – 72,09 %.

Раздел 6 «Место России в современном мире»

знание и понимание демографических показателей России (задание № 16) – 60,47 %;

определение изменений объёмов промышленного производства в регионах России (задание № 10) – 79,07 %;

определение местного времени, знание часовых зон России (задание № 14) – 65,12 %;

знание природных и экономических особенностей регионов России (задание высокого уровня сложности № 18) – 58,14 %.

Перечень элементов содержания/умений и видов деятельности, усвоение которых всеми школьниками региона в целом, школьниками с разным уровнем подготовки нельзя считать достаточным.

Раздел 2 «Географическая среда как сфера взаимодействия общества и природы»

знание и объяснение закономерностей распределения солнечной радиации (задание № 27) – 8 % (открытый вариант);

Раздел 6 «Место России в современном мире»

знание природно-хозяйственного районирования, особенностей природно-ресурсного потенциала и хозяйства регионов РФ – (задания № 21-22) – 39,53 %, 32,56 %; .

Раздел 7 «Глобальные проблемы человечества»

оценка различных точек зрения по актуальным экологическим и социально-экономическим проблемам (задание № 29) – 48 %.

Гидросфера и водные ресурсы. Мировой океан (задание № 4), процент выполнения 41, 86.

Как и в прошлые годы, выпускники демонстрируют более слабые результаты по темам из курса физической географии, что объясняется спецификой образовательной программы по географии, практически не предусматривающей возвращения к базовым темам физической географии в старших классах. Изучение предмета география заканчивается согласно новым ФГОС задолго до выхода выпускника на итоговый государственный экзамен, а неумение большинства готовиться самостоятельно неизбежно гарантирует трудности в прохождении экзамена.

Практическое применение знаний и умений является ключевым элементом подготовки учащихся по географии. Задания, проверяющие именно это направление, имеют самый низкий процент выполнения, особенно по темам физической географии (например, задания, проверяющие знание закономерностей общей циркуляции атмосферы, географии планетарных ветровых потоков, определение полуденного меридиана и высоты стояния Солнца над горизонтом, а также задания высокого уровня сложности, предполагающие знание закономерностей физических процессов и их влияние на экономику).

Трудными оказались вопросы, решение которых требует наличия умения рассуждать логически, устанавливать причинно-следственные связи по следующим темам:

Рациональное и нерациональное природопользование. Особенности воздействия на окружающую среду различных сфер и отраслей хозяйства;

Факторы размещения производства. География отраслей промышленности, важнейших видов транспорта, сельского хозяйства;

Применение географических знаний о Земле как планете для решения географических задач (определения высоты положения Солнца, полуденного меридиана).

География отраслей промышленности, важнейших видов транспорта, сельского хозяйства РФ (9 класс);

Особенности природно-ресурсного потенциала, населения, хозяйства, культуры крупных стран мира (10 класс).

Выводы об изменении успешности выполнения заданий разных лет по одной теме/ проверяемому умению, виду деятельности

Анализируя успешность выполнения заданий разных лет, можно сделать следующий вывод, что по темам «Население России» успешнее выполнено задание № 6 – 72,09 % (в 2023 году – 46,15 %), «Мировое хозяйство и хозяйство России» задание № 9 – 55,81 % (в 2023 году – 17,95 %), «Международная экономическая интеграция» и «Миграции населения» задание № 12 базового уровня. Процент выполнения по региону – 84,88 % (в 2023 году – 71,79 %).

Выводы о связи динамики результатов проведения ЕГЭ с использованием рекомендаций для системы образования субъекта Российской Федерации, включенных в статистико-аналитический отчет результатов ЕГЭ по учебному предмету в предыдущие 2-3 года

Подготовленные методические рекомендации по результатам проведения ЕГЭ в 2024 году способствовали повышению результативности ряда традиционных заданий экзаменационной работы (например, решение задачи на высоту стояния Солнца, сравнение конкретных показателей на тематических климатических картах).

В течение 2022 и 2023 годов в пункте 4.1.1. давались рекомендации по совершенствованию преподавания учебного предмета всем обучающимся «В методическом сопровождении тематического планирования увеличить время на решение расчетных задач (например, на определение высоты Солнца над горизонтом; расчет естественного прироста населения и др.) и выполнение творческих заданий на установление взаимосвязей между природными и социально-экономическими явлениями».

В пункте 4.1.1. Рекомендации по совершенствованию организации и методики преподавания предмета в Орловской области на основе выявленных типичных затруднений и ошибок в 2022 году указывалось в подпункте: «Методы и приемы, направленные на ликвидацию выявленных дефицитов в подготовке обучающихся»:

Педагогам необходимо организовать обобщение и систематизацию наиболее значимого и сложного материала из блоков: «*География в современном мире. Источники географической информации*»

В этом году определить положение точки на географической карте по заданным координатам (задание № 1) смогли 90,70 % выпускников.

В три раза увеличился процент выполнения задания по теме «Место России в современном мире» (содержательный блок № 6) с 17,95 % (2023 год) до 55,81 % в этом году, на недостаточное освоение данной темы указывалось в отчете прошлого года.

РАЗДЕЛ 4. РЕКОМЕНДАЦИИ⁸ ДЛЯ СИСТЕМЫ ОБРАЗОВАНИЯ ОРЛОВСКОЙ ОБЛАСТИ

4.1. Рекомендации по совершенствованию организации и методики преподавания предмета в Орловской области на основе выявленных типичных затруднений и ошибок

Рекомендации составлены на основе анализа выполнения заданий КИМ и выявленных типичных затруднений и ошибок

4.1.1. Рекомендации по совершенствованию преподавания учебного предмета всем обучающимся

С целью совершенствования методики преподавания предмета география, направленной на устранение выявленных недостатков в подготовке обучающихся, педагогам рекомендовано использовать конкретные *приемы, технологии и методы обучения*, а именно:

– шире использовать задания, способствующие формированию различных *практических умений и навыков* и нацеленные на применение полученных знаний и умений. В *методическом сопровождении тематического планирования* указывалось уделять больше внимания формированию *навыков чтения визуально-иллюстративного материала*, особенно тематических карт школьных атласов, в том числе учить *выбирать* требуемую информацию из *мелкомасштабных карт-врезок*;

– для формирования навыков *предметных и метапредметных действий* использовать технологии, развивающие логическое мышление (конкретные практические задания на сравнение, обобщение, аналогию, установление причинно-следственных связей).

Учителям, методическим объединениям учителей.

педагогам рекомендуется использовать *конкретные приемы, технологии и методы обучения*, а именно:

– в связи с трудностями, возникающими у учащихся при выполнении заданий повышенного и высокого уровней сложности, в работе с высокомотивированными обучающимися уделять особое внимание темам и практическим вопросам *проблемного характера*;

– в работе с обучающимися, имеющими низкий и средний уровни подготовки, *обратить внимание на отработку базовых исследовательских умений и навыков применять в процессе обучения практику решения простых тестовых заданий* формата ЕГЭ, используя, в том числе, материалы открытого банка заданий с сайта ФИПИ;

– для слабо успевающих обучающихся очень важна поддержка учителя и более успевающих одноклассников,

⁸ Составление рекомендаций проводится на основе проведенного анализа результатов ЕГЭ и анализа выполнения заданий

поэтому при *организации самостоятельной работы* им необходимо давать развернутую инструкцию, а педагогу следует проявлять более пристальное внимание ко всем этапам выполнения задания;

– *активнее использовать тестовый контроль, ориентируясь на структуру заданий КИМ ЕГЭ;*

– при организации текущего контроля системно использовать различные *технологии и виды самостоятельной работы* обучающихся (особенно с разными уровнями подготовки по предмету) с ориентиром на выполнение заданий *на поиск и преобразование географической информации* (составление различных таблиц, схем, логических цепочек, выявляющих взаимосвязи природных и общественно-экономических явлений, составление хроник геологических событий, кратких страноведческих и регионоведческих характеристик);

– при *организации самостоятельной работы* учащихся обратить внимание на работу с информацией из разных источников на проблемные темы общественно-экономической географии;

– важнейшее умение, которое выпускнику предстоит продемонстрировать на экзамене, – это *умение организовывать свое время (самоконтроль и самоорганизация)*, поэтому крайне необходимо провести с выпускниками несколько занятий, посвященных *отработке учебно-организационных умений*.

ИРО

– организовать выездные практикумы на базе школ с низкими результатами обучения с посещением региональными методистами уроков и последующим анализом методики их проведения;

– организовать изучение лучших педагогических практик по подготовке выпускников к государственной итоговой связи.

4.1.2. Рекомендации по организации дифференцированного обучения школьников с разными уровнями предметной подготовки

С целью совершенствования методики преподавания предмета география, направленной на устранение выявленных недостатков в подготовке обучающихся, *педагогам* рекомендуется использовать конкретные приемы, технологии и методы обучения, а именно:

– в связи с трудностями, возникающими у учащихся при выполнении заданий повышенного и высокого уровней сложности, педагогам в работе с высокомотивированными обучающимися рекомендуется уделять особое внимание темам и практическим вопросам проблемного характера;

– в работе с обучающимися, имеющими низкий и средний уровни подготовки, обратить внимание на отработку базовых логических и базовых исследовательских умений и навыков (например, построения профилей местности

по фрагменту топографической карты) и шире применять на уроках при организации самостоятельной работы практику решения простых тестовых заданий формата ЕГЭ, привлекая открытые банки тестовых заданий с сайта ФИПИ;

– для слабо успевающих обучающихся при организации самостоятельной работы необходимо давать четкий алгоритм действий по выполнению, проявлять более пристальное внимание ко всем этапам выполнения задания;

– необходимо при организации контроля системно использовать различные технологии и виды самостоятельной работы обучающихся (особенно с разными уровнями подготовки по предмету) с ориентиром на выполнение заданий на преобразование географической информации (составление различных таблиц, схем, логических цепочек, выявляющих взаимосвязи природных и общественно-экономических явлений, составление хроник геологических событий, кратких страноведческих и регионоведческих характеристик);

– активнее использовать разноуровневые задания;

при подготовке к экзамену использовать в работе с обучающимися только учебные пособия по географии по подготовке к ЕГЭ, публикуемые ФИПИ.

Приемы обучения предметных и метапредметных аспектов подготовки обучающихся (технологии):

– необходимо развивать у учащихся логическое мышление, широко используя на уроках конкретные практические задания на сравнение, обобщение, аналогии и другие; обязательно планировать практическую отработку нового материала;

– систематически обучающимся учить внимательно читать инструкцию, задания соблюдать последовательность действий при выполнении заданий. В системе контроля использовать практико-ориентированные задания, требующие комплексного применения знаний не только из различных разделов курса географии, но и предметов естественно-математического цикла. Так, например, согласно анализу результатов по географии в 2024 году, низкий уровень базовой математической подготовки в комплексе с неумением проводить простейшие рассуждения не позволили некоторым участникам экзамена получить более высокие результаты при решении задания № 25;

важнейшее умение, которое выпускнику предстоит продемонстрировать на экзамене, – это умение организовывать свое время, поэтому крайне необходимо провести с выпускниками несколько занятий, посвященных отработке учебно-организационных умений.

Методы и приемы, направленные на ликвидацию выявленных дефицитов в подготовке обучающихся:

– целесообразно организовать повторение по содержательным блокам, которые используются при составлении КИМ. Педагогам следует организовать обобщение и систематизацию наиболее значимого и сложного для школьников материала, в особенности проверяемого в блоке «Географическая среда», разрабатывать собственные комплексы контрольно-измерительных материалов к изучаемым темам с учетом формата тестовых заданий ФИПИ или пользоваться

методическими материалами ФИПИ;

– шире использовать практику поощрения самостоятельной творческой деятельности учащихся (написание всевозможных эссе, подготовка проектов, помощь учителю в подготовке презентаций с визуальным сопровождением по изучаемым темам);

– при организации работы с учебником и другими источниками информации поэтапно формировать элементы смыслового чтения: последовательно усложнять виды работы с методическим аппаратом учебника от класса к классу для формирования умений: от простого воспроизведения (чтение и пересказ; выборочное чтение; комментированное чтение) до логико-структурного анализа текста (выделение главной мысли, составление плана, нахождение в тексте ключевых слов, составление логико-структурных схем и т.д.).

Администрациям образовательных организаций

– организовать изучение географии на профильном уровне или углубленный уровень при индивидуальном обучении;

– на основе результатов ЕГЭ по географии провести анализ образовательной подготовки выпускников с определением успешного освоения предметных/метапредметных компетенций обучающихся и выявлением проблемных зон в подготовке к ЕГЭ по предмету для организации работы с каждым учителем.;

– в рамках ВСОКО держать на контроле вопрос подготовки обучающихся к ЕГЭ по географии.

ИРО:

– проведение диагностики профессиональных затруднений педагогов и составления индивидуальной программы повышения профессиональных компетенций на ближайшие два года учителей географии, выпускники которых показали низкие результаты на ЕГЭ;

– на основе проведенной диагностики и программы профессиональных затруднений педагогов провести обучение педагогов данной категории;

– распространение положительного опыта ОО с высокими результатами ЕГЭ по географии.

4.2. Рекомендации по темам для обсуждения/обмена опытом на методических объединениях учителей-предметников для включения в региональную дорожную карту по развитию региональной системы образования

В рамках деятельности в муниципальных предметных секций учителей географии регионального учебно-методического объединения рекомендовать включать в план работы следующую тематику заседаний:

– нормативно-правовое обеспечение ГИА по географии;

– система подготовки к ГИА по географии;

- тематический контроль и его роль в успешной подготовке к экзамену по географии;
- специфика подготовки обучающихся разных групп к успешной сдаче итоговой аттестации по географии: использование лучших практик;
- использование педагогического опыта лучших практик выполнения заданий повышенного и высокого уровней сложности по подготовке обучающихся с разным уровнем знания предмета;
- анализ результатов ЕГЭ по географии текущего года в сравнении с результатами прошлых лет;
- формирование базовых логических действий: выявлять закономерности и противоречия в рассматриваемых явлениях, самостоятельно формулировать проблему, рассматривать ее, определять цели, несформированность которых не позволила выпускникам выполнить задание базового уровня № 4 (41,86);
- формирование базовых исследовательских действий получения знаний, интерпретации их, научного типа мышления, владение терминологией, ключевыми понятиями и методами, несформированность которых не позволила выпускникам выполнить задание базового уровня № 21 (39,53 %).
- формирование предметного умения – владение географической терминологией и системой понятий, несформированность которого при выполнении задания № 22 выпускникам не позволила получить необходимые баллы (процент выполнения его 32, 56).

На методических объединениях проводить практические обучающие семинары по данной проблематике с участием наиболее опытных педагогов из числа членов региональной ПК по географии. В рамках подготовки по дополнительным профессиональным программам профессиональной переподготовки и повышения квалификации включать содержание (в объеме темы / модуля / раздела программы), которое способствует совершенствованию профессиональных компетентностей учителей географии по использованию современных образовательных технологий, методов, приемов, форм организации обучения, направленных на формирование предметных и метапредметных умений, современных средств контроля и оценки результатов обучения по географии и методике подготовки обучающихся к ЕГЭ по предмету география.

4.3. Рекомендации по возможным направлениям повышения квалификации работников образования для включения в региональную дорожную карту по развитию региональной системы образования

- проведение мастер-классов опыта педагогов, обучающиеся которых имеют высокие показатели результатов ЕГЭ по географии;
- изучение положительного опыта ОО с высокими результатами ЕГЭ по географии;
- проведение ИРО диагностики профессиональных затруднений педагогов и составления индивидуальной

программы повышения профессиональных компетенций на ближайшие два года учителей географии, выпускники которых показали низкие результаты на ЕГЭ;

– на основе проведенной диагностики и программы профессиональных затруднений педагогов провести обучение педагогов данной категории.

Информация о публикации (размещении) на открытых для общего доступа на страницах информационно-коммуникационных интернет-ресурсах ОИВ (подведомственных учреждений) в неизменном, расширенном или преобразованном в презентационные материалы виде приведенных в статистико-аналитическом отчете рекомендаций по совершенствованию преподавания учебного предмета для всех обучающихся, а также по организации дифференцированного обучения школьников с разным уровнем предметной подготовки

Адрес страницы размещения:

<http://www.orcoko.ru/rekomendacii-dlya-sistemy-obrazovaniya-orlovskoj-oblasti-po-rezultatam-analiza-ege-2024-goda-2/>

Дата размещения – 2 сентября 2024 года

СОСТАВИТЕЛИ ОТЧЕТА по географии:

Специалисты, привлекаемые к анализу результатов ЕГЭ по географии

<i>Фамилия, имя, отчество</i>	<i>Место работы, должность, ученая степень, ученое звание, принадлежность специалиста (к региональным организациям развития образования, к региональным организациям повышения квалификации работников образования, к региональной ПК по учебному предмету, пр.)</i>
<i>Руденко Ольга Владимировна</i>	<i>Федеральное государственное образовательное учреждение высшего образования «Орловский государственный университет им. И.С. Тургенева», доцент кафедры географии, экологии и общей биологии, кандидат географических наук; председатель предметной комиссии по географии в Орловской области</i>
<i>Сережечкина Виктория Юрьевна</i>	<i>Бюджетное учреждение Орловской области «Региональный центр оценки качества образования», начальник отдела дополнительного профессионального образования</i>
<i>Сологуб Светлана Александровна</i>	<i>Бюджетное учреждение Орловской области «Региональный центр оценки качества образования», старший методист отдела дополнительного профессионального образования</i>
<i>Фоменков Андрей Иванович</i>	<i>Бюджетное учреждение Орловской области «Региональный центр оценки качества образования», старший методист отдела дополнительного профессионального образования</i>
<i>Логвинов Алексей Андреевич</i>	<i>Бюджетное учреждение Орловской области «Региональный центр оценки качества образования», инженер-программист I отдела информационных и электронных ресурсов</i>

Специалисты, привлекаемые к подготовке методических рекомендаций на основе результатов ЕГЭ по учебному предмету

<i>Фамилия, имя, отчество</i>	<i>Место работы, должность, ученая степень, ученое звание, принадлежность специалиста (к региональным организациям развития образования, к региональным организациям повышения квалификации работников образования, к региональной ПК по учебному предмету, пр.)</i>
<i>Жиронкина Лариса Николаевна</i>	<i>Бюджетное учреждение Орловской области дополнительного профессионального образования «Институт развития образования», заместитель директора</i>
<i>Хрыкова Марина Ивановна</i>	<i>Муниципальное бюджетное общеобразовательное учреждение СОШ № 11 имени Г.М. Пясецкого г. Орла, заместитель директора по учебно-воспитательной работе; Заместитель председателя предметной комиссии по географии</i>

Ответственный специалист в субъекте Российской Федерации по вопросам организации проведения анализа результатов ЕГЭ по учебным предметам

<i>Фамилия, имя, отчество</i>	<i>Место работы, должность, ученая степень, ученое звание</i>
<i>Крючкова Ольга Николаевна</i>	<i>Департамент образования Орловской области, заведующий сектором оценки качества образования управление региональной образовательной политики</i>