

## **Инструкция по работе со станцией Результаты Итогового собеседования**

Страниц: 13

Москва 2017

## **Аннотация**

Настоящий документ является руководством пользователя по эксплуатации программного модуля «Результаты Итогового собеседования» (далее по тексту – *Модуль*).

Модуль разработан с целью создания инструментария для проведения процедур контроля и оценки качества уровней образования.

Модуль «Результаты Итогового собеседования» предназначен для внесения данных, полученных в результате оценивания ответов участников собеседования.

## **Оглавление**

<b>Аннотация .....</b>	<b>2</b>
<b>Перечень терминов и сокращений .....</b>	<b>4</b>
<b>1. Назначение модуля.....</b>	<b>5</b>
<b>2. Выполнение функций модуля .....</b>	<b>6</b>
<b>2.1. Начало работы.....</b>	<b>6</b>
<b>2.2. Использование функционала модуля .....</b>	<b>8</b>

## Перечень терминов и сокращений

В Таблице №1 представлен перечень сокращений, присутствующих в документе.

**Таблица 1. Перечень сокращений**

<b>№ п/п</b>	<b>Сокращение, условное обозначение</b>	<b>Расшифровка сокращения, условного обозначения</b>
1)	РЦОИ	Региональный центр обработки информации
2)	БД	База данных
3)	ПО	Программное обеспечение
4)	ОО	Образовательная организация
5)	ФГБУ	Федеральное государственное бюджетное учреждение

## **1. Назначение модуля**

Модуль «Результаты Итогового собеседования» предназначен для внесения данных, полученных в результате оценивания ответов участников собеседования.

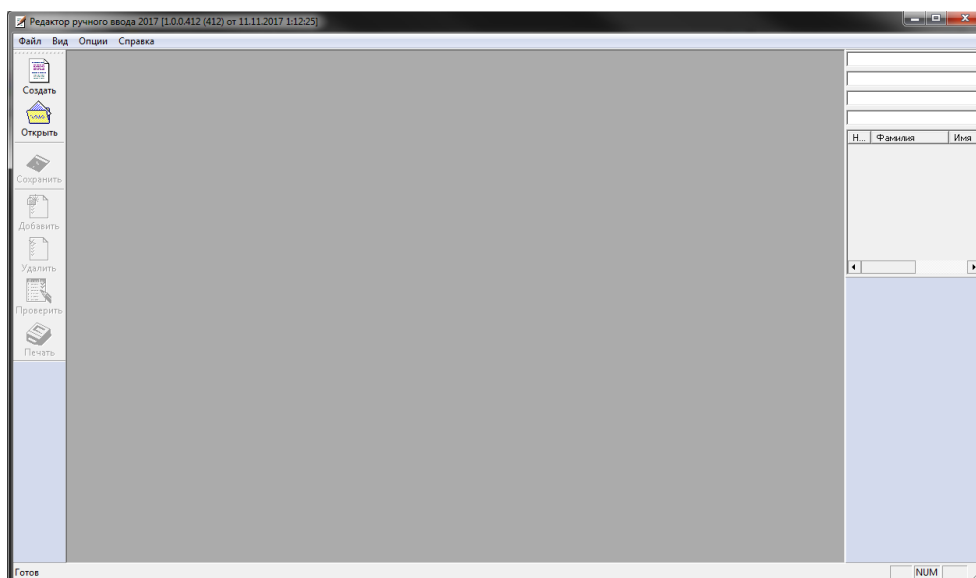
Модуль «Результаты Итогового собеседования» обеспечивает выполнение следующих функций:

- внесение результатов Итогового собеседования;
- проверка корректности внесенных данных;
- сохранение файла с данными о результатах Итогового собеседования для дальнейшей обработки на уровне РЦОИ.

## 2. Выполнение функций модуля

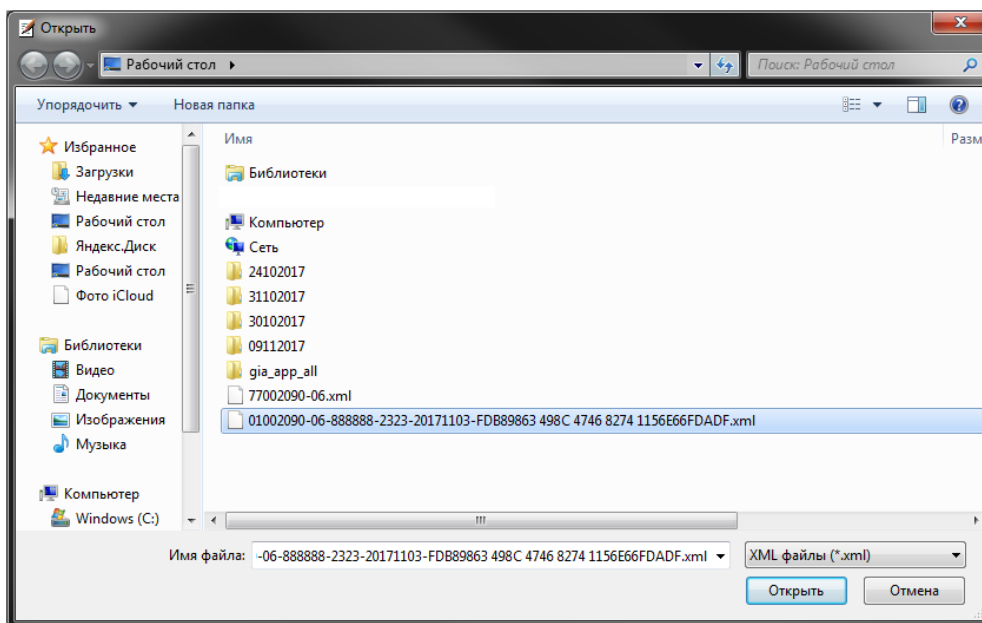
### 2.1. Начало работы

- 1) Для запуска Модуля в меню «**Пуск**» панели задач выберите **/Все программы/Федеральный центр тестирования/ АИС ГИА 2017 (ОГЭ) Собеседование/Результат итогового собеседования**
- 2) После запуска программы откроется окно «**Редактор ручного ввода 2017**», (См. Рисунок 1):



**Рисунок 1. Редактор ручного ввода 2017**

- 3) Нажмите кнопку «**Открыть**» и выберите XML-файл, предоставленный РЦОИ, и нажмите кнопку «**Открыть**» (См. Рисунок 2):



**Рисунок 2. Открытие XML-файла**

В результате откроется окно со специализированной формой для внесения информации из протоколов оценивания Итогового собеседования (См. Рисунок 3):

№ п/п	ФИО Участника	Класс	Номер кабинета	Серия паспорта	Номер паспорта	Номер варианта	1	2	3	4	5	6	7	8	9	10	11	12	13	14	15	16	17	18	19	Общий балл	Зачет	ФИО Эксперта
1	Евсифов НЕ	11		7913	725105																							
2	Евсифов РП	11		7912	469239																							
3	Жбвтильда РО	11		7913	143711																							
4	Жбжакша СЖ	11		7913	451228																							
5	Жлгэтильд ШЕ	11		7912	784924																							
6	Нрышжид ЫЛ	11		7913	405418																							
7	Плуццов ОТ	11		7913	753435																							
8	Пазов ЫЛ	11		7914	762564																							
9	Сррга НЮ	13		7910	947282																							
10	Фуччов ЖУ	13		7911	062130																							
11	Фичицуфизия ШЫ	11		7912	240633																							
12	Чуфюжнин ХД	13		7913	729547																							
13	Шсгаотатк БР	11		7913	861351																							
14	Шцфайызск ПВ	11		7912	810470																							
15	Щлфывырьк ПР	11		7913	207575																							

**Рисунок 3. Специализированная форма для внесения информации из протоколов оценивания Итогового собеседования**

- 4) Необходимо проверить, совпадает ли данный список с бумажным вариантом, предоставленным РЦОИ. При наличии расхождений необходимо обратиться в РЦОИ.

## 2.2. Использование функционала модуля

В Главном окне Модуля (См. **Ошибка! Источник ссылки не найден.**) отображается следующая информация:

- **Регион:** в данном окне отображается код региона;
- **Код предмета:** в данном окне отображается код предмета (для Итогового собеседования – 20);
- **Наименование предмета:** в данном окне отображается наименование предмета «Итоговое собеседование по русскому языку»;
- **Код ОО:** в данном окне отображается код образовательной организации;
- **Код МСУ:** в данном окне отображается код органа муниципального самоуправления;
- **Дата проведения:** в данном окне отображается дата проведения Итогового устного собеседования;
- **ФИО участника:** указана информация о фамилии, имени и отчестве участника;
- **Класс:** указана информация о классе участника;
- **Номер кабинета:** информация о номере аудитории, в которой проходило Итоговое собеседование;
- **Серия паспорта:** указана информация о серии паспорта участника Итогового собеседования;
- **Номер паспорта:** указана информация о номере паспорта участника Итогового собеседования;
- **Номер варианта:** указывается номер варианта КИМ участника Итогового собеседования;
- **Критерии оценивания:** критерии оценивания ответа участника (1-19);
- **Зачет:** отметка о зачете;
- **ФИО эксперта:** указана информация о фамилии, имени и отчестве эксперта. Необходимо вносить данные по образцу данных в поле «ФИО участника» (например: Иванов ИИ).

Обратите внимание, что поля «Регион», «Код предмета», «Наименование предмета», «Код ОО», «Код МСУ», «Дата проведения», «ФИО участника», «Класс», «Серия паспорта», «Номер паспорта» являются предзаполненными. Редактирование данных полей невозможно. В случае неявки участника необходимо указать «Н» в поле



«Номер кабинета». При этом остальные поля по неявившемуся участнику заполнять не надо. В случае несовпадения каких-либо данных необходимо обратиться в РЦОИ.

Также в Модуле присутствует окно навигации для переключения между страницами (См. Рисунок 4):

[illegible]

**Рисунок 4. Окно навигации для переключения между страницами**

После завершения Итогового собеседования технический специалист, либо иное назначенное руководителем ОО лицо в штабе, используя ведомость учета проведения итогового собеседования в аудитории и протоколы экспертов для оценивания ответов участников итогового собеседования, переносит в специализированную форму для внесения информации из протоколов оценивания итогового собеседования следующую информацию для каждого внесенного ранее участника (См. Рисунок 5):

- номер кабинета;
- номер варианта;
- баллы согласно критериям оценивания;
- общий балл;
- метку зачет/незачет;
- ФИО эксперта.

Специализированная форма для внесения информации из протоколов оценивания итогового собеседования

Регион: 61 Код предмета: 29 Наименование предмета: Итоговое собеседование по русскому языку

Код ОО: 000104 Код МСУ: 1 Дата проведения: 29-11-17

№ п/п	ФИО Участника	Класс	Номер кабинета	Серия паспорта	Номер паспорта	ИЧ	ТЧ	П1	П2	П3	П4	Г	О	Р	Иск	М1	М2	Д1	Д2	Г	О	Р	Р0	Общий балл	Зачет	ФИО Эксперта
1	Дпцзмщр ЯЧ	9Б	1	7914	627297	1	1	1	1	1	1	1	1	1	1	1	1	1	1	1	1	1	1	19	✓	Дшвмриув А.А.
2	Иульмшмг МС	9Б	2	7913	482973	17	1	0	0	1	1	0	0	0	0	0	0	0	1	0	0	0	0	5	✓	Рдмвлиж В.П.
3	Индшца ДТ	9А	2	7912	505469	17	1	0	1	1	1	1	1	1	0	0	1	1	0	1	0	0	0	12	✓	Рдмвлиж В.П.
4	Мбчбв Йй	9Б	1	7912	761001	1	1	1	1	1	1	1	1	0	0	1	1	1	1	1	1	1	1	17	✓	Дшвмриув А.А.
5	Рддлууеш ЫН	9Б	2	7913	404615	17	0	0	0	0	0	0	0	0	0	1	1	1	0	0	0	0	0	3	✓	Рдмвлиж В.П.
6	Хрдлууль ЫН	9А	2	3312	382781	17	1	1	0	1	1	1	1	1	1	1	1	1	1	1	1	1	1	18	✓	Рдмвлиж В.П.
7	Щдбкшсофы РГ	9Б	2	0112	187624	17	1	1	1	1	1	1	1	1	1	1	1	1	1	1	1	1	1	19	✓	Рдмвлиж В.П.
8	Нцдскам ЫК	9А	2	7912	361942	17	1	0	0	0	1	0	1	1	1	1	1	1	0	0	0	0	0	10	✓	Рдмвлиж В.П.
9	Нцдчювя НК	9Б	1	7913	495793	1	1	1	1	1	1	1	1	1	1	1	1	1	1	1	1	1	1	19	✓	Дшвмриув А.А.
10	Шыфцью РЧ	9А	1	3213	064430	1	0	0	0	1	1	1	1	1	1	1	1	1	0	1	1	0	13	✓	Дшвмриув А.А.	
11	Ъйййи ГЧ	9А	1	7913	575571	1	1	0	1	1	1	1	1	0	0	1	1	0	0	0	0	1	1	12	✓	Дшвмриув А.А.
12	Ытшь МТ	9А	1	7913	625128	1	1	1	1	1	1	1	1	0	0	1	1	1	1	1	1	1	1	16	✓	Дшвмриув А.А.
13																										
14																										
15																										

Рисунок 5. Перенос результатов оценивания Итогового собеседования

Затем необходимо проверить корректность заполненных данных. Для этого необходимо нажать кнопку «Проверить». При наличии ошибок откроется окно «Просмотр ошибок» (См. Рисунок 6) :

Просмотр ошибок

Изображение 1  
Дпцзмщр ЯЧ

Поле <Итоговый\_Балл01>  
[12]

Балл для Дпцзмщр ЯЧ выставлен неверно.  
Сумма баллов 19: выставлено 12

Рисунок 6. Просмотр ошибок

Также необходимо учитывать, что ошибки могут присутствовать во всех листах. При этом станут активными синие стрелки для переключения между ошибочными страницами (См. Рисунок 7):

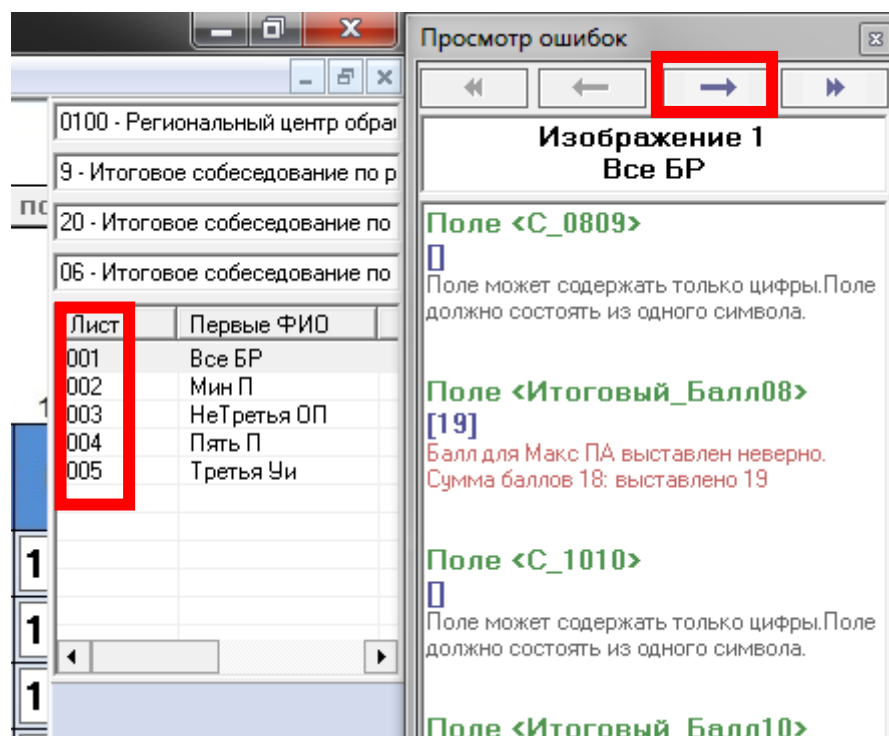


Рисунок 7. Переключение между ошибочными страницами

#### Возможные ошибки:

- При неправильном выставлении экспертом суммы баллов по критериям ПО выдаст ошибку (См. Рисунок 8):

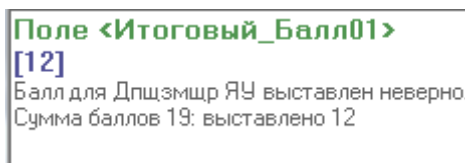


Рисунок 8. Ошибка суммы баллов

- Значения полей критериев могут быть только в диапазоне от 0 до 1. В противном случае ПО выдаст ошибку (См. Рисунок 9):

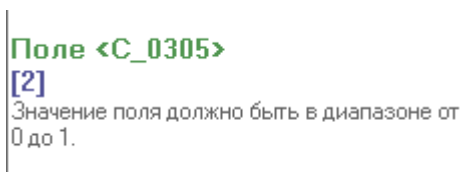
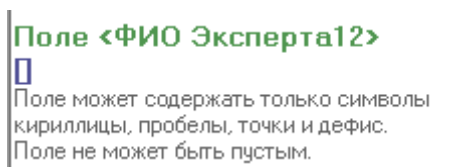


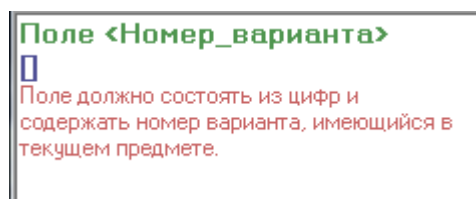
Рисунок 9. Ошибка значения в полях критериев

- При отсутствии информации в поле «ФИО эксперта» ПО выдаст ошибку (См. Рисунок 10):



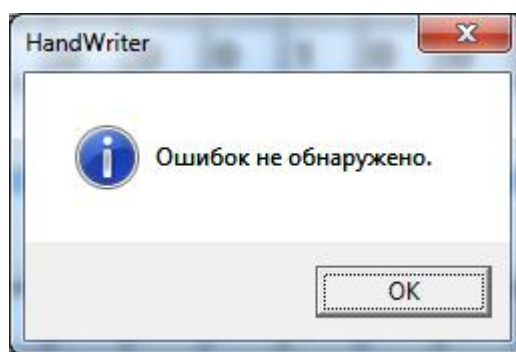
**Рисунок 10. Ошибка в поле «ФИО эксперта»**

- При отсутствии информации в поле «Номер варианта» ПО выдаст ошибку (См. Рисунок 11):



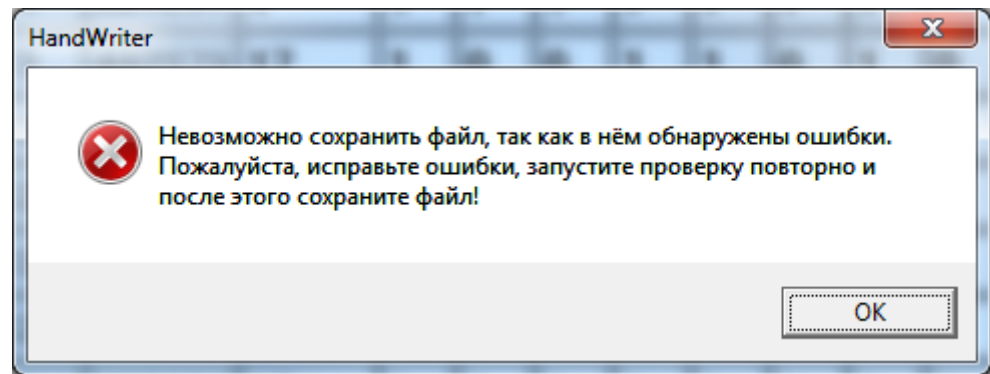
**Рисунок 11. Ошибка в поле «Номер варианта»**

После исправления ошибок необходимо вновь нажать кнопку «Проверить». Если все ошибки исправлены, ПО выдаст сообщение (См. Рисунок 12):



**Рисунок 12. Отсутствие ошибок**

После исправления всех ошибок необходимо нажать кнопку «Сохранить». В случае, если все же какие-то ошибки не были исправлены, ПО выдаст ошибку (См. Рисунок 13):



**Рисунок 13. Ошибка сохранения**

А в случае, если все в порядке изменения сохраняются в XML-файл. Проверить что данные обновлены можно следующим образом:

- открыть школьный клиент;
- открываете повторно файл;
- убедиться, что все данные доступны.