

**РУКОВОДСТВО ПОЛЬЗОВАТЕЛЯ**  
**«Автономная станция записи»**

Листов: 30

Москва 2021

## **Аннотация**

Настоящий документ является руководством оператора (пользователя) по эксплуатации программы «Автономная станция записи» в рамках проведения итогового собеседования по русскому языку в устной форме на этапе записи ответов участников.

В данном документе приводится следующая информация:

- сведения о назначении программы, достаточной для понимания функций программы и ее эксплуатации,
- условия, необходимые для выполнения программы,
- последовательность действий оператора, обеспечивающих запуск, выполнение и завершение программы,
- тексты сообщений, выдаваемых в ходе выполнения программы.

Документ разработан в соответствии с требованиями ГОСТ 19.505-79 «Единая система программной документации. Руководство оператора. Требования к содержанию и оформлению».

## Содержание

1. Назначение программы.....	5
2. Условия выполнения программы .....	6
2.1. Требования к программному обеспечению.....	6
2.2. Требования к техническому обеспечению .....	6
3. Выполнение программы .....	8
3.1. Установка программы .....	8
3.2. Запуск программы.....	10
3.3. Работа программы.....	10
3.1.1 Выбор типа тестирования .....	11
3.1.2 Пароль технического специалиста.....	12
3.1.3 Загрузка экзамена .....	13
3.1.4 Техническая подготовка .....	14
3.1.5 Изменение кода аудитории.....	15
3.1.6 Проведение экзамена .....	16
3.1.7 Завершение экзамена.....	19
3.1.8 Закрытие экзамена .....	19
3.1.9 Выгрузка файлов экзамена .....	20
3.1.10 Выгрузка потоковой записи экзамена .....	21
3.1.11 Удаление экзамена .....	21
3.1.12 Аварийное завершение программы .....	22
4. Выход из программы .....	23
5. Удаление программы .....	23
6. Сообщения оператору.....	24
6.1. Сообщение оператору о вводе не корректных данных .....	24
6.2. Сообщение оператору при неверной последовательности действий .....	25
6.3. Сообщение оператору при неисправности аппаратных средств.....	26
6.4. Инструкция по добавлению в список доверенных программ .....	26

### **Термины, определения, используемые сокращения**

В настоящем документе используются следующие условные обозначения, термины и сокращения на русском и английском языках:

<b>Термины, сокращения</b>	<b>Определение</b>
XML	Файл документа в формате XML
ОО	Образовательная организация
ПО	Программное обеспечение
ФЦТ	ФГБУ «ФЦТ»

## **1. Назначение программы**

Специализированное программное обеспечение «Автономная станция записи» предназначено для записи ответов участников итогового собеседования по русскому языку в устной форме.

## 2. Условия выполнения программы

### 2.1. Требования к программному обеспечению

Для работы с ПО на рабочих станциях пользователей должно быть установлено следующее программное обеспечение:

**Таблица 1. Требования к программному обеспечению рабочей станции пользователя**

Компонент	Конфигурация
Операционная система	Microsoft® Windows® 7 или более поздней версии
Программное обеспечение	- Microsoft .NET Framework 4.5.2 или более поздней версии - Установщик Windows 3.1 или более поздней версии

### 2.2. Требования к техническому обеспечению

**Таблица 2. Минимальные требования к конфигурации аппаратного обеспечения рабочей станции пользователя**

Компонент	Конфигурация
Центральный процессор	не менее 1.4 ГГц
Оперативная память	не менее 4 Гб
Жесткий диск	не менее 5 Гб свободного дискового пространства
Минимальное разрешение экрана	1024x768
Микрофон	Тип: внешний, стационарный. Чувствительность микрофона: не более – 60Дб (т.е. число чувствительности должно быть меньше 60). Направленность микрофона: нет. Микрофон с шумоподавлением: нет. Рекомендуемый вариант подключения микрофона: USB.
Устройство воспроизведения	Стандартные средства воспроизведения звука (внешние динамики).

Компонент	Конфигурация
Запись аудиофайла	<p>Частота дискретизации: 44100 Гц или 48000 Гц.</p> <p>Разрядность кодирования: 16 бит.</p> <p>Число каналов: 2 канала (т.е. стерео).</p>

### 3. Выполнение программы

#### 3.1. Установка программы

Для установки программы «Автономная станция записи» запустите файл установки «Автономная станция записи.exe» (или «RecordStation\_xxxx.exe», где xxxx дополнительный шифр), откроется окно установки (См. Рис. 1):

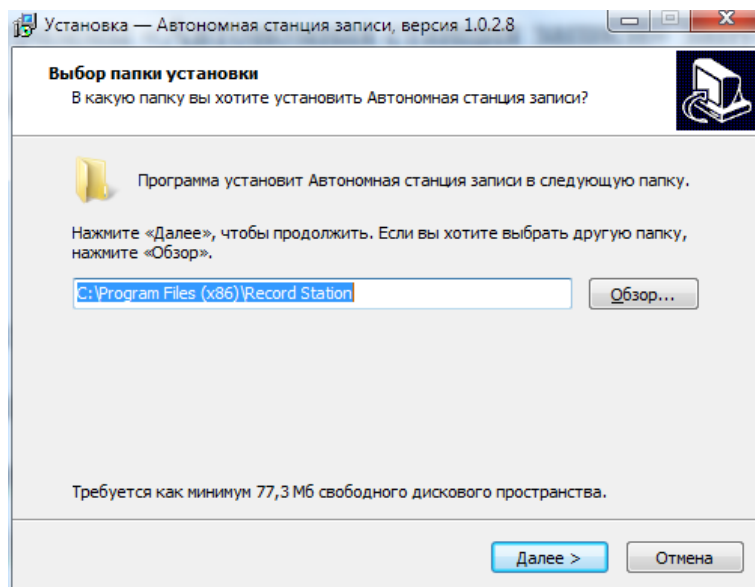


Рис. 1. Выбор папки установки

Выберете папку установки программы «Автономная станция записи» нажав «Обзор...» или оставьте предложенный вариант. Для продолжения нажмите «Далее >». После нажатия «Установить», программа начнет и завершит установку программы «Автономная станция записи» (См. Рис. 2, Рис. 3, Рис. 4).

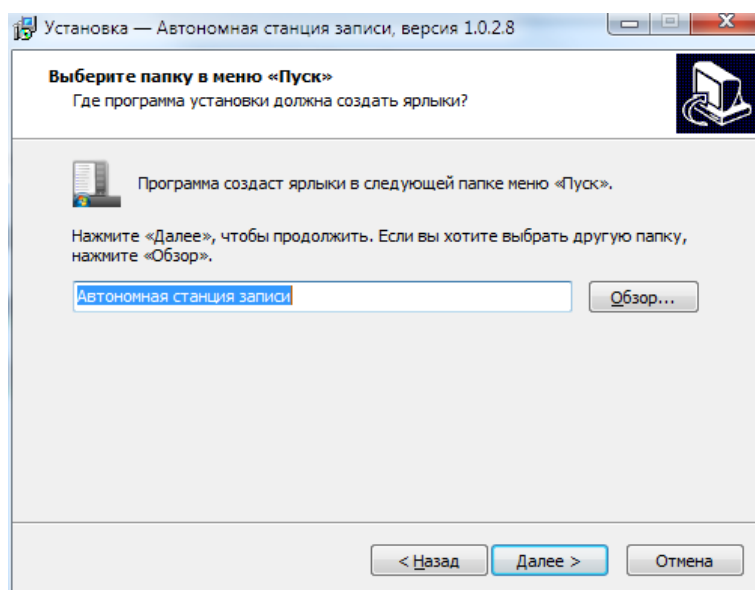


Рис. 2. Выбор папки в меню "Пуск"



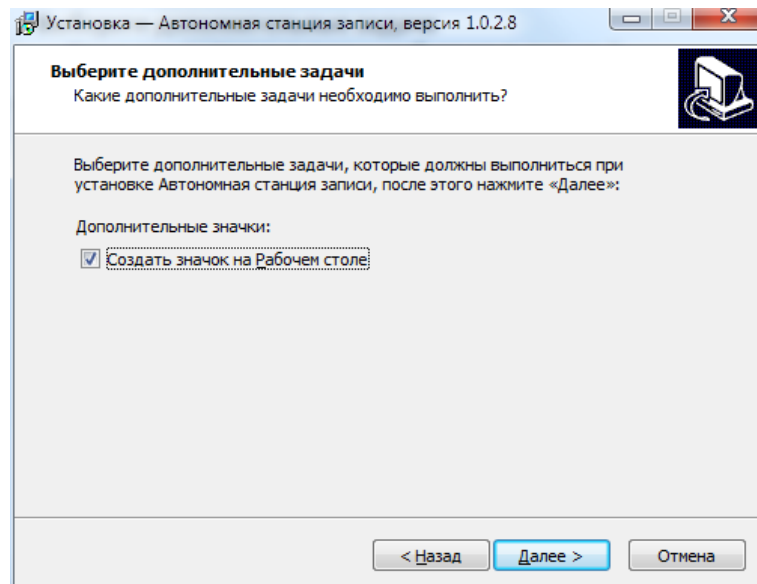


Рис. 3. Дополнительные задачи

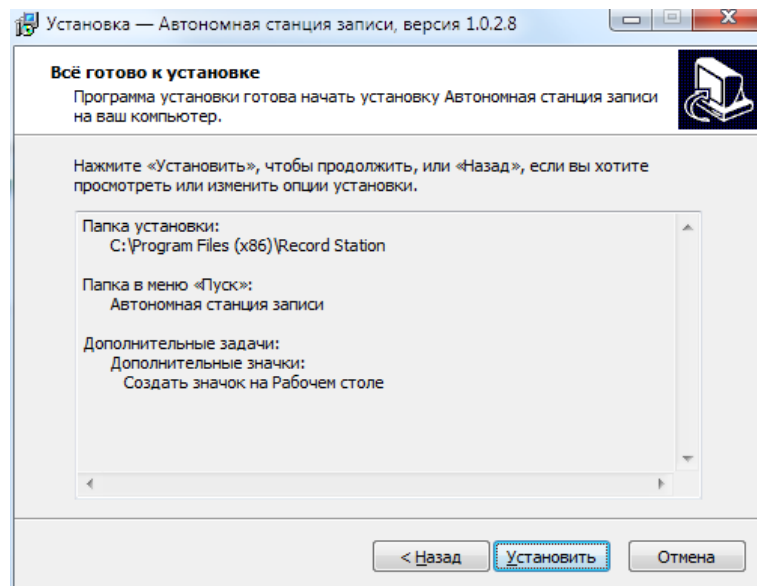


Рис. 4. Установка

Нажмите «Завершить» (См. Рис. 5. ). На любом этапе установки можно вернуться на шаг назад нажав, «< Назад».

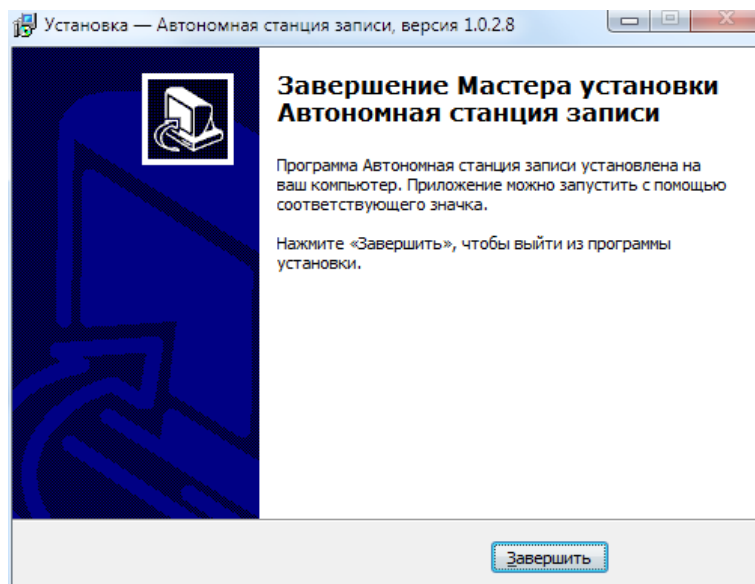


Рис. 5. Завершение установки

### 3.2. Запуск программы

Для запуска программы откройте меню «Пуск», разверните папку «Автономная станция записи» и запустите «Автономная станция записи» (См. Рис. 6. ):

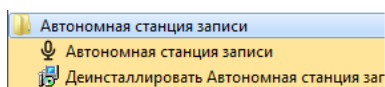


Рис. 6. Запуск программы

### 3.3. Работа программы

Последовательность этапов работы с программой «Автономная станция записи»:

- Выбор типа тестирования.
- Ввод кода аудиторки.
- Загрузка XML файла экзамена.
- Проведение технической подготовки и выгрузка тестовой записи.
- Проведение экзамена:
  - Запись ответа участника 1
  - Запись ответа участника 2
  - ...
- Закрывать экзамен.
- Выгрузить файлы экзамена.
- Выгрузить потоковую запись.

### 3.1.1 Выбор типа тестирования

После запуска станции откроется окно выбора типа тестирования (См. Рис. 7).

Для проведения экзамена по иностранному языку необходимо выбрать пункт «ГИА9»

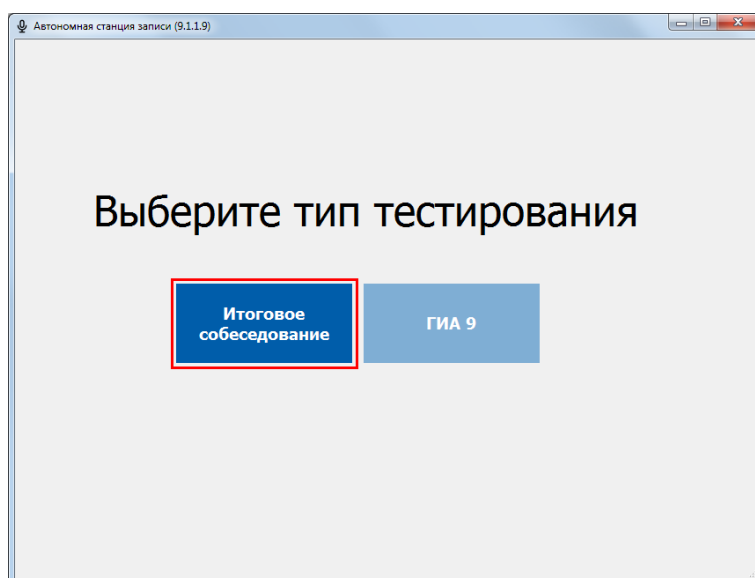


Рис. 7. Выбор типа тестирования

Далее откроется окно проверки пароля технического специалиста (по умолчанию данный пароль **123456**) (См. Рис. 7):

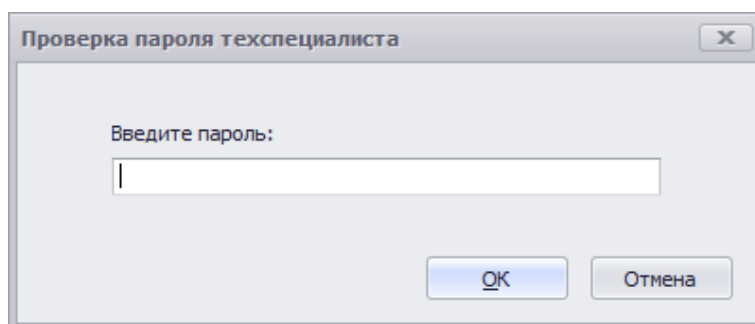


Рис. 8. Проверка пароля технического специалиста

После авторизации откроется основное диалоговое окно станции (См. Рис. 8):

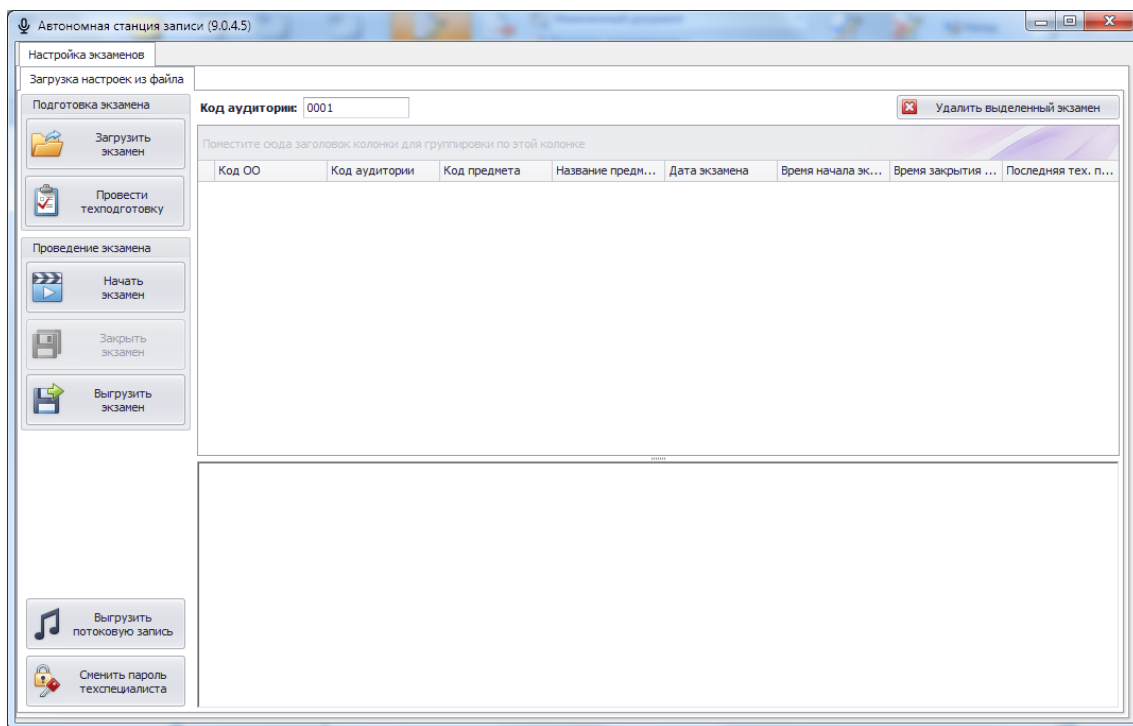


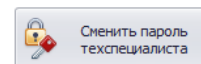
Рис. 9. Основное окно станции

В поле «Код аудитории» введите соответствующий номер (См. Рис. 9).

### 3.1.2 Пароль технического специалиста

Пароль технического специалиста по умолчанию: **123456**.

После первичного запуска станции рекомендуется поменять пароль технического специалиста, нажав кнопку «Сменить пароль техспециалиста»:



Далее откроется окно смены пароля технического специалиста (См. Рис. 9):

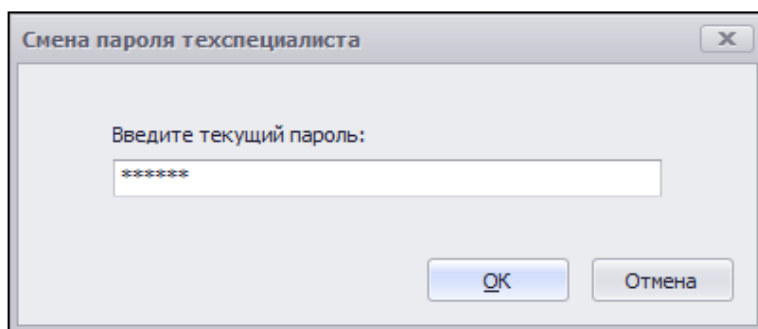


Рис. 10. Ввод текущего пароля

После ввода текущего пароля программа откроет окно ввода нового пароля (См. Рис. 10):

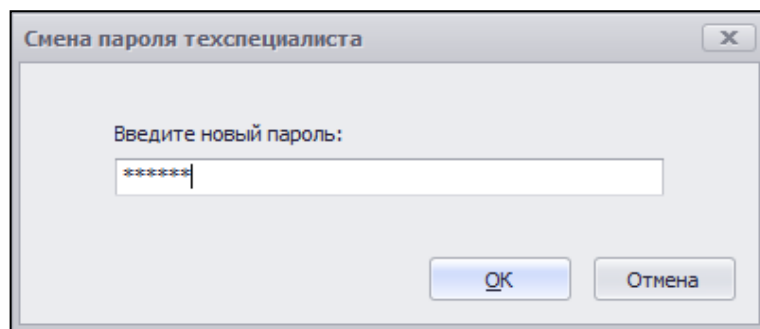


Рис. 11. Ввод нового пароля

После ввода нового пароля и нажатия на кнопку «ОК» пароль будет изменен (См. Рис. 11):

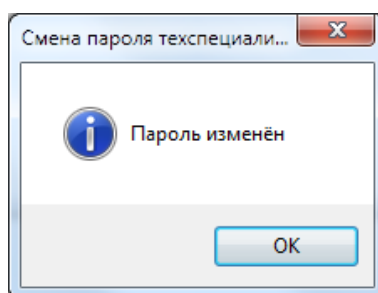
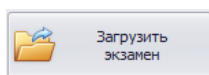


Рис. 12. Пароль изменен

### 3.1.3 Загрузка экзамена

Для загрузки XML-файла с участниками экзамена, нажмите «Загрузить экзамен»:



. Откроется окно «Обзор папок» (См. Рис. 13):

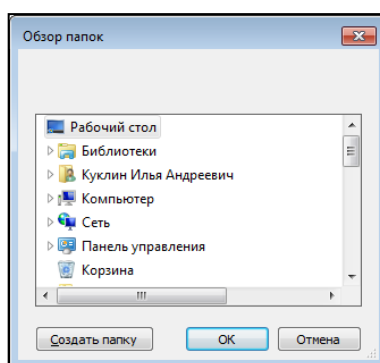



Рис. 13. Выбор папки с файлом

Выберите папку с XML-файлом и нажмите «ОК». Затем необходимо выбрать экзамен из списка  для загрузки и нажать кнопку «ОК» (См. Рис. 14):

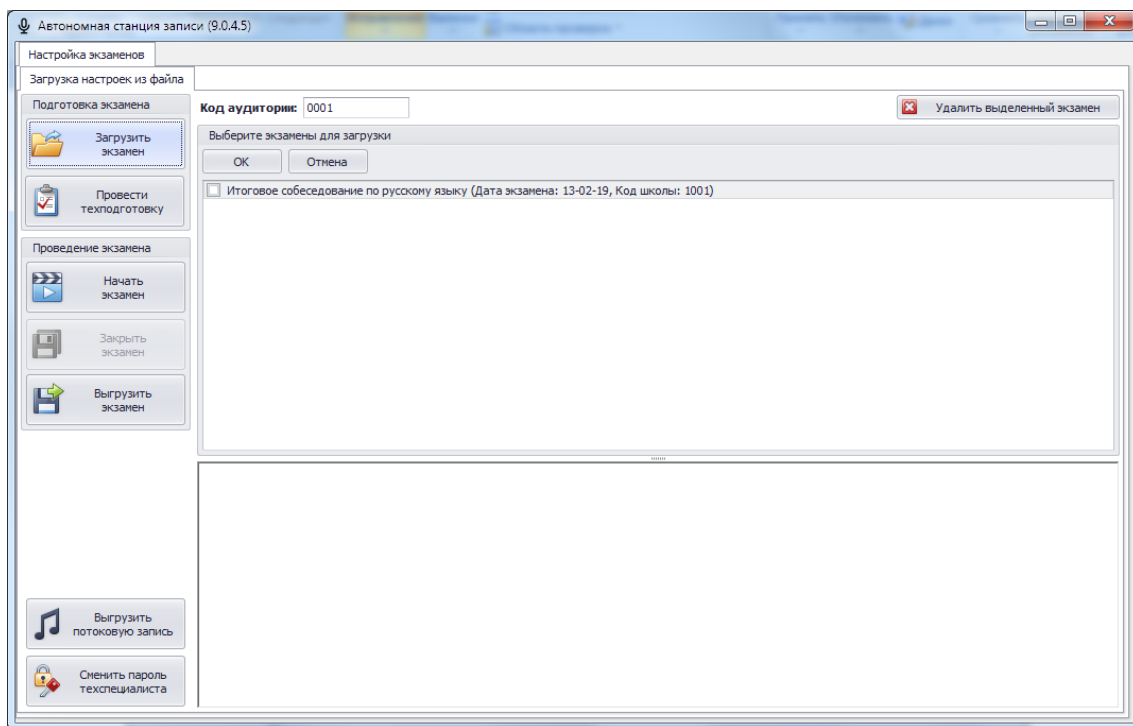



Рис. 14. Загрузка экзамена

Данные об экзамене будут подгружены в систему. При раскрытии списка  отобразятся участники, назначенные в данном ОО на экзамен (См. Рис. 15):

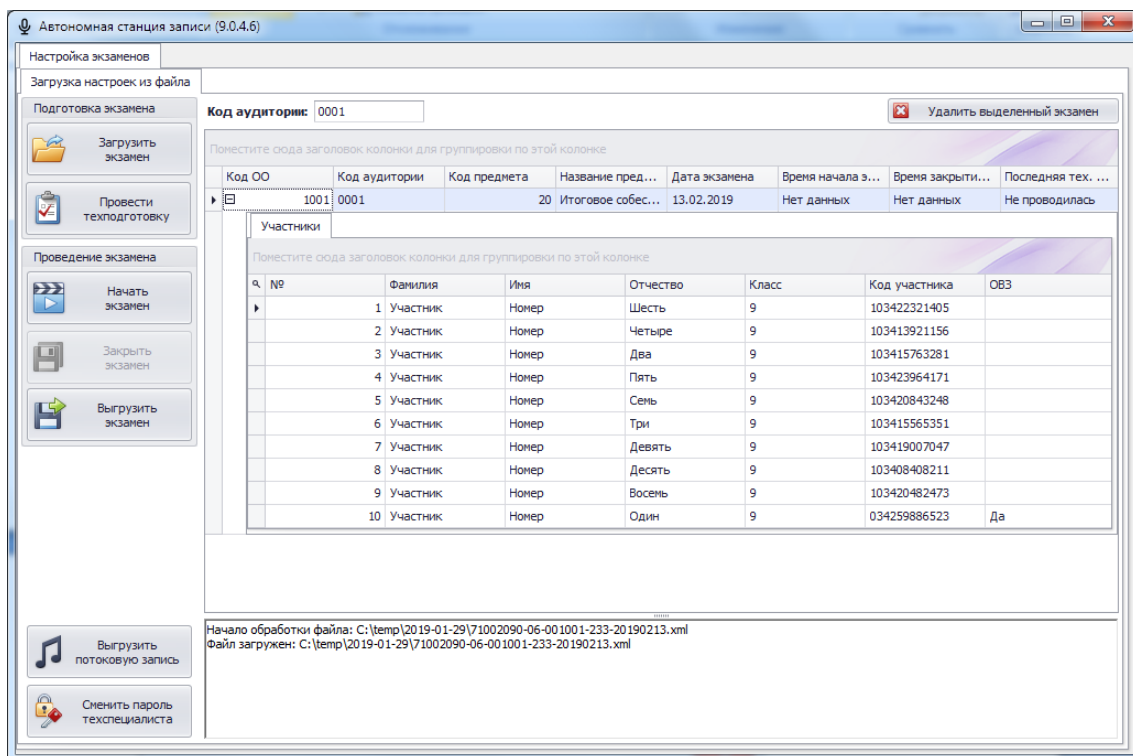
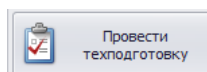


Рис. 15. Список участников

### 3.1.4 Техническая подготовка

Накануне проведения экзамена необходимо выполнить техническую подготовку. Для

этого нажмите «Провести техническую подготовку»



(См. Рис. 16):

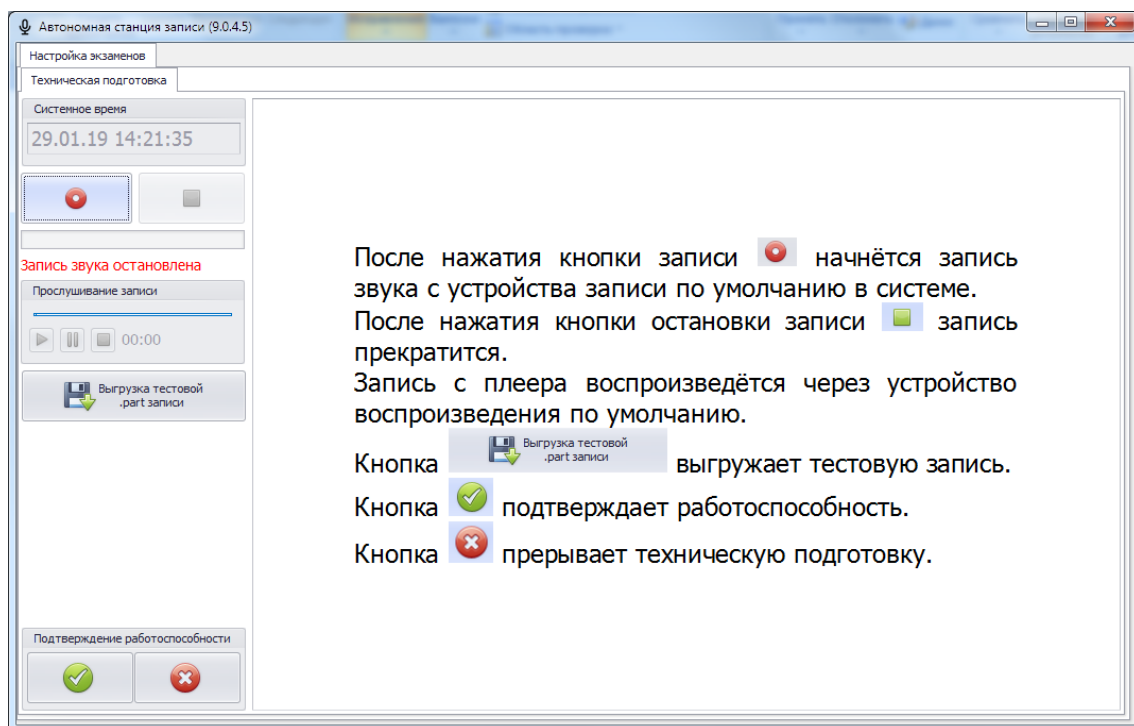


Рис. 16. Техническая подготовка

Техническая подготовка состоит из этапов:

- произвести тестовую запись;
- прослушать тестовую запись;
- выгрузить тестовую запись (записать в файл);
- сверить системное время;
- подтвердить работоспособность программных и технических средств записи и воспроизведения звука.

Инструкция для проведения технической подготовки находится в правой части экрана (См. Рис. 16). Выполнив последовательно все пункты технической подготовки, нажмите



для подтверждения работоспособности и окончании технической подготовки.

### 3.1.5 Изменение кода аудитории

Код аудитории у загруженного экзамена можно изменить в основном окне программы (См. Рис. 15). Для это выделите нужную строку экзамена и поместите курсор мыши в поле «Код аудитории» (См. Рис. 17). С помощью клавиатуры измените значение кода аудитории, вводить можно только цифры. Код аудитории сохранится автоматически.

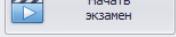
Поместите сюда заголовок колонки для группировки по этой колонке

	Код ОО	Код аудитории	Код предмета	Название предмета
I	1001	0022	20	Итоговое собесед...

Рис. 17. Изменение кода аудитории

### 3.1.6 Проведение экзамена

#### 3.1.6.1 Вход в режим проведения экзамена

Для начала проведения экзамена нажмите «Начать экзамен»  и введите пароль технического специалиста (См. Рис. 7). Откроется окно проведения экзамена (См. Рис. 18):

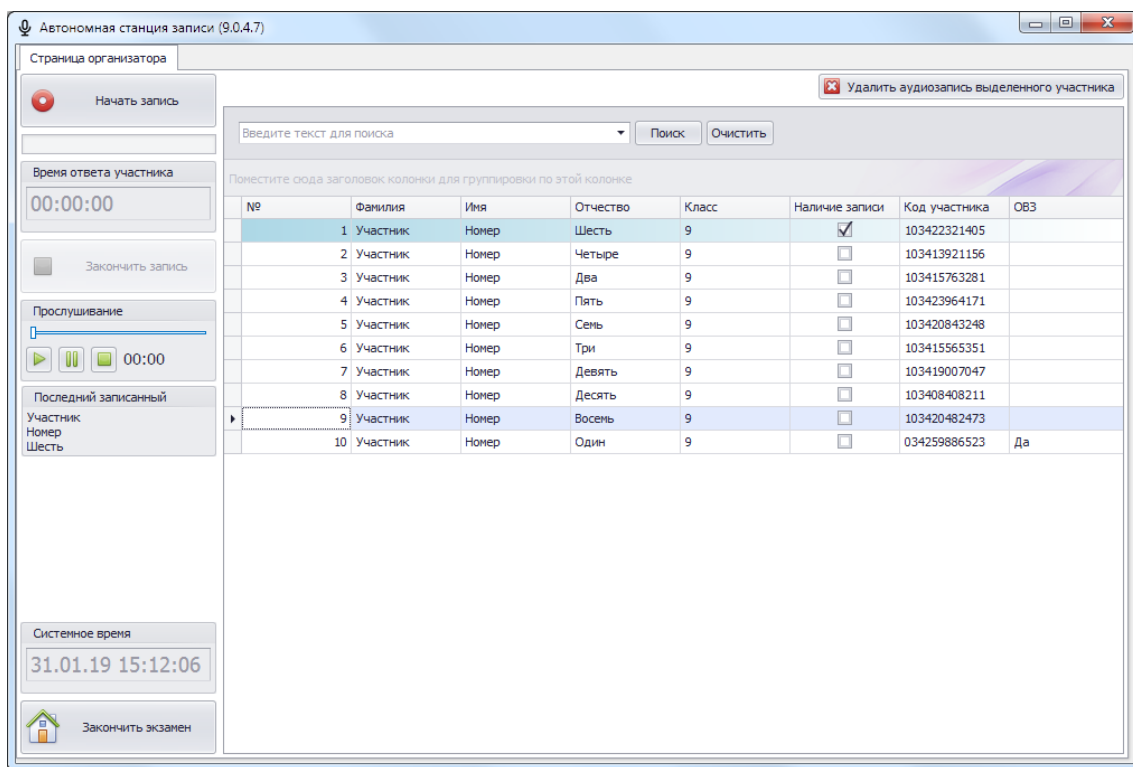


Рис. 18. Окно проведения экзамена

Список участников экзамена имеет следующие колонки:

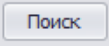
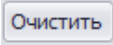
- «№» - порядковый номер участника.
- «Фамилия» - фамилия участника.
- «Имя» - имя участника.
- «Отчество» - отчество участника.
- «Класс» - класс участника.
- «Наличие записи» - наличие ☒ или отсутствие ☐ записи ответа участника.



- «Код участника» - уникальный код участника.
- «ОВЗ» - наличие («Да») или отсутствие ограничений возможности здоровья участника.

Выберите из списка строчку с участником для записи устного ответа.

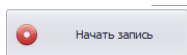
### 3.1.6.2 Поиск участника в списке

Для поиска участника и фильтрации списка участников введите в строку поиска поисковую фразу и нажмите  (См. Рис. 18). Для очистки строки поиска нажмите  (См. Рис. 18). Поиск участников в списке можно осуществлять по следующим полям:

- «№» - порядковый номер участника.
- «Фамилия» - фамилия участника.
- «Имя» - имя участника.
- «Отчество» - отчество участника.
- «Класс» - класс участника.
- «Код участника» - уникальный код участника.

### 3.1.6.3 Старт записи ответа участника

Старт записи для выделенного участника осуществляется нажатием «Начать запись»



. Подтвердите начало экзамена ответом «Да» (См. Рис. 19).

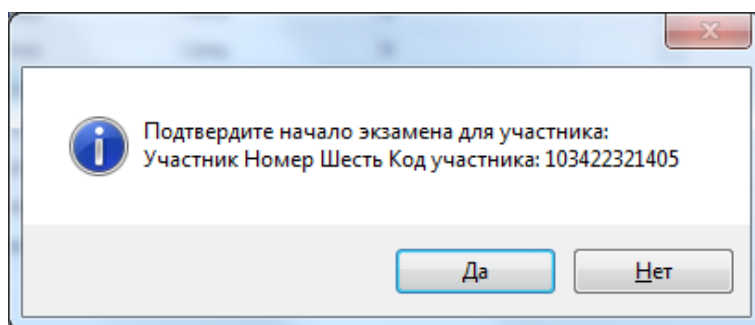
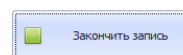


Рис. 19. Подтвердить начало экзамена

### 3.1.6.4 Окончание записи ответа участника

По окончании ответа нажмите «Закончить запись»



и подтвердите

окончание экзамена нажатием кнопки «Да» (См. Рис. 20).

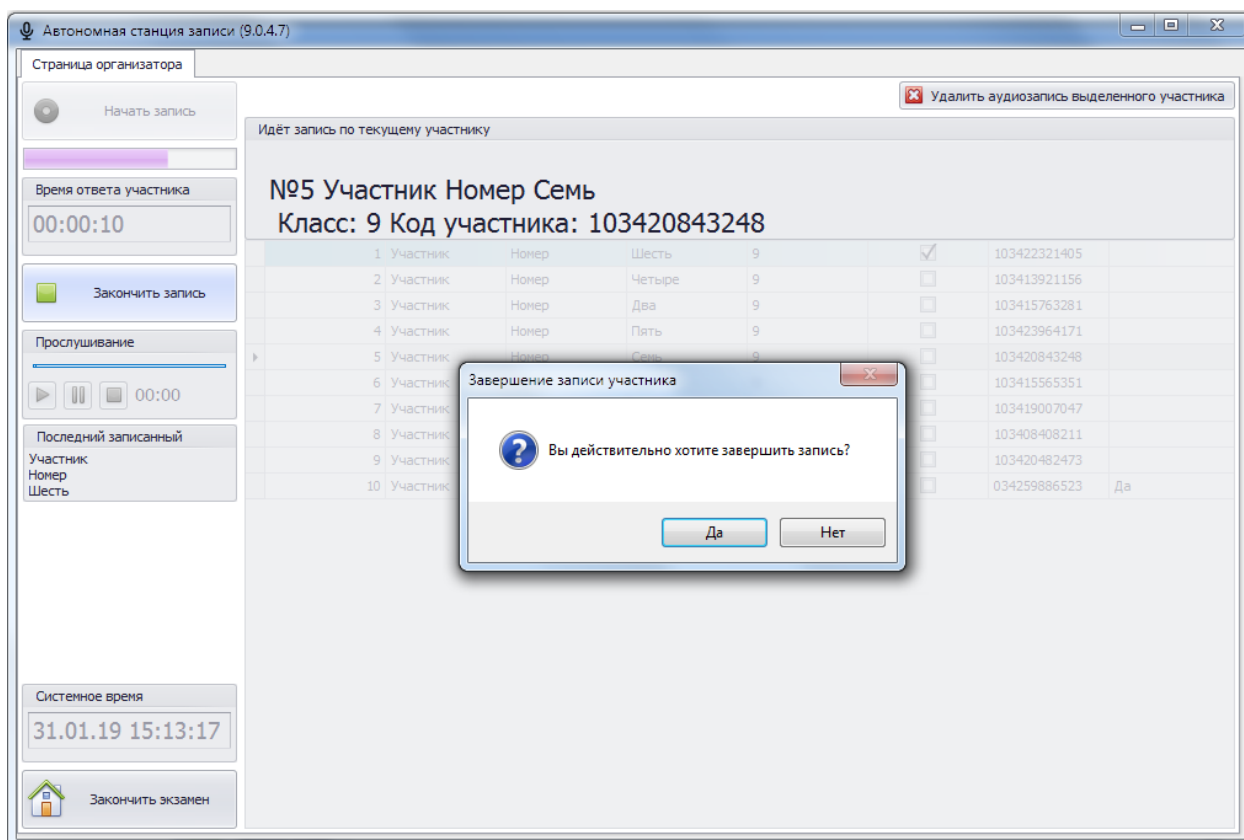


Рис. 20. Завершение записи участника

### 3.1.6.5 Прослушивание записи ответа участника

Записанный экзамен участника рекомендуется прослушать.

**Внимание!** Прослушать возможно только запись последнего участника.

Для прослушивания записи воспользуйтесь плеером в окне проведения экзамена (См. Рис. 21)

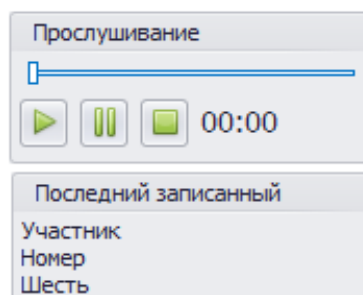
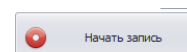


Рис. 21. Плеер. Прослушивание записи участника

### 3.1.6.6 Повторная запись ответа участника

**Внимание!** После повторной записи первичная запись затирается последующей записью и не подлежит восстановлению!

При обнаружении проблем с записью имеется техническая возможность перезаписать ответ участника. Для этого нажмите на «Начать запись» повторно и подтвердите перезапись ответом «Да» (См. Рис. 19 и Рис. 22).



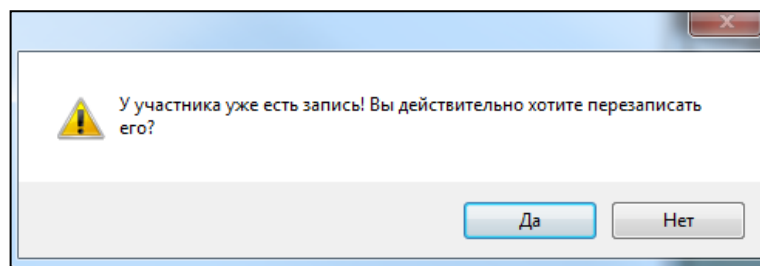


Рис. 22. Перезапись ответа участника

### 3.1.6.7 Удаление записи участника

**Внимание!** Удаленная запись участника не подлежит восстановлению!

Для удаления записи выберите в списке участников экзамена необходимую запись и нажмите **Удалить аудиозапись выделенного участника** (См. Рис. 18). Подтвердите удаление ответом «Да» (См. Рис. 23). Для подтверждения введите пароль технического специалиста (См. Рис. 7).

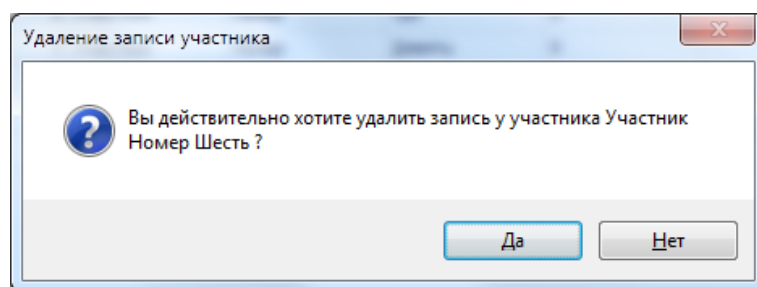


Рис. 23. Удаление записи участника

### 3.1.7 Завершение экзамена

Для завершения экзамена нажмите «Завершить экзамен» **Закончить экзамен** и подтвердите выход вводом пароля технического специалиста.

**Внимание!** Перед завершением экзамена убедитесь, что все участники записали свои ответы. После выхода из режима экзамена продолжить экзамен не возможно!

### 3.1.8 Закрытие экзамена

После ввода пароля техспециалиста откроется основное диалоговое окно станции.

Необходимо закрыть экзамен, нажав на кнопку «Закрыть экзамен» **Закрыть экзамен** (См. Рис. 24):

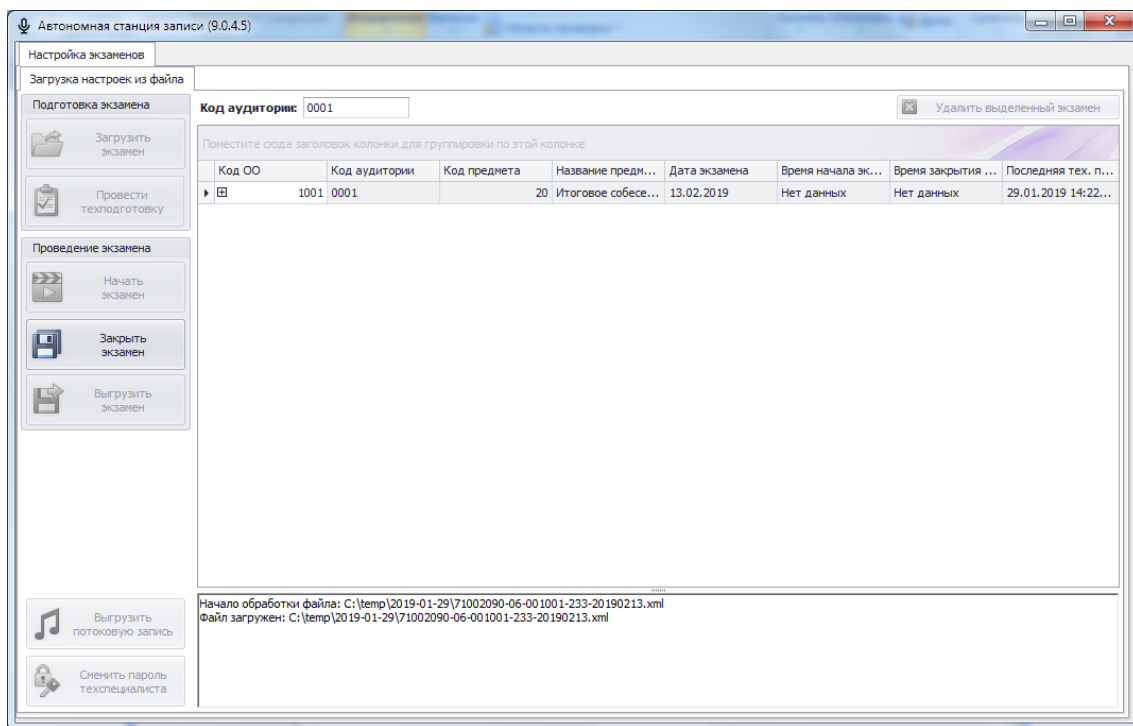
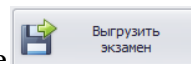


Рис. 24. Закрытие экзамена

### 3.1.9 Выгрузка файлов экзамена

**Внимание!** Перед выгрузкой файлов экзамена проверьте правильность значения кода аудитории. При необходимости код аудитории можно изменить см. раздел 3.1.5.

Для сохранения записей всех участников в виде файлов нажмите



В окне «Обзор папок» выберите папку для сохранения файлов экзамена (См. Рис. 25):

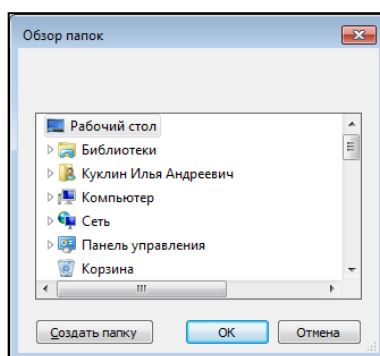


Рис. 25. Выбор папки

Нажав кнопку «OK», выгрузка экзамена будет завершена (См. Рис. 26):

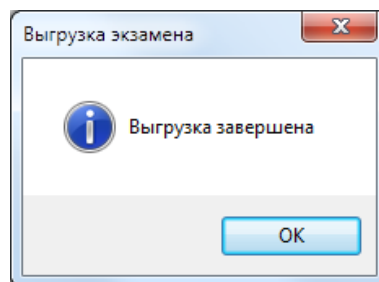
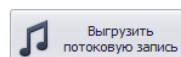


Рис. 26. Выгрузка завершена

### 3.1.10 Выгрузка потоковой записи экзамена

**Внимание!** Потоковая запись выгружается в случае возникновения нештатной ситуации, в рамках которой были утеряны полностью или частично аудио-ответы участников.

Для выгрузки потоковой записи нажмите «Выгрузить потоковую запись».



Откроется окно «Сохранить как» для выбора папки выгрузки потоковой записи (См. Рис. 27):

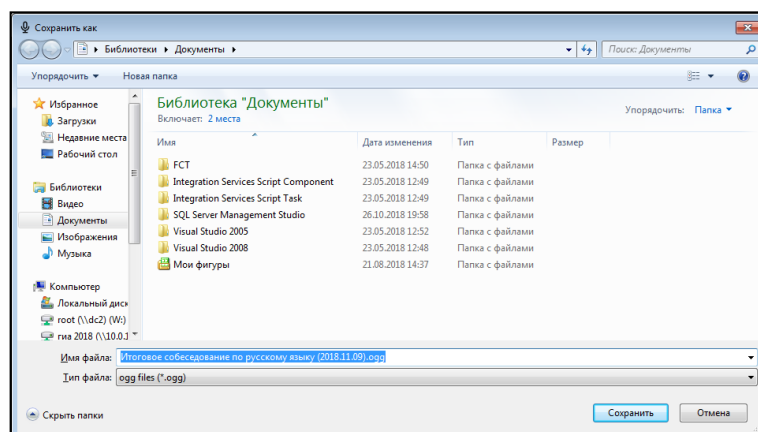


Рис. 27. Выгрузка потоковой записи

После нажатия кнопки «Сохранить» потоковая запись будет выгружена (См. Рис. 28):

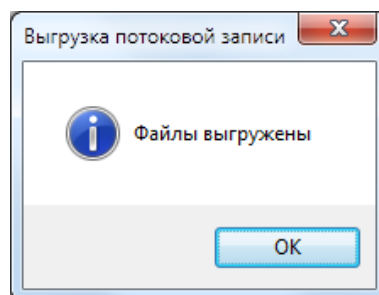
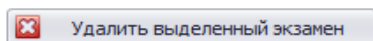


Рис. 28. Файл выгружен

### 3.1.11 Удаление экзамена

**Внимание!** При удалении экзамена будут удалены все связанные с ним файлы записи участников. Удаленные данные не подлежат восстановлению!

Для удаления экзамена выделите необходимый экзамен (См. Рис. 15) и нажмите



. Подтвердите удаление экзамена «Да» (См. Рис. 29).

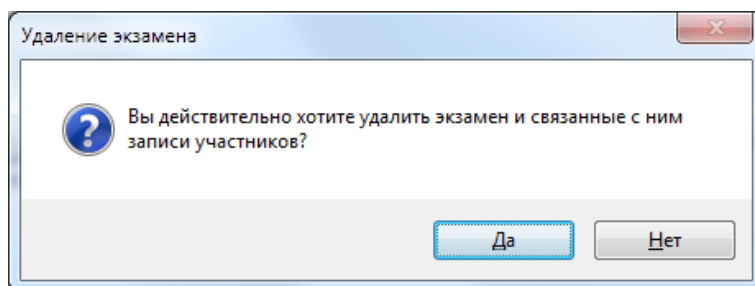


Рис. 29. Удаление экзамена

### 3.1.12 Аварийное завершение программы

В случае аварийного завершения работы автономной станции записи необходимо выполнить повторный запуск программы см. п. 3.2.

После повторного запуска откроется основное окно станции (См. Рис. 30):

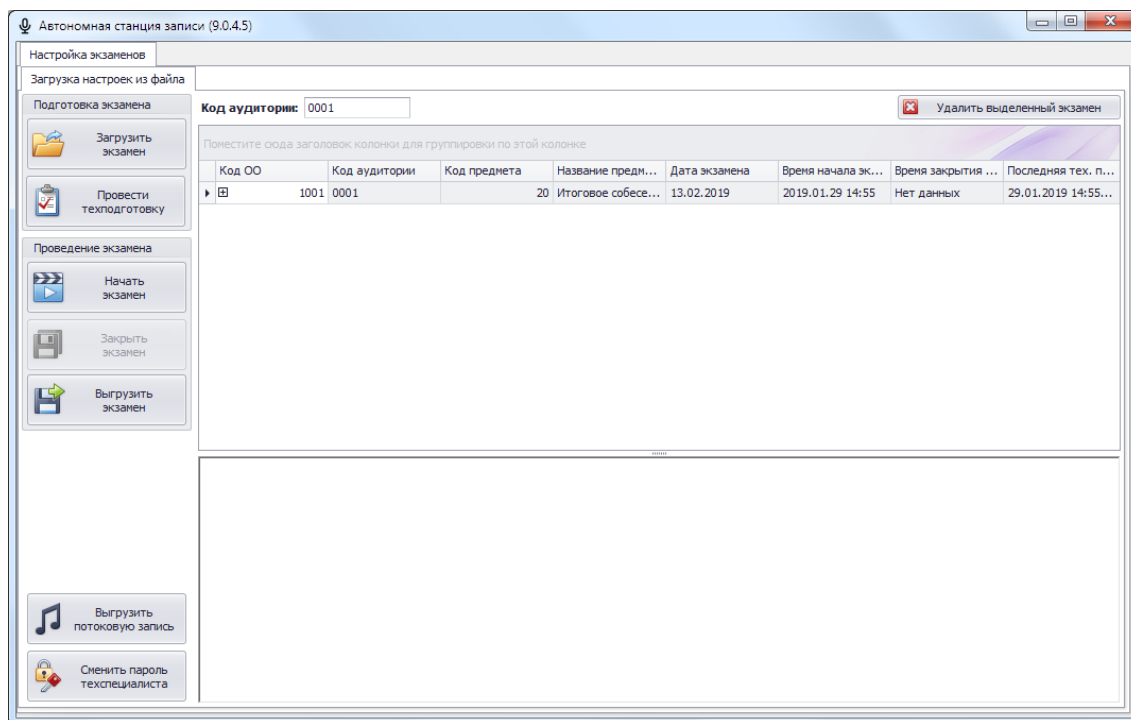
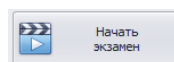


Рис. 30. Основное окно станции

Далее необходимо нажать кнопку «Начать экзамен»




, откроется окно записи

ответов участников (См. Рис. 18). В окне записи ответов отобразятся аудиозаписи ранее прошедших экзаменов участников, а так же появится возможность продолжить запись следующих участников.

**Примечание:** При каждом аварийном завершении работы автономной станции записи создаётся отдельная потоковая запись. При выгрузке потоковой записи (См. п. 3.1.10) возможно создание нескольких файлов, содержащих потоковые записи экзамена.

## 4. Выход из программы

Для выхода из программы нажмите на знак выхода «» в правом верхнем углу окна программы. Для подтверждения выхода введите пароль технического специалиста и нажмите «ОК» (См. Рис. 10).

## 5. Удаление программы

Перед удалением программы закройте приложение «Автономная станция записи» (См. раздел 4).

**Внимание:** убедитесь, что программа «Автономная станция записи» закрыта.

Для запуска удаления программы откройте меню «Пуск», далее раздел «Все программы», далее раздел «Автономная станция записи» (См. Рис. 6). В открывшемся списке выберите пункт «Деинсталлировать Автономная станция записи». Подтвердите удаление программы «Да» (См. Рис. 31).

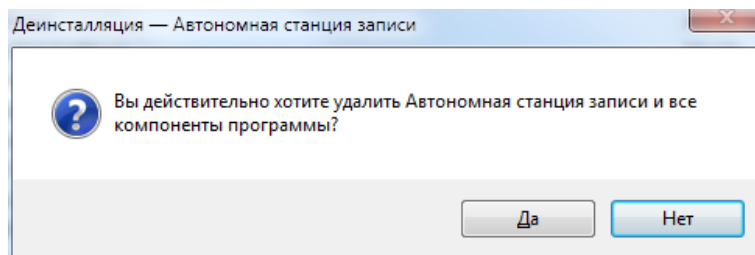


Рис. 31. Удаление программы.

Запустится процесс удаления, по завершению откроется информационное окно (См. Рис. 32). Для подтверждения нажмите «ОК».

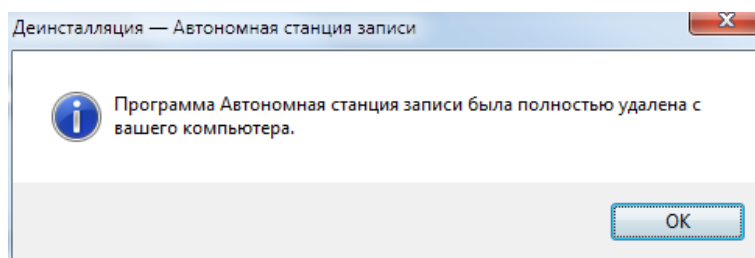


Рис. 32. Удаление программы.

## 6. Сообщения оператору

### 6.1. Сообщение оператору о вводе не корректных данных

1. Не корректный ввод пароля технического специалиста.

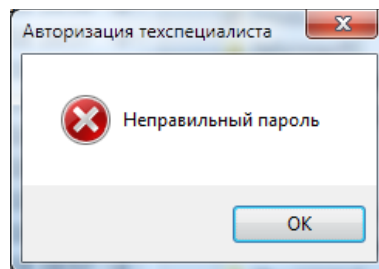


Рис. 33. Неверный пароль

2. Не введен код аудиторией.

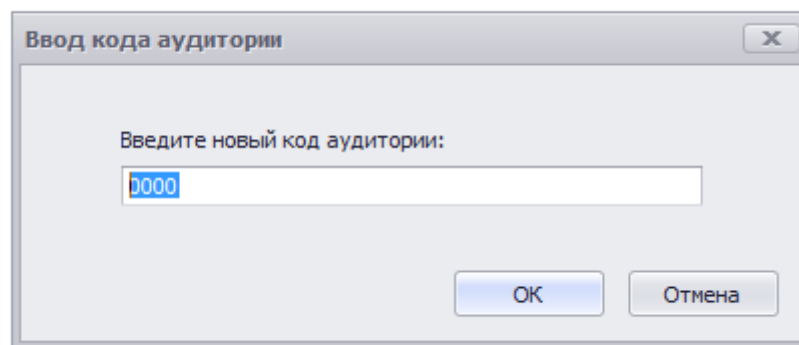


Рис. 34. Введите код аудиторией

3. Не корректный ввод кода аудиторией.

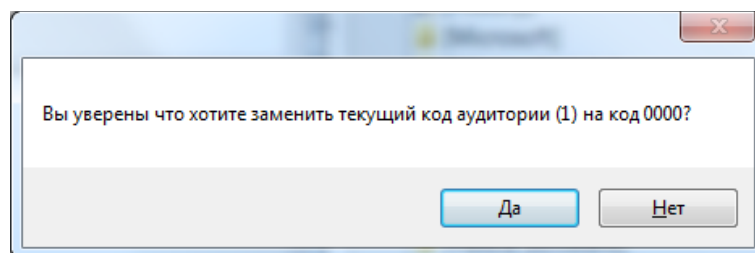


Рис. 35. Не корректный ввод кода аудиторией



## 6.2. Сообщение оператору при неверной последовательности действий

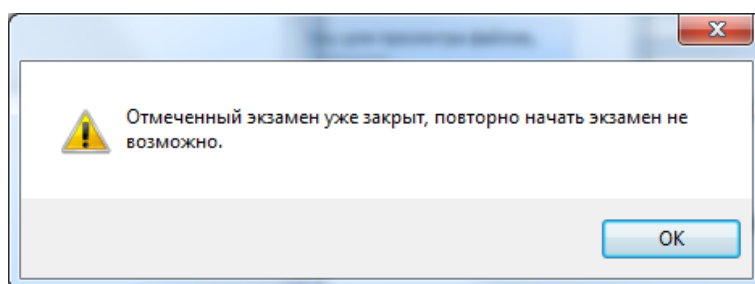


Рис. 36. Ошибка. Начала экзамена невозможно

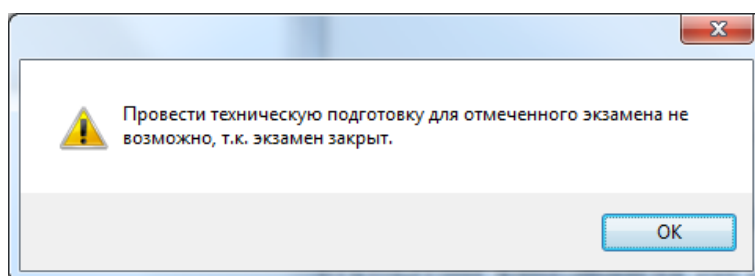


Рис. 37. Ошибка. Техническую подготовку провести невозможно

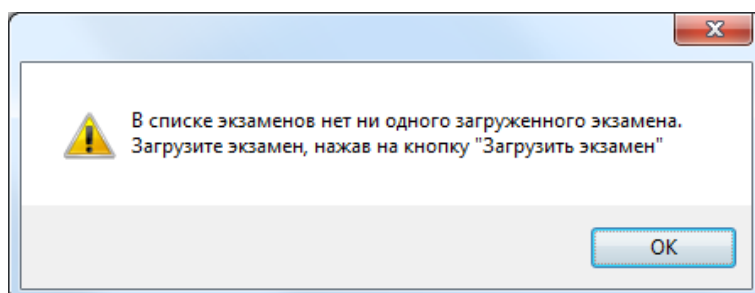


Рис. 38. Ошибка. Нет загруженных экзаменов

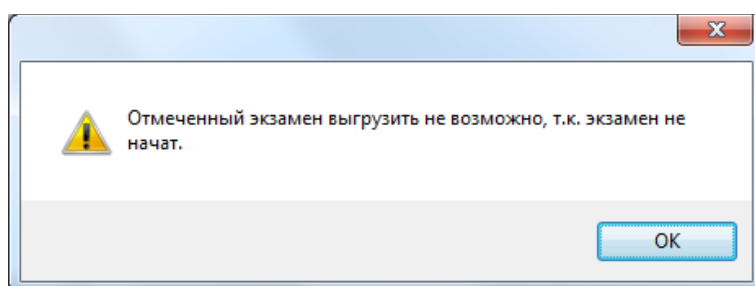


Рис. 39. Ошибка. Невозможно выгрузить экзамен

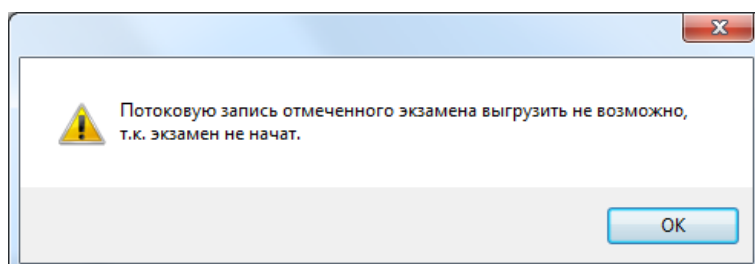


Рис. 40. Ошибка. Невозможно выгрузить потоковую запись

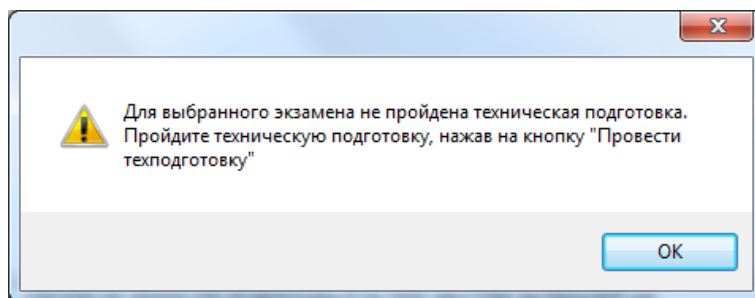


Рис. 41. Ошибка. Не пройдена техническая подготовка

### 6.3. Сообщение оператору при неисправности аппаратных средств

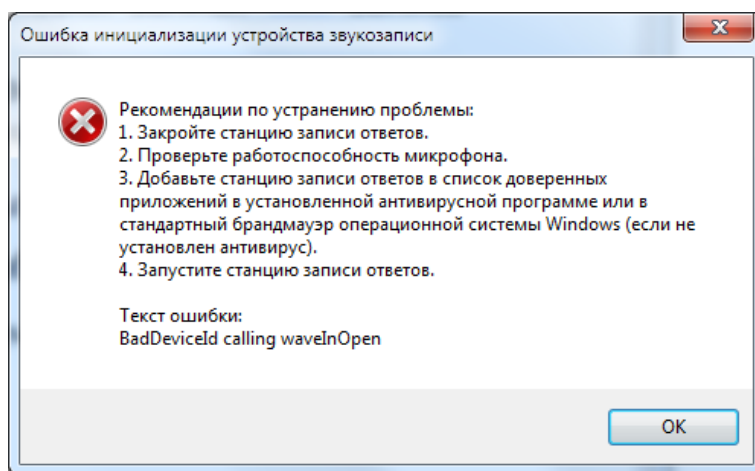


Рис. 42. Ошибка инициализации устройства звукозаписи

Для добавления «Автономная станция записи» в список доверенных программ воспользуйтесь инструкцией (См. п. 6.4).

### 6.4. Инструкция по добавлению в список доверенных программ

Добавление в список доверенных программ проводится на примере программы «Касперский антивирус» (Kaspersky Endpoint Security для Windows) версии 11 и старше.

**Внимание:** для добавления «Автономной станции записи» в список доверенных программ станция должна быть запущена (См. п. 3.2).

Для добавления «Автономной станции записи» в список доверенных программ выполните последовательно следующие действия:

1. Откройте программу Kaspersky Endpoint Security для Windows и войдите в раздел «Настройка» (См. Рис. 43).

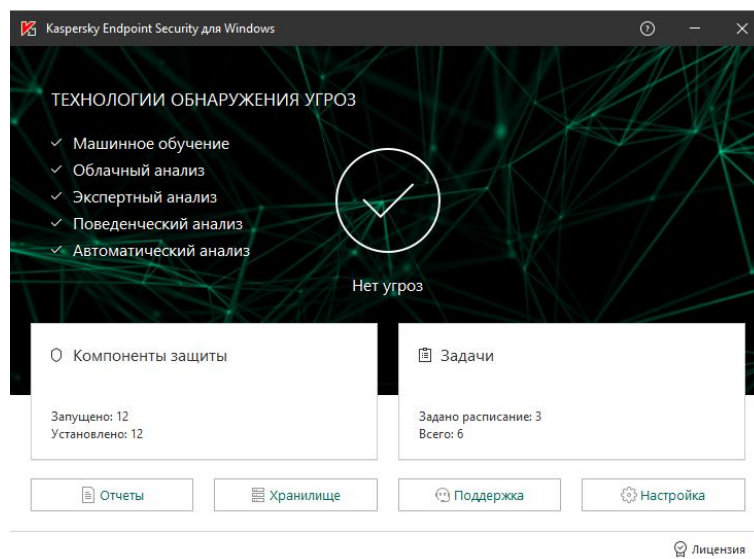


Рис. 43. Kaspersky Endpoint Security для Windows. Главное окно

2. В разделе «Настройка» выберите пункт «Предотвращение вторжений» (См. Рис. 44).

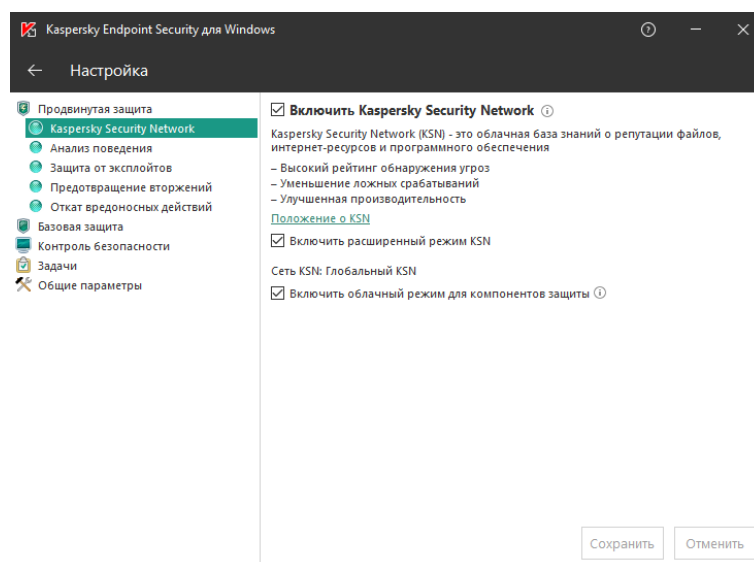


Рис. 44. Kaspersky Endpoint Security для Windows. Раздел настройка

3. В разделе «Предотвращение вторжений» нажмите на кнопку «Программы» (См. Рис. 45).

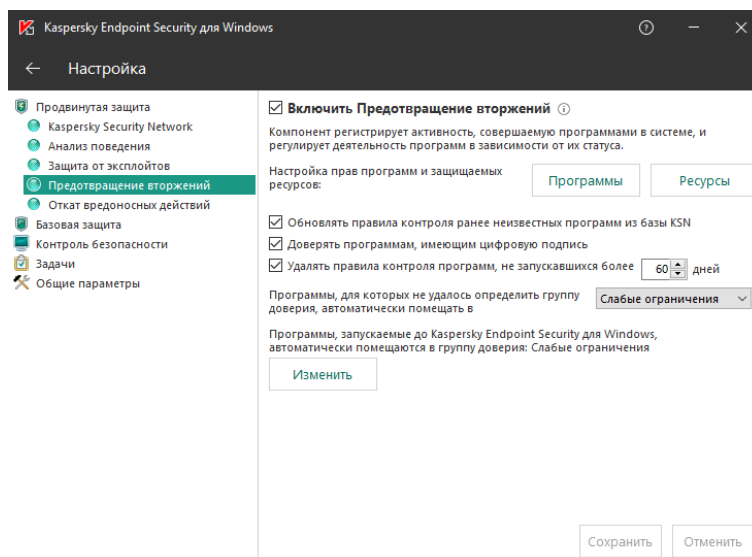


Рис. 45. Kaspersky Endpoint Security для Windows. Предотвращение вторжений

4. В открывшемся списке программ в группе «Слабые ограничения» найдите программу «Автономная станция записи (или Recordstation.exe)» и нажмите правую кнопку мыши (См. Рис. 46). Далее, в открывшемся списке выберите пункт «Переместить в группу», в котором выберите «Доверенные».

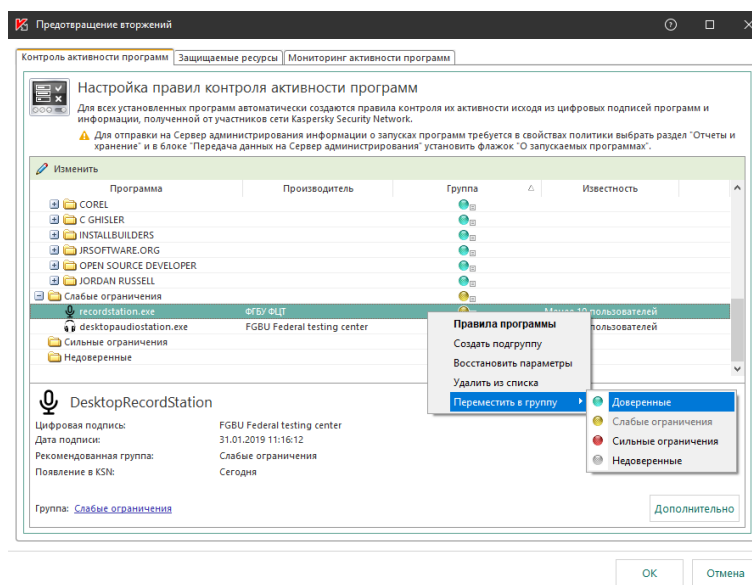


Рис. 46. Kaspersky Endpoint Security для Windows. Настройка правил контроля активных программ

5. Нажмите «ОК» для применения настроек в разделе «Предотвращение вторжений» (См. Рис. 47).

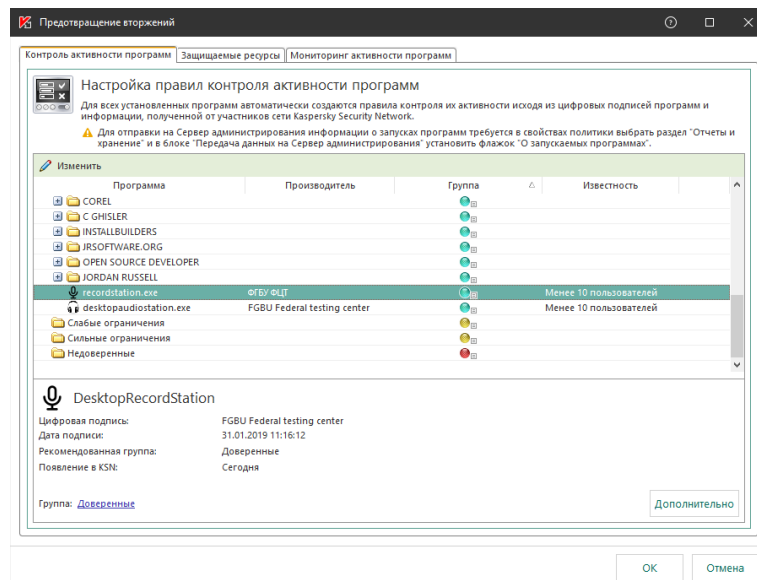


Рис. 47. Kaspersky Endpoint Security для Windows. Применить настройки

6. Нажмите «Сохранить» для сохранения настроек в разделе «Настройка» (См. Рис. 48).

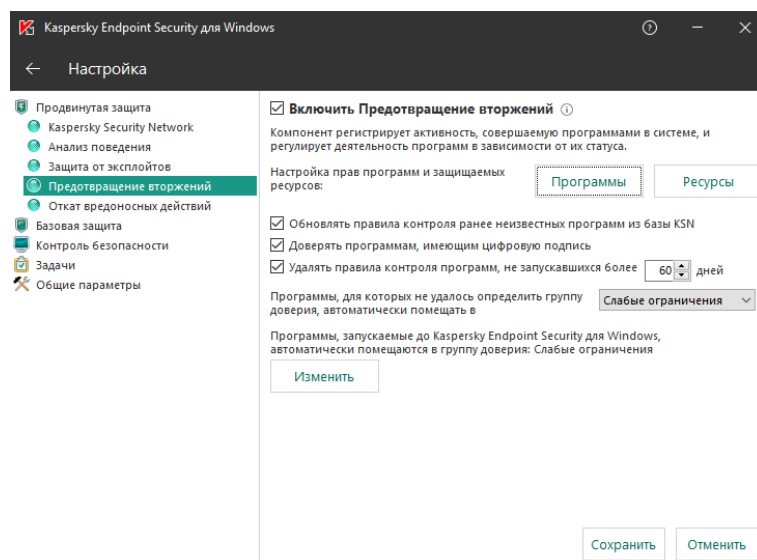


Рис. 48. Kaspersky Endpoint Security для Windows. Сохранить настройки

## Лист регистрации изменений

[illegible]